

KRISHANTERINGSPPLAN

Ledningsplan för allvarliga och extraordinära händelser i Ronneby kommun

Antagen av Ronneby Kommunfullmäktige 2015-02-26, rev 2016-03-21

Innehåll

1. Inledning.....	1
2. Syfte.....	1
3. Ronneby kommuns krisberedskapsförmåga.....	1
3.1 Krishanteringens grundprinciper.....	2
4. Krishantering i tre nivåer.....	3
4.1 Störning.....	3
4.2 Allvarlig händelse.....	3
4.3 Extraordinär händelse.....	3
5. Kriskommunikation.....	4
6. Krisledning – anpassning av ordinarie ledning.....	4
6.1 Verksamhetens krisledningsgrupp.....	4
6.2 Central krisledningsgrupp.....	4
6.3 Krisledningsnämnd.....	5
6.4 Krisstöd.....	5
7. Larmrutiner.....	5
8. Lokaler och utrustning.....	6
9. Aktivering av central krisledningsgrupp.....	6
9.1 När krisledningsgruppen aktiverats.....	6
10. Samverkan.....	7
10.1 Säkerhetsledning.....	7
10.2 Krissamverkan Blekinge.....	7
11. Utbildning och övning.....	7
12. Avslut.....	8
12.1 Avveckling.....	8
12.2 Erfarenhetsgenomgång.....	8
13. Bilagor.....	9

1. Inledning

Enligt lagen (2006:544) om kommuners och landstings åtgärder inför och vid extraordinära händelser i fredstid och höjd beredskap ska alla kommuner ha en plan för hur de ska hantera extraordinära händelser. Ronneby kommuns övergripande krishanteringsplan behandlar endast hantering av allvarliga och extraordinära händelser i fredstid. Regeringen kan besluta om höjd beredskap om Sverige är i krigsfara enligt Lag (1996:1470) om totalförsvaret och höjd beredskap. Krisledningsorganisationen ska i sådana fall anpassas enligt regeringsdirektiv.

2. Syfte

Det övergripande syftet med Ronneby kommuns krishanteringsplan är att säkerställa att kommunen har en god krishanteringsförmåga¹ vid hot om eller inträffad störning, allvarlig händelse eller extraordinär händelse. Ronneby kommuns krishantering är organiserad i tre nivåer för att kunna anpassas efter händelsens art, omfattning samt kommunens geografiska områdesansvar².

3. Ronneby kommuns krisberedskapsförmåga

Ronneby kommun ska ha en generell förmåga att hantera olika typer av händelser oavsett orsak. Krisberedskapsförmågan planeras och organiseras utifrån kommunens identifierade samhällsviktiga verksamheter. Samhällsviktiga verksamheter ur ett krisberedskapsperspektiv är funktioner som under alla omständigheter måste fungera för att kommunen ska kunna tillhandahålla nödvändig service för våra invånare. Myndigheten för samhällsskydd och beredskap, MSB har fastställt att en verksamhet som uppfyller minst ett av följande villkor är att betrakta som samhällsviktig verksamhet:

- Ett bortfall av, eller en svår störning i verksamheten som ensamt eller tillsammans med motsvarande händelser i andra verksamheter på kort tid kan leda till att en allvarlig kris inträffar i samhället.
- Verksamheten är nödvändig eller mycket väsentlig för att en redan inträffad allvarlig kris i samhället skall kunna hanteras så att skadeverkningarna blir så små som möjligt.

¹ Enligt indikatorer i MSBFS 2010:6

² Enligt lag (2006:544)

3.1 Krishanteringens grundprinciper

Ronneby kommuns krishantering bygger på tre grundprinciper:

- *Ansvarsprincipen* som innebär att de som har ansvar för en verksamhet under normala förhållanden ska också ha det under en kris.
- *Likhetsprincipen* betyder att verksamheter så långt det är möjligt ska skötas på samma sätt och på samma plats som under normala förhållanden.
- *Närhetsprincipen* innebär att en kris ska hanteras där den inträffar och av de som är närmast berörda. Det är i första hand kommunen som ansvarar för insatserna vid en krissituation. Först om deras insatser inte räcker till så sätts regionala och statliga insatser in.

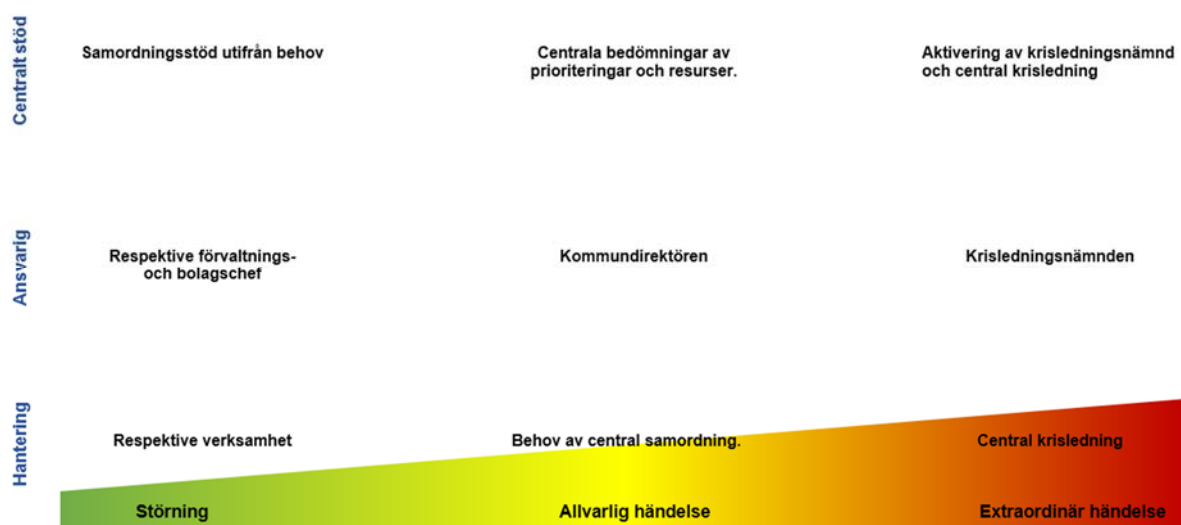
Kommunen har också *geografiskt områdesansvar* inom den egna kommunen och ska enligt lag (2006:544) verka för prioritering och samordning av de tvärsektoriella åtgärder som man behöver sätta in vid en extraordinär händelse. Alla kommuner är också ålagda att upprätta *risk- och sårbarhetsanalyser* som syftar till att få en uppfattning om vilka risker som föreligger och hur viktiga samhällsfunktioner påverkas av olika typer av händelser samt vad som kan göras för att minska konsekvenserna av en kris.

Ronneby kommuns krishanteringsplan - Ledningsplan för allvarliga och extraordinära händelser i Ronneby kommun ska revideras minst en gång per mandatperiod. Planen ska fastställas i kommunfullmäktige under det första året i varje ny mandatperiod. Kommundirektören ansvarar för att erforderliga revideringar genomförs och fastställs.

4. Krishantering i tre nivåer

Vid hot om eller inträffad händelse konstateras om händelsen klassas som en *störning*, *allvarlig händelse* till *extraordinär händelse*. Beroende på händelsens art så aktiveras olika funktioner i krishanteringsorganisationen. Grundprincipen är att verksamheten så långt som möjligt ska bedrivas i ordinarie former avseende organisation, ansvar och rutiner (se figur 1).

Figur 1. Organisering av krishantering i Ronneby kommun



4.1 Störning

En störning påverkar den samhällsviktiga verksamheten i kommunen negativt men kan hanteras inom ramen för ordinarie verksamhet i berörd förvaltning eller bolag. Samordningsstöd organiseras efter behov.

4.2 Allvarlig händelse

En allvarlig händelse berör flera verksamheter och kräver stöd och samordning på central nivå. Under en allvarlig händelse krävs ofta snabba beslut och mer omfattande mediehantering än i vardagen. Vid en allvarlig händelse aktiveras den centrala krisledningsgruppen. Aktivering av krisledningsnämnd bedöms inte nödvändig.

4.3 Extraordinär händelse

En extraordinär händelse är en händelse som avviker från det normala, innebär en allvarlig störning eller överhängande risk för en allvarlig störning i viktiga samhällsfunktioner och kräver skyndsamma

insatser av kommunen.³ En extraordinär händelse kan inte hanteras inom ramen för den berörda förvaltningens krisledningsorganisation utan kräver central samordning. Både den centrala krisledningsgruppen och krisledningsnämnden aktiveras.

5. Kriskommunikation

I den kommunövergripande kriskommunikationsplanen beskrivs hur kommunikationsarbetet ska organiseras vid kriser och extraordinära händelser.

6. Krisledning – anpassning av ordinarie ledning

6.1 Verksamhetens krisledningsgrupp

Vid en störning, allvarlig eller extraordinär händelse ligger ledningsansvaret kvar hos den verksamhet som har ansvaret under normala förhållanden, så långt det är möjligt. Varje förvaltning och bolag ska fastställa en krishanteringsplan som beskriver den egna krisledningsorganisationen samt är förenlig med denna plan för att kunna tillgodose effektiv krishantering. Krishanteringsplanen ska fastställas i respektive nämnd under det första året i varje ny mandatperiod. Respektive plan expedieras till kommunens säkerhetssamordnare som ansvarar för återrapportering till Kommunstyrelsen⁴. Kommunala nämnder och bolag ansvarar för att krisledningsorganisationen i respektive förvaltning eller bolag är utbildad och övad för att klara de uppgifter de ställs inför vid en allvarlig eller extraordinär händelse.

6.2 Central krisledningsgrupp

Ronneby kommuns centrala krisledningsgrupp aktiveras i de fall en kris inte kan hanteras av den drabbade verksamheten. Krisledningsgruppen samordnar den kommunala verksamheten och bedömer vilka resurser som bör avsättas för att hantera händelsen. Vid allvarliga och extraordinära händelser är krisledningsgruppen en beredningsgrupp till kommunstyrelsens arbetsutskott alternativt till krisledningsnämnden. Kommundirektören är ansvarig för att den centrala krisledningsgruppen arbetar effektivt för att säkerställa att kommunen kan upprätthålla samhällsviktig verksamhet.

Krisledningsgruppens arbete leds av en stabschef och gruppens huvudsakliga uppgifter är att:

- Inhämta och analysera för händelsen relevant information samt bereda underlag för beslutsfattande

³ Lag (2006:544) om kommuners och landstings åtgärder inför och vid extraordinära händelser i fredstid och höjd beredskap

⁴ Varje nämnd ska genom nämnder och styrelser rapportera till kommunstyrelsen (tilläggsbeslut av KF)

- Skapa och upprätthålla en samlad lägesbild av händelsen
- Ta emot och bearbeta inkommande information
- Bedöma utvecklingen på sikt samt planera för alternativ händelseutveckling
- Snabb, korrekt och tillförlitlig kriskommunikation via relevanta kanaler
- Samverka med berörda aktörer internt och externt
- Dokumentera händelsens förlopp samt vidtagna åtgärder och beslut

Kommundirektören ansvarar för att bemanningen av den centrala krisledningen anpassas efter händelsens art samt att arbetet organiseras så att det finns möjlighet till god uthållighet över tid. Gruppens funktioner, ansvar och uppgifter beskrivs i sin helhet i en särskild arbetsinstruktion som fastställs av kommundirektören.

6.3 Krisledningsnämnd

Ronneby kommun har en krisledningsnämnd för att fullgöra uppgifter under extraordinära händelser i fredstid. Krisledningsnämnden är en politiskt sammansatt grupp som består av de personer som ingår i kommunstyrelsens arbetsutskott och dess ersättare. Vid extraordinära händelser kan krisledningsnämnden besluta att överta hela eller delar av verksamhetsområden från övriga nämnder. Nämnden utgör den strategiska ledningen och beslutar i frågor av principiell och övergripande karaktär. Nämndens befogenheter styrs av lagen (2006:544) om extraordinära händelser samt reglementet för krisledningsnämnden där lagens intention förtydligas och som utgör styrdokument vid extraordinära händelser.

6.4 Krisstöd

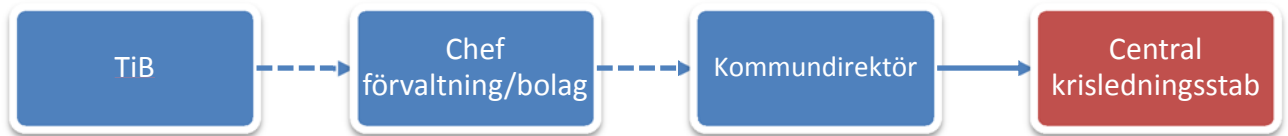
Kommunen har en beredskap för krisstöd och psykosocialt omhändertagande vid stora olyckor och katastrofer (POSOM). Vid hot om eller inträffad händelse kan chefen för socialförvaltningen tillika ordförande för ledningsgruppen i POSOM besluta om aktivering av POSOM-gruppen. För vidare information se särskild instruktion för POSOM-gruppens verksamhet (dnr. 2012/109).

7. Larmrutiner

Larm om hot om eller inträffad händelse kommer normalt från SOS Alarm till kommunens Tjänsteman i Beredskap (TiB) som utgörs av Räddningschef i beredskap (RCB) hos Räddningstjänstförbundet Östra Blekinge. TiB:s agerande vid larm regleras i TiB-instruktionen. Information som kan föranleda aktivering av krisledningsorganisationen kan också komma direkt från andra myndigheter, media eller från enskilda personer. När TiB får larmet görs en bedömning av situationen och om kommunen bedöms behöva agera. TiB informerar i första hand berörd chef för kommunal förvaltning eller bolag. Vid störning agerar berörd chef enligt förvaltningen/ bolagets

rutiner. Vid allvarlig händelse eller extraordinär händelse informerar chef för förvaltning eller bolag kommundirektören som beslutar om den centrala krisledningsgruppen ska aktiveras

Figur 2. Larmrutin vid allvarlig eller extraordinär händelse



8. Lokaler och utrustning

Enligt likhetsprincipen ska den centrala krisledningsgruppen bedriva sitt arbete på samma plats som under normala förhållanden, så långt det är möjligt. Vid kriser och extraordinära händelser finns särskilda sammanträdesrum förberedda för krisledningsgruppen. Vidare instruktioner återfinns i rutiner för central krisledningsgrupp (se kommunens intranät).

9. Aktivering av central krisledningsgrupp

Beslut om att aktivera kommunens centrala krisledningsgrupp kan fattas av kommunstyrelsens ordförande, kommundirektör eller ställföreträdande kommundirektör. Om ovan nämnda funktioner inte går att nå kan beslut om aktivering av central krisledningsgrupp fattas av chefen för samordning, utveckling och sekretariat.

För inkallelse av kommunens centrala krisledningsgrupp ska särskild instruktion tillämpas.

Instruktioner samt aktuella kontaktuppgifter finns i kommunens kriskommunikationsplan samt på kommunens intranät. Det kan inledningsvis vara svårt att bedöma om inträffade händelser är att betrakta som allvarliga eller extraordinära. Huvudregeln är hellre aktivera organisationen en gång för mycket än en gång för lite. Om händelsen efteråt visar sig vara av mindre allvarlig karaktär blir inkallelsen ändå en bra övning och erfarenhet.

9.1 När krisledningsgruppen aktiverats

När beslut om att aktivera den centrala krisledningsgruppen har fattats ska stabschefen göra en bedömning av resursbehovet i gruppen och upprätta en bemanningsplan. Efter beslut av kommundirektör anpassas krisledningsorganisationen efter vilken roll kommunen får vid händelsen. Kommunens roll i det inledande skedet kan vara att följa händelseutvecklingen, samverka med övriga berörda aktörer samt rapportera lägesbild till Länsstyrelsen. Beslut om att aktivera krisledningsorganisationen ska meddelas kommunstyrelsens ordförande samt publiceras på kommunens intranät så snart som möjligt.

10. Samverkan

10.1 Säkerhetsledning

Ronneby kommun har en *säkerhetsledning* som sammanträder en gång per kvartal och bereder strategiska frågor som rör kommunens säkerhetsarbete och krisberedskap. Kommunens säkerhetsledning utgörs av kommundirektören, räddningschefen i räddningstjänstförbundet Östra Blekinge samt kommunens säkerhetssamordnare (sammankallande) och informationsansvarige. Vid behov kallas även chefer för kommunens förvaltningar och bolag samt externa samverkansaktörer.

10.2 Krissamverkan Blekinge

I Blekinge län har länsstyrelsen, kommunerna, räddningstjänsterna, landstinget, polismyndigheten och Försvarsmakten tagit fram en modell för krissamverkan som bygger på en gemensam värdegrund och regleras i ett samverkansavtal mellan parterna. Genom gemensamma metoder och nätverk byggs förmågan upp innan en händelse inträffar. Vid en kris kan berörda aktörer snabbt kallas samman till ledningssamverkan för att samordna insatserna. Tillsammans skapar vi tidigt en samlad lägesbild och kan effektivisera krishantering utifrån medborgarfokus. Efter en kris utvärderas insatserna för att dra lärdomar och förbättra den samlade förmågan att hantera nästa kris.

11. Utbildning och övning

Syftet med utbildning och övning i krishantering är att stärka organisationens förmåga att hantera kriser och extraordinära händelser och därmed säkerställa att kommunen kan upprätthålla samhällsviktig verksamhet.

Förtroendevalda och personal inom Ronneby kommuns krisledningsorganisation ska enligt lagen (2006:544) om extraordinära händelser kontinuerligt utbildas och övas för att klara de uppgifter som de ställs inför vid extraordinära händelser. Kommunstyrelsen ansvarar för att kommunens centrala krisledningsgrupp och krisledningsnämnd har erforderlig utbildning. Övriga nämnder och bolag ansvarar för att respektive förvaltning eller bolag har en krishanteringsorganisation som är utbildad och har övat för att klara de uppgifter de ställs inför vid en allvarlig eller extraordinär händelse och kan fullgöra sitt ansvar om att upprätthålla kommunens samhällsviktiga verksamhet.

Behovet av utbildningar och övningar för kommunens övriga verksamheter ska initieras av verksamhetsansvarig och planeras i samråd med kommunens säkerhetssamordnare.

Planerade utbildningar och övningar ska beskrivas i utbildnings- och övningsplanen som fastställs i början av varje mandatperiod. Uppföljning av genomförda aktiviteter sker i samband med årlig uppföljning av risk- och sårbarhetsanalys.

12. Avslut

Efter den akuta krishanteringens behovs metoder för avveckling och erfarenhetsgenomgång för att verksamheten ska kunna återgå till det normala och säkerställa att viktiga erfarenheter tas tillvara.

12.1 Avveckling

Vid en extraordinär händelse inleds en avvecklings- och återställningsfas då krisledningsnämnden eller kommunfullmäktige beslutar att en extraordinär händelse inte längre föreligger och behovet av krisledningsnämnd inte längre finns. Ordinarie ansvar och befogenheter återgår då till respektive nämnd och förvaltning.

När beslut om avslut och återgång till normal organisation har fattats ska följande beaktas:

- att avvecklingen sker successivt, framförallt kriskommunikationen
- att dokumentation av händelsens avslutas och diarieförs
- att krishanteringsinsatsen utvärderas

12.2 Erfarenhetsgenomgång

För att ta tillvara på viktiga erfarenheter från en kris eller extraordinär händelse ska en utvärdering av krisledningsorganisationens hantering av händelsen påbörjas snarast efter den direkta krisen. Ansvaret för att erfarenheter tas tillvara har samtliga inblandade och utvärderingens omfattning avgörs av händelsens art. Vid allvarliga händelser och extraordinära händelser utser kommundirektören utvärderare.

För att göra en heltäckande erfarenhetsgenomgång ska följande beaktas:

- samla in material i form av dokument, loggbok och redovisningar
- intervjua personal som har deltagit i krisledningsarbetet
- samla in synpunkter från samverkande myndigheter och organisationer
- gör en översyn av behov av revideringar av planer, utbildningar eller övningar
- gör en ekonomisk utvärdering av händelsen

13. Bilagor

För att säkerställa tillgången på senast uppdaterad version av bilagorna kommer de att finnas tillgängliga via kommunens intranät.

1. Instruktion - Aktivering av central krisledningsgrupp
2. Arbetsinstruktion för central krisledningsgrupp
3. Rutiner och checklistor för central krisledningsgrupp
4. Reglemente för Krisstöd/POSOM
5. Krisledningsnämndens reglemente
6. Lokaler och utrustning
7. Kontaktuppgifter krisberedskap