



UNDERSÖKNING AV BEHOVET ATT UPPRÄTTA EN STRATEGISK MILJÖBEDÖMNING

Enligt Plan- och Bygglagen (2010:900), Regeringens proposition 2016/17:200
Miljöbedömningar och enligt Miljöbedömningsförordning (2017:996) inklusive Bilaga.

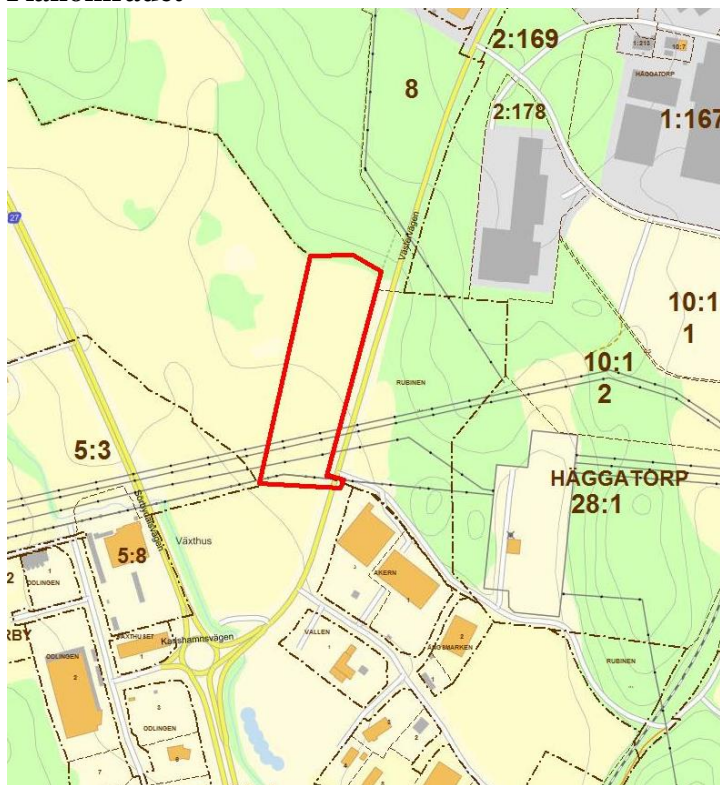
Planens syfte är att i enlighet med Plan- och bygglagen skapa möjlighet till utökning av ett handels- och verksamhetsområde. Planen upprättas med ett standard planförfarande.

Området Viggen Norra etapp 2 är strategiskt beläget intill ett område där handelsetablering pågår. Planområdet angränsar i norr till Moabäckens naturreservat och i söder till Viggens handelsområde. I väster och öster angränsar planområdet till jordbruks- och naturmarksområde.

Inför planarbetet med detaljplan för viggen Norra etapp 2 kommer följande utredningar genomföras:

Dagvattenutredning, Översiktlig geoteknisk utredning, Trafikutredning, Utredning av kompensationsåtgärder.

Planområdet



Att undersöka om en betydande miljöpåverkan kan antas.

Följande två diagram tydliggör behovet av att genomföra en miljöbedömning.

Ett JA kräver en strategisk eller specifik miljöbedömning	JA	NEJ
Natura 2000		X
Detaljplan för tillståndspliktig verksamhet eller åtgärd enligt Miljöbedömningsförordningen MB-f 6 § första stycket		X
Detaljplan för tillståndspliktig Verksamhet enligt Miljöbedömningsförordningen MB-f Bilaga		X

Är svaret JA ovan behöver en *undersökning av behovet att upprätta en strategisk miljöbedömning* inte genomföras. Gå direkt vidare och upprätta en strategisk alternativt specifik miljöbedömning enligt 6 kap. MB.

Är svaret NEJ, vänligen gå vidare till nästa diagram.

Ett JA innebär att skyldigheten att upprätta en miljöbedömning <u>inte</u> gäller (Miljöbalken, 6 kap. 3 §)	JA	NEJ
Planen eller programmet syftar endast till att tjäna totalförsvaret eller räddningstjänsten		X
Planen eller programmet är enbart av finansiell eller budgetär karaktär		X

Är svaret JA ovan behöver en *undersökning av behovet att upprätta en strategisk miljöbedömning* inte genomföras. Gå vidare och fortsätt med övrigt planarbetet.

Är svaret NEJ, vänligen fortsätt till nästa sida för att identifiera behovet av en strategisk miljöbedömning.

Identifikation av behovet av en strategisk miljöbedömning

Enligt Miljöbalken (1998:808) 6 kap. 6 § 1 p. ska kommunen identifiera omständigheter som talar för eller emot en betydande miljöpåverkan. Följande bedömning innebär att kommunen identifierar behovet av en strategisk miljöbedömning.

Platsen	Ingen eller liten	Inverkan	Betydande	Kommentarer
Den befintliga miljöns känslighet, nuvarande	X			Befintlig miljö består av öppen jordbruksmark.
Radon	X			Inga kända radonförekomster har kartlagts i planområdet.
Geologi	X			Marken består av glacial silt. Jorddjupet uppskattas till 5-20 meter. De geotekniska förutsättningarna ska utredas under detaljplanarbetet.
Skredrisk	X			Terrängen är flack och är inte belägen i närheten av branter eller vattendrag.
Översvämningsrisk	X			Området ligger cirka 20 meter över havet. Området är flackt med låg genomsläpplighet i marken. En dagvattenutredning upprättas under detaljplanarbetet.
Ljusförhållanden på plats	X			Goda ljusförhållanden råder på platsen.
Lokalklimat	X			Berörs ej.
Markföroreningar	X			Inga kända markföroreningar enligt EBH-stödet inom planområdet. Nordöst om planområdet, på andra sidan Västervägen, finns pågående verksamhet med spånskive-tillverkning, vilket inte borde påverka planområdet. Sydväst om planområdet, på andra sidan Sörbydalsvägen finns pågående verksamhet med växthus, vilket inte borde påverka planområdet.

*Undersökning om en betydande miljöpåverkan
Diarienumr: 2019/86*

Buller från omgivningen		X		Området omfattas av inflygningsområde för Ronneby flygflottiljplats vilket medför buller, men bedöms inte påverka planområdet och dess syfte och vid behov kan det regleras med bestämmelse om störningsskydd. Området är även utsatt för trafikbuller från Västervägen och riksväg 27 (Sörbyvägen). Dessa bedöms dock påverka i begränsad omfattning.
Förekomst av verksamheter som medför risk för omgivningen i eller i närheten av planområdet	X			Det finns inga verksamheter i närheten som innebär några risker. Två befintliga bensinstationer och en planerad finns i planområdets närhet, men ligger inte inom riskavstånd för planerad verksamhet.
Grönytor i tätort	X			Berörs ej.
Tätortsnära rekreativområde	X			Berörs ej.
Nuvarande verksamhet riskerar att överträda miljökvalitetsnormer	X			Berörs ej
Riksintresse kulturmiljö	X			Berörs ej.
Riksintresse försvarsmakten	X			Området omfattas av influensområde nr: 37 Ronneby flygflottiljplats samt MSA – område och område med särskilt behov av hindersfrihet vilket innebär att inga höga byggnader får uppföras i området, vilket inte heller är aktuellt.
Regionalt intresse kulturmiljö	X			Berörs ej.
Arkeologi	X			Berörs ej.

*Undersökning om en betydande miljöpåverkan
Diariennr: 2019/86*

Särdrag i naturen	X			Berörs ej.
Strandskydd	X			Berörs ej.
Naturresevat	X			Planområdet angränsar i norr till Moabackens naturresevat som är ett 90 hektar stort område med gammal ädellövskog med främst bok och ek. Planförslaget bedöms inte påverka naturresevatet.
Djurskyddsområde	X			Berörs ej.
Växtskyddsområde	X			Berörs ej.
Biotopskydd	X			Inom naturresevatet norr om planområdet finns biotopskydd. Planförslaget bedöms ej påverka biotopskyddet.
Miljöskyddsområde	X			Berörs ej.
Vattenskyddsområde	X			Berörs ej.
Naturminne	X			Berörs ej.

Påverkan	Ingen eller liten	Inverkan	Betydande	Kommentarer
Projektets omfattning	X			Projektet innebär en utökning av befintligt handels- och verksamhets område i anslutning till Västervägen.
Är planen del av ett större projekt	X			Nej
Miljöpåverkan av det överordnade projektet	X			Inte aktuellt.
Dagvattenhantering		X		En dagvattenutredning kommer att upprättas under detaljplanarbetet.
Påverkan på trafik-situationen inom och utom planområdet		X		Planförslaget innebär en ökning av trafikmängden och en trafikutredning

*Undersökning om en betydande miljöpåverkan
Diarienumr: 2019/86*

				kommer att genomföras under detaljplanarbetet.
Påverkan på landskapsbilden		X		Planområdet består av öppen jordbruksmark. Omgivande miljö utanför planområdet består till största delen av öppen jordbruksmark och naturmark. Norr om planområdet ligger Moabackens naturreservat och söder om planområdet ligger ett planerat/ bebyggt handelsområde. Landskapsbilden kommer påverkas av en exploatering av planområdet men eftersom det i söder redan är bebyggt för handel och verksamheter bedöms påverkan vara mindre påtaglig.
Utnyttjande av mark		X		Detaljplanen är förenlig med Ronnebys översiktsplan, antagen april 2018. I översiktsplanen är området för Vigen utpekad för framtida verksamhetsområde för externhandel. Kommunen kommer under planprocessen utreda behovet av kompensationsåtgärder till följd av förlust av produktiv jordbruksmark. Kompensationen kan vara antingen lika för lika, alltså exempelvis förlorad våtmark mot en ny våtmark, eller en resurs mot en annan, exempelvis förlust av produktiv jordbruksmark mot marker som skapar förutsättning för ökad pollination.

Undersökning om en betydande miljöpåverkan
Diarienumr: 2019/86

				En inventering och analys av värden som riskerar att försvinna och hur dessa ersätts tas fram av kommunens miljöstrateg. Kompensation kan regleras genom avtal.
Utnyttjande av vatten	X			Berörs ej.
Utnyttjande av övriga naturresurser	X			Berörs ej.
Alstrande av avfall	X			Avfall hanteras enligt kommunens föreskrifter för avfallshantering.
Alstrande av föroreningar	X			Berörs ej.
Alstrande av störningar		X		Biltrafiken väntas öka i och omkring planområdet.
Risker	X			Detaljplanen bedöms inte medföra några ökade risker.
Hälsa	X			Detaljplanen bedöms inte medföra några olägenheter för hälsa.
Miljö	X			Detaljplanen bedöms inte innebära några olägenheter för miljön.

Planen	Ingen eller liten	Inverkan	Betydande	Kommentarer
Ger planen möjlighet till miljöpåverkande verksamheter	X			Nej
Avser planen reglera miljöpåverkande verksamheter	X			Nej
Har planen betydelse för andra planers miljöpåverkan	X			Nej
Överensstämmelse med kommunens lokala miljömål	X			Detaljplanen stämmer överens med kommunens lokala miljömål.

Positiva aspekter	Kommentar
Planens eventuella positiva inverkan på miljö, hälsa mm	Genom att lokalisera ny externhandel i anslutning till befintligt handelsområde och befintlig infrastruktur kan mängden resor och transporter minimeras och samordnas bättre.

Behov av samråd

Utöver identifikationen av omständigheter som talar för eller emot en betydande miljöpåverkan ovan, ska kommunen enligt Miljöbalken (1998:808) 6 kap. 6 § 2 p. samråda i frågan om betydande miljöpåverkan. I 5 kap. 11 § PBL finns ett undantag gällande omfattningen på samrådet som innebär att kommunen enbart behöver samråda med länsstyrelsen och de kommuner som kan antas bli berörda av planen eller programmet, om myndigheten eller kommunen inte redan i identifieringen kommer fram till att en strategisk miljöbedömning ska göras.

Beslut i frågan om miljöpåverkan

Kommunen ska efter undersökningen i ett särskilt beslut avgöra om genomförandet av planen, programmet eller ändringen kan antas medföra en betydande miljöpåverkan (MB 6 kap. 7-8 §§).

Beslutet ska redovisa de omständigheter som talar för eller emot en betydande miljöpåverkan. Beslutet ska göras tillgängligt för allmänheten. Det är inte reglerat vem som fattar beslut om genomförandet kan antas medföra en betydande miljöpåverkan, utan det får avgöras i varje enskilt fall.

Beslut

Ett JA innebär att planen bedöms kunna medföra en betydande miljöpåverkan.	JA	NEJ
Planen bedöms innebära betydande miljöpåverkan. En strategisk miljöbedömning med miljökonsekvensbeskrivning enligt Miljöbalkens 6 kap 9-19 §§ bedöms därför behöva genomföras.		X

Bedömningen grundas på följande:

	<ul style="list-style-type: none">• Planen möjliggör en utökning av befintlig bebyggelse avseende handel och verksamheter.• Planområdet leder <i>inte</i> till negativ påverkan på riksintressen eller andra särskilt skyddade områden• Genomförandet bedöms <i>inte</i> innebära några risker för människors hälsa.• Miljökvalitetsnormer kommer <i>inte</i> att överskridas.• Fortsatt miljökonsekvensbeskrivning bedöms ej behövas.
--	--

Överklaga beslut om strategisk miljöbedömning

Beslutet om huruvida genomförandet av planen, programmet eller ändringen kan antas medföra en betydande miljöpåverkan får enligt miljöbalken (1998:808) 6 kap. 8 § inte överklagas särskilt, utan får överklagas samtidigt som antagandebeslutet om planen överklagas.

Planförfarande vid upprättande av detaljplan

Om detaljplanen kan antas medföra en betydande miljöpåverkan ska kommunen enligt 5 kap. 7 §, plan- och bygglagen (2010:900) tillämpa ett utökat förfarande vid upprättande av detaljplanen. Observera att det för detaljplan som antas medföra betydande miljöpåverkan gäller 30 dagars granskningstid.

Ronneby 2019-05-27

Sofia Ljungquist
Planarkitekt
Metria AB

Helena Revelj
Stadsarkitekt
Ronneby kommun