

2013-01-31

Kommunfullmäktige**Plats och tid:** Ronnebysalen, Stadshuset, Ronneby 18.30 - 22.07**Beslutande:****Enligt sammanträdeslista**

Kungörelse om sammanträdet, bilaga A, har anslagits på kommunens anslagstavla 2013-01-22 och utsänts till Kommunfullmäktiges ledamöter och ersättare

2013-01-22 varjämte tillkännagivande om sammanträdet varit infört i Blekinge Läns Tidning och Sydöstra Sveriges Dagblad 2013-01-24 samt kungjorts i Blekinge-Posten med tid och plats 2013-01-24

Till följd härav förklarades sammanträdet i laga ordning kungjort.

Övriga deltagare: Jörn Wahlroth**Utses att justera:** Roger Gardell, FP och JanAnders Palmqvist, S.**Justeringens plats och tid:** Stadshuset, Ronneby 2013-02-08, kl 09.00**Sekreterare:** Leona Öberg**Paragrafer:** 1-35**Ordförande:** Nils Ingmar Thorell §§ 1-10, 12-35

Christoffer Stenström § 11

Justerande: Roger Gardell**Justerande:** JanAnders Palmqvist

Anslag/Bevis

Protokollet är justerat. Justeringen har tillkännagivits genom anslag.

Organ: Kommunfullmäktige**Sammanträdesdatum:** 2013-01-31**Datum för anslags uppsättande:** 2013-02-08**Datum för anslags nedtagande:** 2013-03-04**Förvaringsplats för protokollet:** Kommunledningsförvaltningen**Underskrift:** Leona Öberg

Innehållsförteckning

| | |
|--|----|
| § 1 Justering av dagordningen | 8 |
| Beslut..... | 8 |
| § 2 Allmänhetens frågestund | 9 |
| Beslut..... | 9 |
| § 3 Anhållan om entledigande från uppdrag som ersättare i Fritid- och kulturnämnden, Anders Wrenne, M, samt nyval | 10 |
| Beslut..... | 10 |
| § 4 Anhållan om entledigande från uppdrag som ledamot i Miljö- och byggnadsnämnden, Alexandra Forslund, FP, samt nyval..... | 11 |
| Beslut..... | 11 |
| § 5 Anhållan om entledigande från uppdrag som ledamot i Fritid- och kulturnämnden, Malin Norfall, S, samt nyval | 12 |
| Beslut..... | 12 |
| § 6 Anhållan om entledigande från uppdrag som 2:e vice ordförande i Kommunstyrelsen och som ledamot i Kommunstyrelsens arbets- och personalutskott från och med den 1 april 2013, JanAnders Palmqvist, S, samt nyval | 13 |
| Beslut..... | 13 |
| § 7 Anmälan av medborgarförslag från Anita Olsson gällande att kommunen trycker upp klistermärken med texten "Här får du lägga din hundbajspåse" som delas ut till kommunens villaägare | 14 |
| Beslut..... | 14 |
| § 8 Anmälan av medborgarförslag från Nils-Olof Olofsson med flera angående kommunalt övertagande av drift och ansvar för Skärgårdsvägen från Vierydsvägen till gränsen mellan fastigheterna Saxemara 1:16 och 1:82 | 15 |
| Beslut..... | 16 |
| § 9 Anmälan av medborgarförslag från Pia Aldsten om att bygga en cykelbana mellan Sörby center och Ronneby centrum | 17 |
| Beslut..... | 17 |
| § 10 Anmälan av medborgarförslag från Kerstin Eliasson om att införa fria resor inom kollektivtrafiken för 65+ och förtidspensionärer | 18 |
| Beslut..... | 18 |
| § 11 Besvarande av interpellation ställd till Fritid- och kulturnämndens ordförande Nils Ingmar Thorell, FP, från kommunfullmäktigeledamot Willy Persson, KD angående ridanläggningen Ronneby Horse Center | 19 |
| Beslut..... | 20 |
| § 12 Besvarande av medborgarförslag från Per-Olof Berggren angående tillgängligheten i cafeterian, Stadshuset, för A-laget | 21 |
| Beslut..... | 22 |
| § 13 Besvarande av medborgarförslag från Christine Johansson om en skatepark i området Kilen | 23 |
| Beslut..... | 24 |
| § 14 Beslut om konkurrensutsättning av hela stadenheten i Ronneby kommun | 25 |
| Beslut..... | 28 |
| § 15 Beslut om planändring gällande Kv Tuvelyckan..... | 29 |
| Beslut..... | 30 |
| § 16 Beslut om godkännande av upprättat avtal gällande vägunderhållsansvar av väg 20430, Djupadalsvägen..... | 31 |
| Beslut..... | 32 |
| § 17 Beslut om godkännande av revidering av Lokala ordningsföreskrifter för Torghandel i Ronneby kommun | 33 |
| Beslut..... | 34 |

| | |
|--|----|
| § 18 Beslut om försäljning av del av mark från Kuggeboda 2:18 | 35 |
| Beslut..... | 35 |
| § 19 Beslut om försäljning av del av mark från Styrsvik 3:1 till Styrsvik 3:8 | 36 |
| Beslut..... | 36 |
| § 20 Beslut om revidering i reglerna för Hemsändningsbidrag | 37 |
| Beslut..... | 38 |
| § 21 Beslut om beviljande av tilläggsanslag för Överförmyndarnämnden 2012 | 39 |
| Beslut..... | 39 |
| § 22 Besvarande av medborgarförslag från Lennarth Gustafsson om att vid Snäckebacksplan bygga upp en saluhall med närodlat och delikatesser | 40 |
| Beslut..... | 41 |
| § 23 Besvarande av medborgarförslag från Sören Svenlert angående ny cykelväg till badplatsen vid Millegarne och uppsättning av toalett..... | 42 |
| Beslut..... | 43 |
| § 24 Besvarande av medborgarförslag från Karin Svensson med flera angående byggande av Sporthall i Listerby i direkt närhet av Listerbyskolan | 44 |
| Beslut..... | 46 |
| § 25 Besvarande av medborgarförslag från Lennarth Gustafsson om etablering av Blekinge Infra City genom flytt av järnvägsstationen från Ronneby centrum till Bredåkra och flygplatsen | 47 |
| Beslut..... | 48 |
| § 26 Besvarande av medborgarförslag från Sören Svenlert om att vid Östra piren i Ronnebyhamn bygga sjöbodar, anlägga toaletter, duschar, sophantering samt uppställningsplatser för husbilar och bilar samt en marina i Angelskogsviken..... | 49 |
| Beslut..... | 51 |
| § 27 Besvarande av medborgarförslag från Bosse Nilsson angående tre problem vid Brunnsvallsområdet..... | 52 |
| Beslut..... | 54 |
| § 28 Besvarande av motion från kommunfullmäktigeledamot Monika Lindqvist, S, med förslag om bättre tillgänglighet av kommunens och andra myndigheters blanketter..... | 55 |
| Beslut..... | 57 |
| § 29 Beslut om tilläggsbudget avseende lönerevision för år 2012 | 58 |
| Beslut..... | 60 |
| § 30 Beslut om hantering av utdelning från Ronneby Miljö & Teknik AB | 61 |
| Beslut..... | 61 |
| § 31 Beslut om att ställa sig positiv till installation av solfångare på fjärrvärmeverket i Bräkne-Hoby..... | 62 |
| Beslut..... | 63 |
| § 32 Besvarande av motion från kommunfullmäktigeledamot Lars Andréason, M, om att utreda och komma med förslag till ett effektivare styrelsearbete i de kommunalt ägda bolagen..... | 64 |
| Beslut..... | 66 |
| § 33 Besvarande av motion från kommunfullmäktigeledamot Anders Lund, M, angående snedvriden konkurrens i Ronneby kommun | 67 |
| Beslut..... | 68 |
| § 34 Besvarande av medborgarförslag från Bengt Mauritzson gällande den nya politiska ledningen - Alliansen - ska verka för att nämnders sammanträden blir offentliga, öppna för kommunens invånare..... | 69 |
| Beslut..... | 70 |
| § 35 Besvarande av motion från kommunfullmäktigeledamot Susanne Lundgren, M, angående demokratiutveckling i Ronneby kommun | 71 |
| Beslut..... | 73 |

| Ronneby kommun Kommunfullmäktige Mandatperioden 2010-11--2014-10 | | | | | | | | | | Datum 2013-01-31 | | | |
|--|------------------|-------|---------|------|-----|-----|----|-----|-----|------------------|-----|-----|--------------|
| Nr | Namn | Parti | Närvaro | § 14 | | | § | | | § | | | Anteckningar |
| | | | | Ja | Nej | Avs | Ja | Nej | Avs | Ja | Nej | Avs | |
| | Ersättare | | | | | | | | | | | | |
| 28. | Per Ericsson | RP | | | | | | | | | | | |
| 29. | Birgitta Larsson | RP | X | X | | | | | | | | | Tj ers |

2013/5

§ 1 Justering av dagordningen

Sammanfattning

Ordförande Nils Ingmar Thorell, FP, föreslår att dagordningen justeras enligt följande:

- Ärende, punkt 26, besvarande av motion från kommunfullmäktigeledamot Monika Lindqvist, S, med förslag om bättre tillgänglighet av kommunens och andra myndigheters blanketter bordläggs till Kommunfullmäktiges sammanträde den 28 februari 2013.

Beslut

Kommunfullmäktige beslutar godkänna ovanstående justering av dagordningen.

2013/6

§ 2 Allmänhetens frågestund

Sammanfattning

Kommunfullmäktiges ordförande Nils Ingmar Thorell, FP, konstaterar att inga frågor ställts.

Beslut

Kommunfullmäktige beslutar notera ärendet till protokollet.

2013/24

§ 3 Anhållan om entledigande från uppdrag som ersättare i Fritid- och kulturnämnden, Anders Wrenne, M, samt nyval

Beslutsunderlag

1 Handling

2012-12-18

Anhållan om entledigande från uppdraget som ersättare i Fritid- och kulturnämnden, Anders Wrenne

Sammanfattning

Anders Wrenne, M, anhåller i skrivelse om entledigande från uppdrag som ersättare i Fritid- och kulturnämnden.

Beslut

Kommunfullmäktige beslutar entlediga Anders Wrenne, M, från uppdrag som ersättare i Fritid- och kulturnämnden. Ny ersättare i Fritid- och kulturnämnden utses vid Kommunfullmäktiges sammanträde den 28 februari 2013.

Exp:

Anders Wrenne

Fritid- och kulturnämnden

Personalenheten

Ekonomienheten

Annbritt Olsson

2013/24

§ 4 Anhållan om entledigande från uppdrag som ledamot i Miljö- och byggnadsnämnden, Alexandra Forslund, FP, samt nyval

Beslutsunderlag

1 Handling

2013-01-21

Anhållan om entledigande från uppdrag som ledamot i Miljö- och byggnadsnämnden, Alexandra Forslund, FP, samt nyval, Alexandra Forslund

Sammanfattning

Alexandra Forslund, FP, anhåller i skrivelse om entledigande från uppdrag som ledamot i Miljö- och byggnadsnämnden.

Beslut

Kommunfullmäktige beslutar entlediga Alexandra Forslund, FP, från uppdrag som ledamot i Miljö- och byggnadsnämnden. Ny ledamot i Miljö- och byggnadsnämnden utses vid Kommunfullmäktiges sammanträde den 28 februari 2013.

Exp:

Alexandra Forslund

Miljö- och byggnadsnämnden

Personalenheten

Ekonomienheten

Annbritt Olsson

2013/24

§ 5 Anhållan om entledigande från uppdrag som ledamot i Fritid- och kulturnämnden, Malin Norfall, S, samt nyval

Beslutsunderlag

1 Handling

2013-01-29

Anhållan om entledigande från uppdrag som ledamot i Fritid- och kulturnämnden, Malin Norfall, S, samt nyval, Malin Norfall

Sammanfattning

Malin Norfall, S, anhåller i skrivelse om entledigande från uppdrag som ledamot i Fritid- och kulturnämnden.

Beslut

Kommunfullmäktige beslutar entlediga Malin Norfall, S, från uppdrag som ledamot i Fritid- och kulturnämnden.

Till ny ledamot i Fritid- och kulturnämnden utses Kranislav Miletic, S, att gälla från den 8 februari 2013.

Exp:

Malin Norfall

Kranislav Miletic

Fritid- och kulturnämnden

Personalenheten

Ekonomienheten

Annbritt Olsson

2013/24

§ 6 Anhållan om entledigande från uppdrag som 2:e vice ordförande i Kommunstyrelsen och som ledamot i Kommunstyrelsens arbets- och personalutskott från och med den 1 april 2013, JanAnders Palmqvist, S, samt nyval

Beslutsunderlag

1 Handling

2013-01-29

Begäran om entledigande from den 1 april 2013 från uppdraget som 2:e vice ordförande i kommunstyrelsen och som ledamot i kommunstyrelsens arbetsutskott och personalutskott, JanAnders Palmqvist

Sammanfattning

JanAnders Palmqvist, S, anhåller i skrivelse om entledigande från uppdrag som andre vice ordförande i Kommunstyrelsen samt som ledamot i Kommunstyrelsen arbets- och personalutskott från och med den 1 april 2013.

Beslut

Kommunfullmäktige beslutar entlediga JanAnders Palmqvist, S, från uppdrag som andre vice ordförande i Kommunstyrelsen från och med den 1 april 2013.

Kommunfullmäktige beslutar utse Malin Norfall, S, som andre vice ordförande i Kommunstyrelsen från den 1 april 2013.

Exp:

JanAnders Palmqvist

Malin Norfall

Kommunstyrelsen

Personalenheten

Ekonomienheten

Annbritt Olsson

2013/3

§ 7 Anmälan av medborgarförslag från Anita Olsson gällande att kommunen trycker upp klistermärken med texten "Här får du lägga din hundbajspåse" som delas ut till kommunens villaägare**Beslutsunderlag**

1 Handling

2013-01-03

Medborgarförslag att kommunen trycker upp klistermärken med texten "Här får du lägga din hundbajspåse" som delas ut till kommunens villaägare som sedan sätter upp den på sin soptunna, Anita Olsson

Anita Olsson har lämnat in följande medborgarförslag angående att kommunen trycket upp klistermärken med texten "Här får du lägga din hundbajspåse" som delas ut till kommunens villaägare.

Sammanfattning

"Efter att snön har smält ser det bedrövligt ut på gatorna och längsmed skogs och promenadstigar, tänker då främst på alla hundbajspåsar med bajs som ligger slängda överallt. Mitt förslag är att kommunen trycker upp klistermärken i storlek kanske 10x20 cm med texten, "Här får du lägga din hundbajspåse", skickar ut det till kommunens invånare som bor i de olika samhällen och även bostadsområden runt omkring i staden. Sen är det upp till var och en att klistra den på sin soptunna.

Vad vi nu ser är folk som plockar upp efter sin hund (då andra människor ser på) sen bär påsen en bit för att sen kasta den i en snödriva (när folk inte ser). Hade något av de närmsta husen haft en sådan lapp på sin soptunna så hade bajspåsen förhoppningsvis blivit släng där i stället. Ute i byarna är det inte så tätt mellan kommunens soptunnor, kanske även de som finns kan tas bort då och bli en besparing för kommunen som då slipper sköta dem."

Beslut

Kommunfullmäktige beslutar remittera medborgarförslaget till Kommunfullmäktiges presidium.

Exp:

Anita Olsson

Kommunfullmäktiges presidium

2012/448

§ 8 Anmälan av medborgarförslag från Nils-Olof Olofsson med flera angående kommunalt övertagande av drift och ansvar för Skärgårdsvägen från Vierydsvägen till gränsen mellan fastigheterna Saxemara 1:16 och 1:82

Beslutsunderlag

| | | |
|------------|------------|--|
| 1 Handling | 2012-12-19 | Medborgarförslag angående kommunalt övertagande av drift och ansvar för Skärgårdsvägen från Vierydsvägen till gränsen mellan fastigheterna Saxemara 1:16 och 1:82, Nils-Olof Olofsson, Annika Lindh, Inger Ohrsted mfl |
|------------|------------|--|

Nils-Olof Olofsson med flera har lämnat in följande medborgarförslag angående kommunalt övertagande av drift och ansvar för Skärgårdsvägen från Vierydsvägen till gränsen mellan fastigheterna Saxemara 1:16 och 1:82.

Sammanfattning

”Saxemara Södras Vägsamfällighet driver och ansvarar idag för del av Skärgårdsvägen i Saxemara från Vierydsvägen till gräns mellan Saxemara 1:16 och 1:82 (Se bifogad bilaga 1, karta). Vägsträckan som mäter något mera än 1 000 m utgörs av bl a en sträcka på ca 400 m som idag är detaljplanerat område med kommunen som huvudman, och en sträcka på ca 200 m som är kommunalt fritidsområde och allmän plats.

Saxemara Södras Vägsamfällighet får idag ca 13 tkr årligen i stadsbidrag för skötsel av den sammanlagda vägsträckan och kommunen erlägger årligen ca 2 tkr till vägsamfälligheten för sitt bruk av Skärgårdsvägen. Angränsande vägar till Skärgårdsvägen i centrala Saxemara som Lotsvägen och Jungmansvägen har kommunen hela driftansvaret för.

På Skärgårdsvägen finns:

1. Kommunal skola, förskola och tillhörande parkeringsplats
2. Kyrka, församlingshem och tillhörande parkeringsplats
3. Avgiftsbelagda båtplatser vid Saxemara Båtklubb
4. Saxemara inre badplats och Saxemara yttre badplats
5. Spelplan för strandvolleyboll
6. Avgiftsbelagd husvagnsupställningsplats
7. Fastighet för kommunalt bruk
8. Tre parkeringsplatser finns i anslutning för i första hand för de fyra sistnämnda ovan (t ex bad, spel, besök till husvagnscampingen och annat friluftsliv i området).

Ronneby kommun får anses ha ett betydande bruk av Skärgårdsvägen som borde medföra stort ansvar, då ovanstående uppräknade aktiviteter innebär omfattande trafik, en trafik som haft en betydande ökning de senaste åren. Även trafik av allmännyttig karaktär har ökat på Skärgårdsvägen i takt med att antalet fastboenden och deltidsboende har ökat. Kommunen har även reagerat positivt på nybyggnad i området i anslutning till Skärgårdsvägen, vilket kommer innebära ytterligare belastning på vägen.

Ronneby kommun har också tidigare i ett antal fall fattat positiva beslut om att ta över ansvar och drift för vägar där bruket av dessa vägar förändrats på grund av förändringar i användningen av området.

Idag finns också flera frågor som behöver klargöras mellan kommun och Saxemara Södra Vägsamfällighet när det gäller den aktuella sträckningen av Skärgårdsvägen. Såsom juridiska frågor, framtida kostnadsfrågor för boende längs vägen, och fördelning av huvudmannaskap med flera frågor.

Frågorna och funderingarna är många och vi vill med stöd av ovanstående skrivning och med stöd av nedanstående namnunderskrifter att Kommunfullmäktige beslutar:

Att Ronneby kommun skyndsamt tar över drift och ansvar för hela Skärgårdsvägen från Vierydsvägen fram till gränsen mellan fastigheterna Saxemara 1:16 och 1:82.”

Beslut

Kommunfullmäktige beslutar remittera medborgarförslaget till Kommunfullmäktiges presidium.

Exp:
Nils-Olof Olofsson
Kommunfullmäktiges presidium

2013/28

§ 9 Anmälan av medborgarförslag från Pia Aldsten om att bygga en cykelbana mellan Sörby center och Ronneby centrum**Beslutsunderlag**

1 Handling

2013-01-30

Medborgarförslag att bygga en cykelbana mellan Sörby center och Ronneby centrum, Pia Aldsten

Pia Aldsten har lämnat in följande medborgarförslag om att bygga en cykelbana mellan Sörby center och Ronneby centrum.

Sammanfattning

”Mitt förslag är att bygga en cykelbana mellan Sörby center och Ronnby centrum.

Jag är distriktssköterska i kommunens hemsjukvård och har nu Sörby center som utgångspunkt för mina hembesök. Vi har bilar till vårt förfogande men ska nu även beställa cyklar. Det vore en bra ide att kunna cykla till sina patienter i stället för att köra bil, då det är möjligt. Bra både för hälsan och miljön.

Har även sett att det är ganska många av de som arbetar på Sörby center och andra arbetsplatser runt om som cyklar. Med en cykelbana kunde det bli ännu fler!”

Beslut

Kommunfullmäktige beslutar remittera medborgarförslaget till Kommunfullmäktiges presidium.

Exp:

Pia Aldsten

Kommunfullmäktiges presidium

2013/29

§ 10 Anmälan av medborgarförslag från Kerstin Eliasson om att införa fria resor inom kollektivtrafiken för 65+ och förtidspensionärer

Beslutsunderlag

1 Handling

2013-01-31

Medborgarförslag att införa fria resor inom kollektivtrafiken för 65+ och förtidspensionärer, Kerstin Eliasson

Kerstin Eliasson har lämnat in följande medborgarförslag gällande att införa fria resor inom kollektivtrafiken för 65 + och förtidspensionärer.

Sammanfattning

”Jag föreslår att Ronneby kommun inför ett ”seniorkort” inom kollektivtrafiken. (Liknande finns i andra kommuner). Kortet ska gälla för fria resor med Blekingetrafiken inom kommunen, kl 08:30 - 15:00 samt 18:00 – 06:00 på vardagar. På helger, aftnar och röda dagar ska kortet gälla dygnet runt.”

Beslut

Kommunfullmäktige beslutar remittera medborgarförslaget till Kommunfullmäktiges presidium.

Exp:

Kerstin Eliasson

Kommunfullmäktiges presidium

2012/436

§ 11 Besvarande av interpellation ställd till Fritid- och kulturnämndens ordförande Nils Ingmar Thorell, FP, från kommunfullmäktigeledamot Willy Persson, KD angående ridanläggningen Ronneby Horse Center

Beslutsunderlag

- | | | | |
|---|-----------------------|------------|---|
| 1 | Handling | 2013-01-30 | Svar på interpellation från Willy Persson (KD) angående ridanläggningen Ronneby Horse Center, Nils Ingmar Thorell |
| 2 | Beslut allmänt ärende | 2012-12-11 | KF §352/2012 2012-12-12, Anmälan av interpellation ställd till Fritid- och kulturnämndens ordförande Nils Ingmar Thorell, FP, från kommunfullmäktigeledamot Willy Persson, KD angående ridanläggningen Ronneby Horse Center |
| 3 | Handling | 2012-12-11 | Interpellation till fritids- och kulturnämndens ordförande angående ridanläggningen Ronneby Horse Center, Willy Persson, KD |

Kommunfullmäktigeledamot Willy Persson, KD har ingett en interpellation ställd till ordförande Nils Ingmar Thorell, FP om ridanläggningen Ronneby Horse Center.

Sammanfattning

”I September 2011 invigdes den så efterlängtrade ridanläggningen, men tyvärr har det uppstått ett antal fel i bygget.

Det började redan innan invigningen då man fick byta underlaget i stora ridhallen som man anlagt med fel material. Ett stort problem n är att det kommer kindensvatten från plåttaken ner på ridytorna och den fina träläktaren har börjat missfärgas. Det finns en lista inlämnad till Fritid- och kulturnämnden med mer eller mindre allvarliga fel som man vill ha åtgärdade. Det skapar en massa irritation och problem när inte felen åtgärdas.

Varför har inte felen åtgärdats?

Vad finns det för plan att åtgärda felen?

Är det klart vem som ska stå för kostnaderna?”

Kommunfullmäktige beslut

Kommunfullmäktige beslutar att interpellationen besvaras på kommunfullmäktiges sammanträde den 31 januari 2013.

Fritid- och kulturnämndens ordförande Nils Ingmar Thorell, FP, lämnar följande svar på kommunfullmäktigeledamot Willy Perssons, KD, interpellation.

Willy Persson (KD) har i en interpellation tagit upp problem på ridanläggningen Ronneby Horse Center. Av den anledningen har följande frågor ställts till undertecknad.

Varför har inte felen åtgärdats? Vad finns det för plan att åtgärda felen? Är det klart vem som ska stå för kostnaderna?

Willy Perssons frågor har också föranlett ett antal artiklar i våra lokaltidningar och flera inslag i Blekingenytt.

Från ansvariga tjänstemän i Ronneby kommun har det framställts en promemoria. I denna görs en beskrivning om bakgrunden till bygget av anläggningen samt vilka avtal som ingåtts och vad som är kommunens ansvar.

Vad gäller frågan om kondens på tak och väggar i de oisolerade ridhusen har detta påpekats från Tekniska förvaltningen till entreprenören sedan hösten 2011. Problemet med kondens kan i förlängningen medföra skador på anliggande träkonstruktioner. Beställarsidan, i detta fall Ronneby kommun, hävdar genom Tekniska Förvaltningen att entreprenören inte utfört plåtkonstruktionerna på ett sådant sätt att kondensproblemet hanterats korrekt. Entreprenören har en annan uppfattning. För att reda ut frågan kommer besiktning att utföras av en oberoende besiktningsman.

Vad gäller driften av anläggningen har Ronneby Ryttaförening avtalsmässigt tagit på sig allt ansvar för drift och fastighetsskötsel. Föreningen har för detta ändamål tillsatt en anläggningskommitté som ska tillse att de verkligen sköter de ansvarsuppgifter de tagit på sig att sköta. De har fått utbildning för detta. Kommunens roll är kontrollerande. Föreningen har brustit i åtagande och kommunen har inte utövat relevant kontroll. Här måste till nya rutiner. Kan inte föreningen leva upp till sitt ansvar måste det ske en omförhandling av hyresavtalet. En sammankomst med föreningen med dessa frågor ska ske i närtid.

Vad gäller den yttre miljön har Ronneby Ryttaförening avtalsmässigt tagit på sig ansvaret för detta. Det gäller hästhagar, ridstigar, paddock mm.

Deltar i debatten

I debatten deltar Nils Ingmar Thorell, FP, Willy Persson, KD, JanAnders Palmqvist, S och Tomas Lundberg, M.

Beslut

Kommunfullmäktige beslutar notera interpellationssvaret till protokollet.

Exp:
Nils Ingmar Thorell
Willy Persson

2008/327

§ 12 Besvarande av medborgarförslag från Per-Olof Berggren angående tillgängligheten i cafeterian, Stadshuset, för A-laget

Beslutsunderlag

- | | | | |
|---|----------------------------|------------|---|
| 1 | Beslut allmänt ärende | 2013-01-08 | KS §2/2013 2013-01-08, Besvarande av medborgarförslag från Per-Olof Berggren angående tillgängligheten i cafeterian, Stadshuset, för A-laget |
| 2 | Beslut allmänt ärende | 2012-12-17 | KS AU §442/2012 2012-12-17, Besvarande av medborgarförslag från Per-Olof Berggren angående tillgängligheten i cafeterian, Stadshuset, för A-laget |
| 3 | Tjänsteskrivelse/Utredning | 2012-10-30 | Medborgarförslag från Per-Olof Berggren ang Kan inte politikerna öppna kafeterian? |
| 4 | Beslut allmänt ärende | 2008-10-27 | KF §240/2008 2008-10-30, Anmälan av medborgarförslag från Per-Olof Berggren angående tillgängligheten i cafeterian, Stadshuset, för A-laget |
| 5 | Handling | 2008-10-09 | Medborgarförslag från Per-Olof Berggren angående tillgängligheten i cafeterian, Stadshuset, för A-laget, Per-Olof Berggren |

Upphandlare Teo Zickbauer lämnar följande beslutsförslag

Sammanfattning

Per-Olof Berggren har lämnat medborgarförslag om Kan inte politikerna öppna kafeterian? Då kan A-laget få komma in i värmen och göra sin röst hörd.

Per-Olof Berggren är övertygad om att det hade varit en frisk fläkt i politiken

Bedömning

Då det inte framgår vilken cafeteria som förslagsställaren avser, förutsätts det att det är Stadshusets cafeteria som avses.

Stadshusets cafeteria har ingen försäljning till allmänheten. Det är enbart till de anställda och till sammanträden som servering sker.

Stadshuset är öppet för allmänheten och de politiska kontakterna får ske direkt med de politiska partierna.

Förslag till beslut

Kommunstyrelsens arbetsutskott föreslår Kommunstyrelsen att föreslå Kommunfullmäktige

Att avslå medborgarförslaget

Kommunstyrelsen beslut

Kommunstyrelsens förslag till Kommunfullmäktige:

Kommunfullmäktige beslutar att avslå medborgarförslaget.

Beslut

Kommunfullmäktige beslutar att avslå medborgarförslaget.

Exp:

Per-Olof Berggren

2012/238

§ 13 Besvarande av medborgarförslag från Christine Johansson om en skatepark i området Kilen

Beslutsunderlag

| | | | |
|---|----------------------------|------------|--|
| 1 | Beslut allmänt ärende | 2013-01-08 | KS §3/2013 2013-01-08, Besvarande av medborgarförslag om en skatepark i området Kilen, från Christine Johansson |
| 2 | Beslut allmänt ärende | 2012-12-17 | KS AU §444/2012 2012-12-17, Besvarande av medborgarförslag om en skatepark i området Kilen, från Christine Johansson |
| 3 | Tjänsteskrivelse/Utredning | 2012-10-29 | Förslag till yttrande gällande medborgarförslag om skatepark i Kilen |
| 4 | Handling | 2012-09-25 | Yttrande gällande medborgarförslag om en skatepark i området Kilen FKN § 94/2012, Fritid- och kulturnämnden |
| 5 | Handling | 2012-08-24 | Yttrande öven medborgarförslag om en skatepark i Kilenområdet, Miljö- och byggnadsnämnden |
| 6 | Beslut allmänt ärende | 2012-06-18 | KF §161/2012 2012-06-20, Anmälan av medborgarförslag från Christine Johansson om en skatepark i området Kilen |
| 7 | Handling | 2012-06-11 | Medborgarförslag om en skatepark i området Kilen, Christine Johansson |

Upphandlare Maria Landgren lämnar följande beslutsförslag

Sammanfattning

Christine Johansson föreslår i ett medborgarförslag att kommunen anlägger en skatepark i Ronneby tätort för att stimulera barn och ungdomar till fysisk och attraktiv aktivitet i sin vardag. I det smala området Kilen finns en parkering som används sporadiskt, denna plats vore lämplig att omvandla till en skatepark.

Bedömning

Medborgarförslaget har varit på remiss till Fritid- och kulturnämnden samt till Miljö- och byggnadsnämnden.

Fritid- och kulturnämnden yttrar följande:

"I Ronneby kommun skulle en satsning av den här typen av aktivitet slå väl ut. En anläggning av bra kvalitet med utformning tilltalar kommunens ungdomar och även äldre att aktivera sig, Det visar sig också i de orter som satsat på skateplatser att det även kommer långväga gäster. Möjlighet finns dessutom att anordna publikvänliga tävlingar"

Miljö och byggnämnden yttrar att någon analys av liknande områden inom kommunen har inte gjorts. Planering för nybebyggelse inom Kilenområdet pågår för fullt. Bedömningen är att det inte är realistiskt att på lång sikt bygga en skatepark alldeles intill ett bostadsområde. Möjligheten finns att bygga en tillfällig skatepark i avvaktan på byggstart kan finnas, man bör i så fall ha en uppfattning var man skulle kunna flytta skateparken för permanent lösning.

Parkeringsytan inom Kilen bedöms vara en olämplig plats eftersom den används frekvent. Skateparken skulle kunna planeras som en sk spontanidrottsplats där det kan finnas möjlighet för flertalet aktiviteter förutom skateåkning t ex streetbasket, bmx-cykling och boulebana mm.

Ska en anläggning byggas inom tätorten bör den placeras tillgängligt dvs närhet till allmänna kommunikationer, men inte i direkt anslutning till bostadsområden. Med hänvisning till ovan föreslås att medborgarförslaget besvarats och att Fritid- och kulturnämnden uppdras att utreda placering av en spontanidrottsplats med plats för skatepark, streetbasket mm.

Förslag till beslut

Kommunstyrelsens arbetsutskott föreslås besluta föreslå Kommunstyrelsen att föreslå Kommunfullmäktige att besluta att uppdra åt Fritid- och kulturnämnden att utreda placering av en spontanidrottsplats med plats för skatepark mm. Medborgarförslaget anses med det vara besvarat.

Kommunstyrelsens beslut

Kommunstyrelsens förslag till Kommunfullmäktige:

Kommunfullmäktige beslutar anse medborgarförslaget besvarat med att området Kilen bedöms inte vara lämpligt för en skatepark beroende på den framtida planeringen för bostadsändamål.

Beslut

Kommunfullmäktige beslutar anse medborgarförslaget besvarat med att området Kilen bedöms inte vara lämpligt för en skatepark beroende på den framtida planeringen för bostadsändamål.

Exp:
Christine Johansson

2012/117

§ 14 Beslut om konkurrensutsättning av hela stadenheten i Ronneby kommun

Beslutsunderlag

| | | | |
|---|----------------------------|------------|--|
| 1 | Beslut allmänt ärende | 2013-01-08 | KS §4/2013 2013-01-08, Komplettering konkurrensutsättning, beställarorganisation |
| 2 | Tjänsteskrivelse/Utredning | 2013-01-02 | Beslutsförslag - KF §329, 2012, återremiss konkurrensutsättning städ |
| 3 | Tjänsteskrivelse/Utredning | 2012-12-19 | Återremitterat ärende konkurrensutsatt städverksamhet |
| 4 | Beslut allmänt ärende | 2012-12-17 | KS AU §445/2012 2012-12-17, Handlingsplan för konkurrensutsättning |
| 5 | Handling | 2012-12-17 | Kokurrensutsättning, städ § 163/2012, Utbildningsnämnden |

Upphandlare Maria Landgren lämnar följande beslutsförslag

Sammanfattning

Kommunfullmäktige beslutade 2012-11-29 (§ KF) om återremiss avseende organisation av beställar/controllerfunktion. Undertecknad har i uppdrag ifrån kommundirektör Jörn Wahlroth att föreslå organisation för nämnda funktion.

Bedömning

För att kunna få en konstruktiv styrning och utveckling av städverksamheten krävs tydlig kommunikation mellan entreprenörer och verksamheter samt kontinuerlig uppföljning, för att detta ska kunna nås krävs en kompetent och väl fungerande beställarorganisation.

Beställaren har en avgörande roll när kommunen väljer att lägga ut verksamhet på entreprenad och har till uppgift att styra upp relationen mellan användarna i den egna organisationen och entreprenören. Att arbeta med sk kontraktsstyrning eller aktiv avtalsförvaltning är viktigt vid köp av tjänster som till skillnad från köp av produkter är mer ”levande” under avtalstiden.

Definitionen av beställarkompetens handlar om den aktiva rollen hos en beställare, förmågan att planera, formulera, kommunicera och följa upp verksamheten. Beställaren bör ha både verksamhetskompetens och upphandlingskompetens.

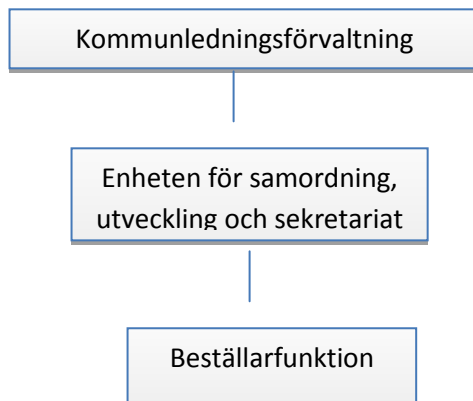
Beställaren kan betraktas som:

- en ”controller” som har god insikt i kommunens behov
- en länk mellan den egna organisationen och entreprenören
- en tydlig och jämnstark motpart till entreprenören

Beställarfunktionen bör placeras så att ett nära samarbete med upphandlare och kravställare underlättas

En undersökning av beställar/controllerfunktion i ett antal medelstora kommuner visar på en likriktad organisation, där beställarfunktionen i flera fall är centralt placerad i en enhet underställd kommunledningsförvaltningen.

I Ronneby kommun skulle denna organisation se ut enligt skiss:



Undertecknad föreslår att en beställarfunktion snarast byggs upp som initialt består av en beställare som får i uppdrag att skapa en fungerande samverkansform med berörda verksamheter.

Fördelen med föreslagen organisation är främst att en tydlig organisatorisk gräns erhålles mellan beställarfunktionen och utförandeorganisationen som i upphandlingen skall lämna egenregianbud på verksamheten. Detta för att den förvaltning som lämnar anbud inte ska agera både utförare och kontrollfunktion. Det är viktigt att tydlig gräns finns mellan utförare och kontrollfunktionen i kommunen.

Samråd har skett med enhetschef Anna-Karin Sonesson och förvaltningschef Magnus Graad.

Förslag till beslut

Kommunstyrelsens arbetsutskott föreslår Kommunstyrelsen att uppdra:

- till Kommunledningsförvaltningen att organisera en beställarfunktion.
- åt förvaltningschef Magnus Graad att ansvara över att egenregianbud på städtjänst lämnas av Tekniska förvaltningen. Konsultkostnad för framtagandet av egenregianbudet skall inrymmas inom tidigare föreslagen medeltilldelning.

Kommundirektör Jörn Wahlroth lämnar följande beslutsförslag:

Förslag till beslut

Kommunstyrelsen föreslår kommunfullmäktige att Kommunstyrelsen, kommunledningsförvaltningen, organiserar en central beställarfunktion att ta ställning för att Kommunstyrelsen konkurrensutsätter hela stadenheten, inkl städledning.

Kommunstyrelsen beslutar att konkurrensutsätta hela stadenheten, inkl städledning; dock under förutsättning att Kommunfullmäktige tar ställning för konkurrensutsättningen.

att utförandet sker enligt Insta 800 (SIS Städkvalitet SS 62 78 01 Städkvalitet), varvid utförandet kopplas till upphandlad funktionsnivå baserad på verksamheternas kvalitetskrav
att entreprenörer tillåts lämna anbud för samtliga områden, men även enskilt på respektive område, vilket medför att avtal kan komma att tecknas med flera olika entreprenörer.
att förvaltningschefen för Tekniska förvaltningen ansvarar för att egenregianbud avseende städtjänster lämnas
att kostnaden för framtagande av anbudet hanteras inom ramen för tilldelad budget
att tidplanen baseras på en verksamhetsövergång 2013-06-01.
att komplettera tillämpningsanvisningarna i enlighet med lämnat förslag, samt att godkänna tillämpningsanvisningarna och redovisa dem tillsammans med kompletteringarna till Kommunfullmäktige
att rekommendera övriga nämnder att komplettera respektive delegationsordning med punkt för lämnande av egenregianbud
att till Kommunfullmäktige redovisa Utbildningsnämndens synpunkter.

Kommunstyrelsens beslut

Kommunstyrelsens förslag till Kommunfullmäktige:

Kommunfullmäktige beslutar

att Kommunstyrelsen, kommunledningsförvaltningen, organiserar en central beställarfunktion
att ta ställning för att Kommunstyrelsen konkurrensutsätter hela stadenheten, inkl städledning.

Kommunstyrelsen beslutar

att konkurrensutsätta hela stadenheten, inkl städledning; dock under förutsättning att Kommunfullmäktige tar ställning för konkurrensutövningen,
att utförandet sker enligt Insta 800 (SIS Städkvalitet SS 62 78 01 Städkvalitet), varvid utförandet kopplas till upphandlad funktionsnivå baserad på verksamheternas kvalitetskrav
att entreprenörer tillåts lämna anbud för samtliga områden, men även enskilt på respektive område, vilket medför att avtal kan komma att tecknas med flera olika entreprenörer,
att egenregianbud avseende städtjänster ska lämnas,
att förvaltningschefen för Tekniska förvaltningen ansvarar för att egenregianbud avseende städtjänster lämnas,
att kostnaden för framtagande av anbudet hanteras inom ramen för tilldelad budget,
att tidplanen baseras på en verksamhetsövergång 2013-06-01,
att komplettera tillämpningsanvisningarna i enlighet med lämnat förslag, samt att godkänna tillämpningsanvisningarna och redovisa dem tillsammans med kompletteringarna till Kommunfullmäktige,
att rekommendera övriga nämnder att komplettera respektive delegationsordning med punkt för lämnande av egenregianbud,
att till Kommunfullmäktige redovisa Utbildningsnämndens synpunkter.

Deltar i debatten

I debatten deltar JanAnders Palmqvist, S, Peter Bowin, V, Roger Fredriksson, M, Erik Ohlsson, V, Helena Augustsson, MP, Marcus Jingfors, OPOL, Bo Johansson, S, Tomas Lundberg, M och Kenneth Michaelsson, C.

Yrkanden

Roger Fredriksson yrkar bifall till kommunstyrelsens förslag.

Peter Bowin, JanAnders Palmqvist och Bo Johansson yrkar avslag på kommunstyrelsens förslag.

Propositionsordning

Proposition ställs på kommunstyrelsens förslag mot avslag på kommunstyrelsen förslag.

Omröstning begärs.

Den som vill bifalla Kommunstyrelsens förslag röstar ja. Den som vill bifalla Bowin, Palmqvist och Johanssons avslagsyrkande röstar nej.

Omröstningsresultat

Vid omröstningen röstar 25 ledamöter ja och 24 ledamöter nej.

Beslut

Kommunfullmäktige beslutar bifalla Kommunstyrelsens förslag

att konkurrensutsätta hela stadenheten, inkl städledning,

att kommunstyrelsen, kommunledningsförvaltningen, organiserar en central beställarfunktion,

Reservation

Mot beslutet reserverar sig Helena Augustsson, MP, Peter Bowin, V, samt socialdemokraterna genom JanAnders Palmqvist, S, enligt skriftlig reservation.

Exp:

Maria Landgren

Jörn Wahlroth

Magnus Graad

Kommunledningsförvaltningen

2012/87

§ 15 Beslut om planändring gällande Kv Tuvelyckan

Beslutsunderlag

| | | | |
|----|-----------------------------|------------|---|
| 1 | Beslut allmänt ärende | 2013-01-08 | KS §10/2013 2013-01-08, Kv Tuvelyckan - Begäran om planändring |
| 2 | Beslut allmänt ärende | 2012-12-17 | KS AU §452/2012 2012-12-17, Begäran om planändring Tuvelyckan 3 |
| 3 | Tjänsteskrivelse/Utreddning | 2012-12-10 | Kv Tuvelyckan - Begäran om planändring |
| 4 | Handling | 2012-11-22 | MBN § 271/2012 Beslut att godkänna ändringen i bestämmelserna, Miljö- och byggnadsnämnden |
| 5 | Beslut allmänt ärende | 2012-10-15 | KS AU §368/2012 2012-10-15, Kv Tuvelyckan - Begäran om planändring |
| 6 | Tjänsteskrivelse/Utreddning | 2012-10-08 | Kv Tuvelyckan - Begäran om planändring |
| 7 | Beslut allmänt ärende | 2012-06-04 | KS §182/2012 2012-06-05, Detaljplan Tuvelyckan 3 |
| 8 | Beslut allmänt ärende | 2012-05-25 | KS AU §203/2012 2012-05-28, Detaljplan Tuvelyckan 3 |
| 9 | Handling | 2012-05-18 | Inbjudan till utställning Tuvelyckan 3 |
| 10 | Beslut allmänt ärende | 2012-04-02 | KS §92/2012 2012-04-03, Detaljplan Tuvelyckan 3 |
| 11 | Beslut allmänt ärende | 2012-03-09 | KS AU §77/2012 2012-03-12, Detaljplan Tuvelyckan 3 |
| 12 | Handling | 2012-03-05 | Detaljplan Tuvelyckan 3, Karin Sven Plan-och byggenheten |

Planarkitekt Karin Svensson lämnar följande beslutsförslag

Sammanfattning

Ägaren till Sörby Centret (Lernia) vill ändra detaljplanen för området bland annat för att kunna utöka område för handel. Planförslaget har nu varit ute på utställning. Yttrande har inkommit från Länsstyrelsen, Räddningstjänsten Östra Blekinge, E:on och Tekniska förvaltningen.

Bedömning

Yttranden har inkommit från Länsstyrelsen Blekinge län, Kommunstyrelsen, Räddningstjänsten Östra Blekinge, Tekniska förvaltningen och E on. Räddningstjänsten Östra Blekinge och Eon har inget att erinra mot planförslaget.

Kommunstyrelsen anser att plan- och byggenheten bör titta vidare på frågan om taklutning samt möjligheten att ändra planbestämmelsen S. I övrigt har Kommunstyrelsen inget att erinra. Tekniska förvaltningen anser att detaljplanen ska tillåta en utfart med max 15 meters bredd någonstans längs redovisad tillåten placering. I övrigt har Tekniska förvaltningen inget att erinra.

Förslag till ändringar

Plankarta

- Planbestämmelsen S ändras så att planen tillåter skola innefattande gymnasium eller annan utbildning efter grundskolan.
- Planbestämmelser för utfart vad det gäller antal och längd läggs till på plankartan.
- Minsta takvinkel ändras till högsta takvinkel

Planbeskrivning

- Ändring av bestämmelsen S beskrivs i planbeskrivningen.
- Planbestämmelser för utfart vad det gäller antal och längd beskrivs i planbeskrivningen.

Förslag till beslut

Att kommunstyrelsens arbetsutskott föreslår kommunstyrelsen att besluta att skicka planförslaget till Kommunfullmäktige för antagande.

Kommunstyrelsens beslut

Kommunstyrelsens förslag till Kommunfullmäktige:

Kommunfullmäktige beslutar att anta planförslaget.

Deltar i debatten

I debatten deltar JanAnders Palmqvist, S, och Roger Fredriksson, M.

Yrkanden

Roger Fredriksson yrkar återremiss.

Beslut

Kommunfullmäktige beslutar återremittera planförslaget.

Exp:

Miljö- och byggnadsnämnden

2012/426

§ 16 Beslut om godkännande av upprättat avtal gällande vägunderhållsansvar av väg 20430, Djupadalsvägen

Beslutsunderlag

- | | | | |
|---|----------------------------|------------|--|
| 1 | Beslut allmänt ärende | 2013-01-08 | KS §12/2013 2013-01-08, Förändrat vägunderhållsansvar avseende väg 20430, Djupadalsvägen |
| 2 | Beslut allmänt ärende | 2012-12-17 | KS AU §454/2012 2012-12-17, Förändrat vägunderhållsansvar avseende väg 20430, Djupadalsvägen |
| 3 | Tjänsteskrivelse/Utredning | 2012-12-07 | Förändrat vägunderhållsansvar avseende väg 20430, Djupadalsvägen |

Teknisk förvaltningschef Magnus Graad lämnar följande beslutsförslag

Sammanfattning

Den 28 januari 1965 beslutade dåvarande Kallinge kommun att överta vägunderhållet av dåvarande väg K 123 B (nuvarande väg 20430). Övertagandet skedde under förutsättning att kommunen erhåll beviljat statsbidrag till vägens underhåll

Bedömning

Fastighetsägaren till Rubinen 5, tillika ägaren till Djupadals gård, ansöker i skrivelse återta skötseln av del av vägområde. Orsaken till ansökan är att genomfartstrafiken innebär en sådan trafiksäkerhetsfara för den stora fritidsverksamhet med betydande ungdomsdeltagande som bedrivs inom Djupadals gårds närområde.

Avtalsförslag, se bilaga, har upprättats och kommunicerats med sökanden, och omfattar främst följande delar:

- Fastighet Rubinen 5 återtar drift och underhåll av väg nr 20430 inklusive drift och underhåll av vägbro över Ronnebyån.
- Ronneby kommun ska tillförsäkras möjlighet till kontinuerligt upprätthållande av allmän gång- och cykelväg med bibehållet kommunalt drift- och underhållsansvar året runt på Djupadalsvägen mellan Kallinge och Ronneby.

Hela avtalet, inkl. bilagor, bifogas.

Förslag till beslut

Tekniska förvaltningen föreslår att Kommunfullmäktige beslutar att godkänna upprättat avtal.

Kommunstyrelsens beslut

Kommunstyrelsens förslag till Kommunfullmäktige:

Kommunfullmäktige beslutar att godkänna upprättat avtal.

Beslut

Kommunfullmäktige beslutar godkänna upprättat avtal.

Exp:
Tekniska förvaltningen

2012/415

§ 17 Beslut om godkännande av revidering av Lokala ordningsföreskrifter för Torghandel i Ronneby kommun

Beslutsunderlag

| | | | |
|---|-----------------------------|------------|---|
| 1 | Tjänsteskrivelse/Utdredning | 2013-01-15 | Lokala ordningsföreskrifter för Torghandeln i Ronneby kommun efter KS |
| 2 | Beslut allmänt ärende | 2013-01-08 | KS §13/2013 2013-01-08, Lokala ordningsföreskrifter för Torghandel i Ronneby kommun |
| 3 | Beslut allmänt ärende | 2012-12-17 | KS AU §455/2012 2012-12-17, Lokala ordningsföreskrifter för Torghandel i Ronneby kommun |
| 4 | Tjänsteskrivelse/Utdredning | 2012-12-05 | Lokala ordningsföreskrifter för Torghandeln i Ronneby kommun |

Teknisk förvaltningschef Magnus Graad lämnar följande beslutsförslag

Sammanfattning

Lokala ordningsföreskrifter för Torghandeln i Ronneby kommun antogs av KF 1995-11-27 § 235, reviderades under § 147/1999.

Orsaken till revideringen är dels att det har skett ett antal förändringar i lagstiftningen vilket medför förändrade hänvisningar mm, dels att vi sett över vilka paragrafer som verkligen är relevanta samt uppdatering av texten till nuvarande förhållanden.

De främsta justeringarna är:

- § 2 lagen (1990:1183) om tillfällig försäljning har upphört.
- Lagen (1988:868) om brandfarliga och explosiva är ändrad till (2010:1011)
- Livsmedelslagen (1971:511) är ändrad till (2006:804)
- Livsmedelsförordningen (1971:807) är ändrad till 2006:813).
- Tekniska nämnden ändras till Tekniska förvaltningen, och Byggnadsnämnden till Miljö- och byggnadsnämnden.

Justeringarna har markerats med kursiv stil i dokumentet.

Förslag till beslut

Tekniska förvaltningen föreslår att Kommunfullmäktige beslutar att revidera de Lokala ordningsföreskrifterna för Torghandeln enligt presenterat förslag.

Kommunstyrelsens beslut

Kommunstyrelsens förslag till Kommunfullmäktige:

Kommunfullmäktige beslutar att godkänna en revidering av de Lokala ordningsföreskrifterna för Torghandeln enligt presenterat förslag med justeringen att Tekniska förvaltningen ändras till Kommunstyrelsen.

Beslut

Kommunfullmäktige beslutar godkänna en revidering av de Lokala ordningsföreskrifterna för Torghandeln enligt presenterat förslag med justeringen att Tekniska förvaltningen ändras till Kommunstyrelsen enligt bilaga 1.

Exp:

Tekniska förvaltningen

2012/336

§ 18 Beslut om försäljning av del av mark från Kuggeboda 2:18**Beslutsunderlag**

| | | | |
|---|----------------------------|------------|---|
| 1 | Beslut allmänt ärende | 2013-01-08 | KS §15/2013 2013-01-08, Kuggeboda 2:18 - Ansökan om köp eller arrende |
| 2 | Beslut allmänt ärende | 2012-12-17 | KS AU §458/2012 2012-12-17, Kuggeboda 2:18 - Ansökan om köp eller arrende |
| 3 | Handling | 2012-11-13 | Karta |
| 4 | Tjänsteskrivelse/Utredning | 2012-11-09 | Kuggeboda 10:6 - Ansökan om köp av mark eller arrende |
| 5 | Handling | 2012-10-02 | Ansökan om köp eller arrende, Hans Göran Eriksson |

Fastighetsförvaltare Eva Lydin lämnar följande beslutsförslag

Sammanfattning

Hans Eriksson, Ladehammerveien 35 D, 7040 Trondheim, ägare till Kuggeboda 10:6
Sökanden önskar köpa eller arrendera lite mark från Kuggeboda 2:18.

Bedömning

Kuggeboda 2:18 är fastigheten där Kuggebodaskolan ligger. Skolan har sin mark inhägnad med ett stängsel. Marken som sökanden önskar finns utanför stängslet. Lokalförsörjningsenheten har inget att erinra mot försäljningen. Fastighetsgränsen ser konstig ut, men i verkligheten känns den naturlig och Lantmäteriet godkänner en fastighetsreglering.

Förslag till beslut

Kommunstyrelsen föreslår kommunfullmäktige att besluta sälja ca 100 kvm, pris 30 kronor/kvm. Köparen betalar fastighetsregleringen.

Kommunstyrelsens beslut

Kommunstyrelsens förslag till Kommunfullmäktige:

Kommunfullmäktige beslutar att sälja ca 100 kvm pris 30 kr/kvm. Köparen betalar fastighetsregleringen.

Beslut

Kommunfullmäktige beslutar att sälja ca 100 kvm pris 30 kr/kvm. Köparen betalar fastighetsregleringen.

Exp:
Miljö- och byggnadsnämnden
Ekonomienheten

2012/376

§ 19 Beslut om försäljning av del av mark från Styrsvik 3:1 till Styrsvik 3:8

Beslutsunderlag

| | | | |
|---|----------------------------|------------|---|
| 1 | Beslut allmänt ärende | 2013-01-08 | KS §16/2013 2013-01-08, Önskemål om köp av mark - del av Styrsvik 3:1 |
| 2 | Beslut allmänt ärende | 2012-12-17 | KS AU §459/2012 2012-12-17, Önskemål om köp av mark - del av Styrsvik 3:1 |
| 3 | Handling | 2012-11-13 | Karta alt 1 och alt 2 |
| 4 | Tjänsteskrivelse/Utredning | 2012-11-02 | Styrsvik 3:1, 3:8 - Önskemål om köp av mark |
| 5 | Handling | 2012-11-02 | DOM MMD MÅL nr M 1594-12, Växjö Tingsrätt, Mark- och Miljödomstolen |
| 6 | Handling | 2012-11-02 | MBN beslut, Miljö- och byggnadsnämnden |

Fastighetsförvaltare Eva Lydin lämnar följande beslutsförslag

Sammanfattning

Maria Fredin,

Miljö- och Byggnadsnämnden har tidigare tillstyrkt en försäljning av mark till sökanden. I samband med detta beviljade Miljö- och Byggnadsnämnden strandskyddsdispens. Strandskyddsdispensen överprövades av Länsstyrelsen som upphävde Miljö- och Byggnadsnämndens beslut. Sökanden överklagade Länsstyrelsens beslut till Mark- och Miljödomstolen i Växjö, som nu har meddelat sin dom: Strandskyddsdispens beviljas för området söder om fastigheten. En försäljning enligt alt 1 (den mörkare linjen) går nu att genomföra.

Förslag till beslut

Kommunstyrelsen beslutar föreslå Kommunfullmäktige att sälja ca 273 kvm från Styrsvik 3:1 till ägaren av Styrsvik 3:8, Maria Fredin. Pris 150 kronor/kvm, fastighetsregleringen betalas av sökanden.

Kommunstyrelsens beslut

Kommunstyrelsens förslag till Kommunfullmäktige:

Kommunfullmäktige beslutar att sälja ca 273 kvm från Styrsvik 3:1 till ägaren av Styrsvik 3:8, Maria Fredin. Pris 150 kronor/kvm, fastighetsregleringen betalas av sökanden.

Beslut

Kommunfullmäktige beslutar att sälja ca 273 kvm från Styrsvik 3:1 till ägaren av Styrsvik 3:8, Maria Fredin. Pris 150 kronor/kvm, fastighetsregleringen betalas av sökanden.

Exp: Miljö- och byggnadsnämnden

2012/327

§ 20 Beslut om revidering i reglerna för Hemsändningsbidrag

Beslutsunderlag

| | | | |
|---|----------------------------|------------|--|
| 1 | Beslut allmänt ärende | 2013-01-08 | KS §18/2013 2013-01-08, Hemsändningsbidrag |
| 2 | Beslut allmänt ärende | 2012-12-17 | KS AU §461/2012 2012-12-17, Hemsändningsbidrag |
| 3 | Tjänsteskrivelse/Utredning | 2012-10-31 | Förslag till beslut hemsändningsbidrag |
| 4 | Tjänsteskrivelse/Utredning | 2012-09-28 | Hemsändningsbidrag |

Handläggare Christina Lindström lämnar följande beslutsförslag

Sammanfattning

Kommunfullmäktige har beslutat att till vissa kommundelar utge hemsändningsbidrag till livsmedelshandlare av dagligvaror till hushåll i landsbygd- och glesbygd.

Bedömning

Enligt § 19 förordningen 2000:284 om stöd till kommersiell service. ” Stöd till kommersiell service kan lämnas om hemsändningsbidrag till kommuner som helt eller delvis bekosta hemsändning av dagligvaror till hushåll. Bidrag får lämnas endast om sändningen sker på ändamålsenligt sätt och utan onödiga kostnader. Hemsändningsbidrag kan även lämnas för kommunens direkta kostnader för att anordna särskilda inköpsturer till närliggande butik för de hushåll som har störst avstånd eller saknar möjligheter att på annat sätt ta sig till butiken”.

Ronneby Kommun betalar ut 80 kronor per hemsändning och 64 kronor per hemsändning för varubussen. Vi har i dag tre livsmedelshandlare som erhåller hemsändningsbidrag; ICA Nära Johannishus, Träffpunkten Backaryd och Svensson Varubuss, Broby. Tidigare betalade vi också ut bidrag till Listerby Livs och ICA Supermarket Tingsryd. Nu har en ny aktör ansökt om att få bidrag för hemsändningar; **Lanthallen i Bräkne-Hoby**.

Kommunfullmäktige den 28 november 2002, KF § 194 beslutade om reglerna för hemsändningsbidrag och bidraget höjdes från 40 kronor till 80 kronor per hemsändning. Hemsändningsbidrag kan utgå till butik belägen utanför tätorterna Ronneby, Kallinge eller Bräkne-Hoby, som kör hem dagligvaror till enskilda konsumenter. Bräkne-Hoby är inte längre att betrakta som tätort eftersom orten har under 3000 invånare enligt länsstyrelsen. Lanthallen tror sig komma att leverera ca 25-30 hemsändningar per vecka och detta skulle bli en merkostnad för kommunen på totalt 125 000 kronor där vi sedan erhåller ett bidrag på 50 % från Länsstyrelsen årligen.

Antal hemsändningar

| | | |
|------|----------|-------------|
| 2008 | 5 099 st | |
| 2009 | 5 059 st | |
| 2010 | 4 866 st | |
| 2011 | 4 068 st | ca 100 pers |

Länsstyrelsen kan bevilja statsbidrag för hemsändningar även i Bräkne-Hoby till äldre boende på landsbygden, servicehemmet Lindebo i Bräkne-Hoby och egna boendet för dem med autism i Sjöarp.

Förslag till beslut

KS/AU föreslås besluta

att punkt 1 i reglerna för hemsändningsbidrag revideras genom att Bräkne-Hoby styrks, att Lanthallen i Bräkne-Hoby beviljas hemsändningsbidrag från och med 2013-01-01.

Kommunstyrelsens beslut

Kommunstyrelsens förslag till Kommunfullmäktige:

Kommunfullmäktige beslutar att punkt 1 i reglerna för Hemsändningsbidrag revideras genom att Bräkne-Hoby stryks.

Kostnaden, ca 60 tkr, tas inom Kommunstyrelsens budgetram.

Beslut

Kommunfullmäktige beslutar att punkt 1 i reglerna för Hemsändningsbidrag revideras genom att Bräkne-Hoby stryks.

Kostnaden, ca 60 tkr, tas inom Kommunstyrelsens budgetram.

Exp:

Kristina Lindström
Ekonomienheten

2012/400

§ 21 Beslut om beviljande av tilläggsanslag för Överförmyndarnämnden 2012**Beslutsunderlag**

- | | | | |
|---|----------------------------|------------|--|
| 1 | Beslut allmänt ärende | 2013-01-08 | KS §19/2013 2013-01-08, Anhållan om tilläggsanslag för Överförmyndarnämnden 2012 |
| 2 | Beslut allmänt ärende | 2012-12-17 | KS AU §462/2012 2012-12-17, Anhållan om tilläggsanslag för Överförmyndarnämnden 2012 |
| 3 | Tjänsteskrivelse/Utredning | 2012-11-16 | Anhållan om tilläggsanslag för Överförmyndarnämnden 2012 |

Sammanfattning

Överförmyndarnämndens anslagsförbrukning under perioden 2012-01-01 – 2012-10-31 uppgår till 2.390.314 kr, vilket utgör 101 % av budgeterat belopp 2.356.000 kr.

Anledningen till överskridandet är ökade arvoderingskostnader till ställföreträdare. En hel del arvoden har höjts, vilket har varit nödvändigt med anledning av uppdragens allt svårare problematik och omfattning.

Enligt tidigare redovisning av eftersatt arbete p.g.a. underbemanning på överförmyndarexpeditionen, har vi under 2012 även granskat och arvoderat en del årsräkningar från 2010 och 2011.

I dagsläget återstår ca 40 ärenden, från innevarande år, som ännu inte arvoderats och en del av dessa arvoden kommer att belasta nämndens budget.

Med anledning av ovanstående revideras budgetprognosen för 2012.

Överförmyndarnämnden har därför, i protokoll 2012-11-07, beslutat att anhålla om tilläggsanslag med 273.000 kr.

Beräkning framgår av ”Prognos Överförmyndarnämnden 2012”, vilken bifogas.

Kommunstyrelsens beslut

Kommunstyrelsens förslag till Kommunfullmäktige:

Kommunfullmäktige beslutar att bevilja Överförmyndarnämnden ett tilläggsanslag om 273 tkr.

Beslut

Kommunfullmäktige beslutar bevilja Överförmyndarnämnden ett tilläggsanslag om 273 tkr.

Exp:
Överförmyndarnämnden
Ekonomienheten

2011/211

§ 22 Besvarande av medborgarförslag från Lennarth Gustafsson om att vid Snäckebacksplan bygga upp en saluhall med närodlat och delikatesser

Beslutsunderlag

- | | | | |
|---|----------------------------|------------|--|
| 1 | Beslut allmänt ärende | 2013-01-08 | KS §20/2013 2013-01-08, Besvarande av medborgarförslag från Lennarth Gustafsson om att vid Snäckebacksplan bygga upp en saluhall med närodlat och delikatesser |
| 2 | Beslut allmänt ärende | 2012-12-17 | KS AU §464/2012 2012-12-17, Besvarande av medborgarförslag från Lennarth Gustafsson om att vid Snäckebacksplan bygga upp en saluhall med närodlat och delikatesser |
| 3 | Tjänsteskrivelse/Utredning | 2012-11-15 | Förslag till svar på medborgarförslag om saluhall |
| 4 | Beslut allmänt ärende | 2011-06-17 | KF §150/2011 2011-06-16, Anmälan av medborgarförslag från Lennarth Gustafsson om att vid Snäckebacksplan bygga upp en saluhall med närodlat och delikatesser |
| 5 | Handling | 2011-05-30 | Medborgarförslag från Lennarth Gustafsson om att vid Snäckebacksplan bygga upp en saluhall med närodlat och delikatesser, Lennarth Gustafsson |

Samordnings- och utvecklingschef Anna-Karin Sonesson lämnar följande beslutsförslag

Sammanfattning

Lennarth Gustafsson har lämnat ett medborgarförslag där han föreslår att riva byggnaden vid Snäckebacksplan (gamla Kajsalisas korvkiosk,) och bygga en saluhall där torghandlare och andra intressenter skulle kunna hyra in sig och sälja jordbruks- och mejeriprodukter, blommor mm.

Bedömning

En saluhall i Ronneby skulle som företeelse säkert vara uppskattad. Däremot skulle det vara svårt att hitta ekonomi i en sådan satsning som förslagsställaren beskriver. Ronneby kommun är inte fastighetsägare för den aktuella byggnaden och att kommunen skulle köpa in fastigheten, riva den och sedan bygga en saluhall ser jag i dagsläget som osannolikt. Kostnaden skulle som sagt bli mycket hög och kommunen är dessutom just nu är inne i en process att minska sitt ägande av fastigheter. Därtill har inte kommunen inte för avsikt att avhysa fungerande verksamheter från sina lokaler.

Nämnas kan dock att det på förslag av t.f. näringslivschef Ronny Johannesson inleddes en undersökning av att glasa in en del av gågatan, för att om möjligt skapa platser för närproducerade varor där. Det konstaterades dock att en inglasning visserligen skulle vara tekniskt möjlig att genomföra, men att kostnadsbilden blev så hög att de befintliga fastighetsägarna inte såg möjligheter att delta i projektet. De potentiellt utökade hyresintäkterna täckte inte investeringarna.

En ytterligare möjlighet som kommer att undersökas under 2013 är om en byggnad i anslutning till torget skulle kunna vara lämplig för verksamhet, exempelvis försäljning av närproducerade varor. Några faktorer man bör känna till är också att antalet lokalproducenter i Ronneby och Blekinge är relativt litet, om än växande. De flesta av dessa har enligt uppgift redan full avsättning för sina produkter till livsmedelsbutiker och restauranger. Eftersom det är kostnadskrävande att ha anställd personal samt att betala fast lokalhyra är det i dagsläget få aktörer som vill eller vågar ta steget till butik eller saluhall. Det är också ett problem att hitta lokalproducerade produkter i tillräcklig mängd under lågsäsong. Allt detta kan dock förändras med tiden.

Förslag till beslut

Att Kommunfullmäktige med detta anser medborgarförslaget från Lennarth Gustafsson besvarat och vänligt avstyrker det.

Kommunstyrelsens beslut

Kommunstyrelsens förslag till Kommunfullmäktige:

Kommunfullmäktige beslutar att anse medborgarförslaget besvarat.

Beslut

Kommunfullmäktige beslutar att anse medborgarförslaget besvarat.

Exp:
Lennarth Gustafsson

2012/241

§ 23 Besvarande av medborgarförslag från Sören Svenlert angående ny cykelväg till badplatsen vid Millegarne och uppsättning av toalett**Beslutsunderlag**

- | | | | |
|---|-----------------------------|------------|---|
| 1 | Beslut allmänt ärende | 2013-01-08 | KS §23/2013 2013-01-08, Besvarande av medborgarförslag från Sören Svenlert angående ny cykelväg till badplatsen vid Millegarne och uppsättning av toalett |
| 2 | Beslut allmänt ärende | 2012-12-17 | KS AU §467/2012 2012-12-17, Besvarande av medborgarförslag från Sören Svenlert angående ny cykelväg till badplatsen vid Millegarne och uppsättning av toalett |
| 3 | Tjänsteskrivelse/Utreddning | 2012-10-10 | Förslag till beslut medborgarförslag om cykelväg och toaletter vid Millegarne |
| 4 | Handling | 2012-09-25 | Yttrande gällande ny cykelväg till badplatsen vid Millegarne samt uppsättning av toalett FKN § 95/2012, Fritid- och kultur-nämnden |
| 5 | Tjänsteskrivelse/Utreddning | 2012-09-10 | Yttrande avseende medborgarförslag från Sören Svenlert angående ny cykelväg till badplatsen vid Millegarne och uppsättning av toalett |
| 6 | Beslut allmänt ärende | 2012-06-18 | KF §163/2012 2012-06-20, Anmälan av medborgarförslag från Sören Svenlert angående ny cykelväg till badplatsen vid Millegarne och uppsättning av toalett |
| 7 | Handling | 2012-06-12 | Medborgarförslag från Sören Svenlert angående ny cykelväg till badplatsen vid Millegarne och uppsättning av toalett, Sören Svenlert |

Folkhälsosamordnare Sofie Ceder lämnar följande beslutsförslag

Sammanfattning

Sören Svenlert har inkommit med ett medborgarförslag angående en ny cykelväg till badplatsen vid Millegarne och uppsättning av toalett. Medborgarförslaget har remitterats till Fritid- och kultur-nämnden samt Tekniska förvaltningen.

Fritid- och kulturnämnden informerar i sitt yttrande om att det pågår en utredning av samtliga badplatser i kommunen och dess närområden, vilken skall presenteras för Fritid- och kulturnämnden under hösten 2012. Nämnden föreslår att föreslagställaren meddelas om denna utredning. Vidare ges information om att det finns en dubbeltoalett på nämnd badplats.

Tekniska förvaltningen informerar om att föreslagen sträcka för cykelväg inte ingår i kommunens väghållningsområde och anser att behovet av cykelväg skall delges Trafikverket för behovsanalys inför framtida prioriteringar av Länstransportplanen.

Bedömning

Behovet av att göra badplatsen vid Millegarne mer tillgänglig och mer framkomlig för cykeltrafik bör betonas och beaktas vid pågående utredning av badplatser i kommunen.

Då ansvaret för nämnd sträcka ligger längs det statliga nätet bedöms, så som föreslaget, behovet av cykelväg delges Trafikverket och Region Blekinge inför framtida prioriteringar i Länstransportplanen.

Med hänvisning till Fritid- och kulturnämndens och Tekniska förvaltningens yttranden bedöms medborgarförslaget besvarat.

Förslag till beslut

Kommunstyrelsens arbetsutskott beslutar att föreslå Kommunstyrelsen att föreslå Kommunfullmäktige att anse medborgarförslaget besvarat.

Kommunstyrelsens beslut

Kommunstyrelsens förslag till Kommunfullmäktige:

Kommunfullmäktige beslutar att anse medborgarförslaget besvarat.

Beslut

Kommunfullmäktige beslutar att anse medborgarförslaget besvarat.

Exp:

Sören Svenlert

2012/127

§ 24 Besvarande av medborgarförslag från Karin Svensson med flera angående byggande av Sporthall i Listerby i direkt närhet av Listerbyskolan

Beslutsunderlag

- | | | | |
|---|-----------------------------|------------|--|
| 1 | Beslut allmänt ärende | 2013-01-08 | KS §25/2013 2013-01-08, Besvarande av medborgarförslag från Karin Svensson med flera angående byggande av Sporthall i Listerby i direkt närhet av Listerbyskolan |
| 2 | Beslut allmänt ärende | 2012-12-17 | KS AU §469/2012 2012-12-17, Besvarande av medborgarförslag från Karin Svensson med flera angående byggande av Sporthall i Listerby i direkt närhet av Listerbyskolan |
| 3 | Tjänsteskrivelse/Utreddning | 2012-11-06 | Utreddning av medborgarförslag från Karin Svensson med flera angående byggande av Sporthall i Listerby i direkt närhet av Listerbyskolan |
| 4 | Tjänsteskrivelse/Utreddning | 2012-11-05 | Yttrande avseende medborgarförslag från Karin Svensson med flera angående byggande av Sporthall i Listerby i direkt närhet av Listerbyskolan |
| 5 | Handling | 2012-10-25 | Yttrande över medborgarförslag angående sporthall, Listerbyskolan, Utbildningsnämnden |
| 6 | Handling | 2012-10-01 | Brev med anledning av den akuta lokalsituationen på Listerbyskolan, Ulrica Hilliam |
| 7 | Handling | 2012-06-25 | Yttrande över medborgarförslag om byggande av sporthall vid Listerbyskolan, Miljö- och byggnadsnämnden |
| 8 | Beslut allmänt ärende | 2012-03-27 | KF §64/2012 2012-03-29, Anmälan av medborgarförslag från Karin Svensson med flera angående byggande av Sporthall i Listerby i direkt närhet av Listerbyskolan |
| 9 | Handling | 2012-03-27 | Medborgarförslag från Karin Svensson med flera angående byggande av Sporthall i Listerby i direkt närhet av Listerbyskolan, Karin Svensson |

Internationell samordnare Johan Sandevärn lämnar följande beslutsförslag

Sammanfattning

Karin Svensson med flera har inlämnats ett medborgarförslag angående byggnation av Sporthall i Listerby i direkt närhet av Listerbyskolan för att täcka skolans behov av idrottsundervisning samt samhällets behov av en sporthall. Byggnation av sporthall sker enligt medborgarförslaget lämpligtvis innan den befintliga gymnastiksalen byggs om till andra lokaler.

Yttranden på förslaget har begärts in från utbildningsnämnden, miljö- och byggnadsnämnden, kultur- och fritidsnämnden samt tekniska förvaltningen.

Miljö- och byggnadsnämnden tar inte ställning till behovet av en sporthall i Listerby men bedömer området utpekats i medborgarförslaget vid Åbergavägen som fördelaktigt, om idrottsundervisning skall bedrivas där då de trafikerade vägarna Yxnarums- och Slättenäsvägen inte behöver passeras av skoleleverna. Området ägs dock inte av kommunen och är inte planlagt vilket komplicerar processen. Lämpligheten att bygga en sporthall på platsen eller på någon annan lämplig plats i Listerby bör prövas i en detaljplan.

Tekniska förvaltningen tar i sin tur inte heller ställning till behovet av en sporthall i Listerby och yttrar sig varken positivt eller negativt till förslaget. Förvaltningen tycker att förslaget att använda sig av den befintliga gymnastikhallen för ombyggnation till nya skollokaler som intressant, men att en sådan ombyggnation varken ger ändamålsenliga eller energieffektiva lokaler samtidigt som investeringen blir omfattande och driftekonomin dålig. Ett troligt scenario är istället att en sådan ombyggnation istället kommer att innebära rivning och nybyggnad.

Utbildningsnämnden delar enligt sitt svar medborgarförslagets syn på behovet av att se över Listerbyskolans lokaler med anledning av den inflyttning som skett de senaste åren. En sporthall skulle kunna innebära en del av lösningen. Dock krävs ytterligare utredningar av Tekniska förvaltningen för att ta ett ställningstagande. Utbildningsnämnden menar att frågan är komplicerad och att den bör placeras i ett större sammanhang tillsammans med utredning av elevutvecklingen, ev. behov av nytt tillagningskök beroende på kommunens kostutredning samt övriga ekonomiska konsekvenser av förslaget i sin helhet kopplad till ombyggnationen av Listerbyskolan. Frågan om en sporthall i Listerby är dock intressant och bör därför enligt utbildningsnämnden beaktas i samband med överstående utredningar.

Bedömning

Utefter ovanstående remissvar är förslaget att bygga en ny sporthall i Listerby intressant men bör ingå i övriga utredningar kopplade till ombyggnationen av Listerbyskolan. I dessa utredningar bör Kultur- och fritidsförvaltningen involveras. Lämpligheten att bygga en sporthall på av medborgarförslaget föreslagna plats eller på någon annan lämplig plats i Listerby bör prövas i en detaljplan.

Förslag till beslut

Kommunstyrelsens arbetsutskott föreslår Kommunstyrelsen att föreslå Kommunfullmäktige: Att besluta medborgarförslaget som besvarat.

Kommunstyrelsens beslut

Kommunstyrelsens förslag till Kommunfullmäktige:

Kommunfullmäktige beslutar att anse medborgarförslaget besvarat med att förslaget att bygga en ny sporthall i Listerby är intressant men bör ingå i övriga utredningar kopplade till ombyggnationen av Listerbyskolan. I dessa utredningar bör Fritid- och kulturförvaltningen involveras.

Beslut

Kommunfullmäktige beslutar att anse medborgarförslaget besvarat med att förslaget att bygga en ny sporthall i Listerby är intressant men bör ingå i övriga utredningar kopplade till ombyggnationen av Listerbyskolan. I dessa utredningar bör Fritid- och kulturförvaltningen involveras.

Exp:

Karin Svensson

Fritid- och kulturförvaltningen

2012/90

§ 25 Besvarande av medborgarförslag från Lennarth Gustafsson om etablering av Blekinge Infra City genom flytt av järnvägsstationen från Ronneby centrum till Bredåkra och flygplatsen

Beslutsunderlag

- | | | | |
|---|----------------------------|------------|--|
| 1 | Beslut allmänt ärende | 2013-01-08 | KS §26/2013 2013-01-08, Besvarande av medborgarförslag från Lennarth Gustafsson om etablering av Blekinge Infra City genom flytt av järnvägsstationen från Ronneby centrum till Bredåkra och flygplatsen |
| 2 | Beslut allmänt ärende | 2012-12-17 | KS AU §470/2012 2012-12-17, Besvarande av medborgarförslag från Lennarth Gustafsson om etablering av Blekinge Infra City genom flytt av järnvägsstationen från Ronneby centrum till Bredåkra och flygplatsen |
| 3 | Tjänsteskrivelse/Utredning | 2012-10-22 | Förslag till svar på medborgarförslag om Blekinge Infra City och flytt av järnvägsstopp. |
| 4 | Beslut allmänt ärende | 2012-03-26 | KF §62/2012 2012-03-29, Anmälan av medborgarförslag från Lennarth Gustafsson om etablering av Blekinge Infra City genom flytt av järnvägsstationen från Ronneby centrum till Bredåkra och flygplatsen |
| 5 | Handling | 2012-03-06 | Medborgarförslag från Lennarth Gustafsson om etablering av Blekinge Infra City genom flytt av järnvägsstationen från Ronneby centrum till Bredåkra och flygplatsen, Lennarth Gustafsson |

Samordnings- och utvecklingschef Anna-Karin Sonesson lämnar följande beslutsförslag

Sammanfattning

Lennarth Gustafsson föreslår i ett medborgarförslag att ett Blekinge Infra City skapas integrerat med flygplatsen, att järnvägsdragningen ändras så att järnvägsstationen i Ronneby centrum flyttas till Bredåkra och flygplatsen. Förslagsställaren menar att bibehållande av järnvägstrafik i centrum kommer att hämma utvecklingen av stadskärnan och skapar risker för allmänheten. Han anser vidare att det är viktigt att Ronneby i delaktiga i planeringen av att stärka tvärförbindelsen Karlskrona/Baltikum och Göteborg och att Blekinge skapar en naturlig koppling till flygplatsen.

Bedömning

Redan när Ronneby kommun tog fram sina översiktplan enligt den nya Plan- och bygglagen i början av 90-talet fanns motsvarande tankar med som förslagsställaren beskriver. Liknande diskussioner förekom också på flera håll i landet - skulle järnvägsstationen vara kvar i centrum eller läggas utanför? Det resulterade bl a i att Boverket gjorde en rapport om ämnet.

Idag förekommer inte samma slags diskussioner. Tillgång till snabba och bra kommunikationer till och från centrala punkter i städerna föredras sett ur ett hållbarhetsperspektiv. Det ska vara enkelt och nära till allmänna kommunikationer för de som pendlar dagligen. För många byten innebär att fler väljer att ta bilen istället. Samtidigt är flygplatsen mycket viktig för kommunen och hela länet. Den är en grund för regional utveckling och många gånger avgörande för t ex både företagandet och statlig verksamhet i regionen.

De diskussioner som förekommit de senaste åren är snarare om det finns möjlighet att skapa ytterligare ett tågstopp och i så fall vid flygplatsen. Ett par utredningar har gjorts som motsäger varandra gällande om ett tågstopp skulle vara samhällsekonomiskt lönsamt eller ej.

2012-05-08 beslutade Kommunstyrelsen att ge Kommunledningsförvaltningen i uppdrag att se vidare på möjligheterna för tågstation/mötesspår 2 i Kallinge, samt att i övrigt undersöka samverkansmöjligheterna med Ronneby Airport.

Kommunstyrelsen beslutade också att samordning ska ske med de diskussioner som förs avseende ytterligare ett mötesspår på sträckan Bräkne-Hoby - Ronneby.

Idag förs samtal mellan Ronneby Airport och politiker och tjänstemän från Region Blekinge, Ronneby kommun, berörda verksamheter såsom t ex Fortifikationsverket, Trafikverket och Garnisonen om flygplatsens utveckling. Swedavia har låtit utreda två alternativa lösningar både avseende utbyggnad av terminalbyggnaden men även mer eller mindre i kombination med andra verksamheter som hotell, konferens, andra företagsetableringar, tågstopp mm i området. Swedavia ser gärna ett ökat regional engagemang i denna fråga vilket i slutändan bl a kommer att landa i olika finansieringslösningar.

Sammantaget innebär det att diskussioner pågår som till viss del har den inriktning förslagställaren skissar i sitt medborgarförslag. Vad dessa diskussioner hamnar i för resultat är ännu för tidigt att uttala sig om. Kommunledningsförvaltningen har dock som framgår ovan ett uppdrag att hantera frågan.

Med utgångspunkt i det ovanstående föreslås Medborgarförslaget vara besvarat.

Förslag till beslut

Kommunstyrelsens arbetsutskott föreslås besluta föreslå Kommunstyrelsen att föreslå Kommunfullmäktige att besluta att medborgarförslaget är besvarat med ovanstående.

Kommunstyrelsens beslut

Kommunstyrelsens förslag till Kommunfullmäktige:

Kommunfullmäktige beslutar att medborgarförslaget är besvarat med ovanstående.

Beslut

Kommunfullmäktige beslutar att medborgarförslaget är besvarat med ovanstående.

Exp:
Lennarth Gustafsson

2012/242

§ 26 Besvarande av medborgarförslag från Sören Svenlert om att vid Östra piren i Ronnebyhamn bygga sjöbodar, anlägga toaletter, duschar, sophantering samt uppställningsplatser för husbilar och bilar samt en marina i Angelskogsviken**Beslutsunderlag**

- | | | | |
|---|----------------------------|------------|--|
| 1 | Beslut allmänt ärende | 2013-01-08 | KS §27/2013 2013-01-08, Besvarande av medborgarförslag från Sören Svenlert att vid Östra piren i Ronnebyhamn bygga sjöbodar,anlägga toaletter, duschar, sophantering samt uppställningsplatser för husbilar och bilar och en marina i Angelskogsviken |
| 2 | Beslut allmänt ärende | 2012-12-17 | KS AU §471/2012 2012-12-17, Besvarande av medborgarförslag från Sören Svenlert att vid Östra piren i Ronnebyhamn bygga sjöbodar,anlägga toaletter, duschar, sophantering samt uppställningsplatser för husbilar och bilar och en marina i Angelskogsviken |
| 3 | Beslut allmänt ärende | 2012-10-08 | KS §283/2012 2012-10-09, Besvarande av medborgarförslag från Sören Svenlert att vid Östra piren i Ronnebyhamn bygga sjöbodar, anlägga toaletter, duschar, sophantering samt uppställningsplatser för husbilar och bilar och en marina i Angelskogsviken |
| 4 | Tjänsteskrivelse/Utredning | 2012-10-08 | Förslag till svar på medborgarförslag om Östra piren |
| 5 | Beslut allmänt ärende | 2012-10-01 | KS AU §346/2012 2012-10-01, Besvarande av medborgarförslag från Sören Svenlert att vid Östra piren i Ronnebyhamn bygga sjöbodar, anlägga toaletter, duschar, sophantering samt uppställningsplatser för husbilar och bilar och en marina i Angelskogsviken |
| 6 | Tjänsteskrivelse/Utredning | 2012-08-29 | Förslag till svar på medborgarförslag om att utveckla Östra piren i Ronnebyhamn |
| 7 | Beslut allmänt ärende | 2012-06-18 | KF §164/2012 2012-06-20, Anmälan av medborgarförslag från Sören Svenlert att vid Östra piren i Ronnebyhamn bygga sjöbodar,anlägga toaletter, duschar, sophantering samt uppställningsplatser för husbilar och bilar och en marina i Angelskogsviken |

- | | | |
|------------|------------|--|
| 8 Handling | 2012-06-12 | Medborgarförslag att vid Östra piren i Ronnebyhamn bygga sjöbodar, anlägga toaletter, duschar, sophantering samt uppställningsplatser för husbilar och bilar och en marina i Angelskogsviken, Sören Svenlert |
|------------|------------|--|

Samordnings- och utvecklingschef Anna-Karin Sonesson lämnar följande beslutsförslag

Sammanfattning

Sören Svenlert har lämnat följande medborgarförslag: "Ett förslag angående Östra piren i Ronnebyhamn. Bygg en länga med sjöbodar längs kajen och med en gemensam anläggning för toaletter, duschar och sophantering samt uppställningsplatser för husbilar och bilar samt en marina i Angelskogsviken."

Bedömning

Miljö- och byggnadsnämnden fick i budgeten för 2011 följande uppdrag: "Östra piren i hamnen är ett område som kan utvecklas för att tydligare förstärka kommunens anknnytning till skärgården. Användningen skulle exempelvis kunna vara en marina eller annan vattenbaserad turist- och rekreationsverksamhet. Miljö- och byggnadsnämnden får i uppdrag att ta fram en detaljplan för området med målsättning att kommunfullmäktige ska anta planen under första halvåret 2012."

På plan- och byggenheten har ett arbete pågått för att ta fram underlag för en sådan detaljplan. I samarbete med en konsult har en skiss tagits fram för hur Östra piren skulle kunna utvecklas. Detta arbete har redovisats och diskuterats på planberedningen. Enligt stadsarkitekt David Gillanders kommer detaljplanen att vara klar för samråd vid årsskiftet 2012/2013 och troligt antagande under första halvåret 2013. Detaljplanen kommer inte att vara reglerade i detalj utan ger grunden för flera möjliga användningar. Hur och i vilken utsträckning kommunen därefter kommer att agera kommer att bero på vilka ekonomiska resurser som finns tillgängliga för denna typ av investeringar. Detta hanteras av budgetberedningen inför 2014 års budget.

Med ovanstående förslås att medborgarförslaget anses besvarat.

Förslag till beslut

Kommunstyrelsens arbetsutskott förslås besluta föreslå Kommunstyrelsen att föreslå Kommunfullmäktige att besluta att medborgarförslaget är besvarat med ovanstående.

Kommunstyrelsens beslut

Kommunstyrelsens förslag till Kommunfullmäktige:

Kommunfullmäktige beslutar att medborgarförslaget är besvarat med ovanstående.

Beslut

Kommunfullmäktige beslutar att medborgarförslaget är besvarat med ovanstående.

Exp:
Sören Svenlert

2011/147

§ 27 Besvarande av medborgarförslag från Bosse Nilsson angående tre problem vid Brunnsvallsområdet**Beslutsunderlag**

| | | | |
|---|----------------------------|------------|---|
| 1 | Beslut allmänt ärende | 2013-01-08 | KS §28/2013 2013-01-08, Besvarande av medborgarförslag från Bosse Nilsson angående tre problem vid Brunnsvallsområdet |
| 2 | Beslut allmänt ärende | 2012-12-17 | KS AU §472/2012 2012-12-17, Besvarande av medborgarförslag från Bosse Nilsson angående tre problem vid Brunnsvallsområdet |
| 3 | Tjänsteskrivelse/Utredning | 2012-10-30 | Förslag till svar på medborgarförslag om Brunnsvallen |
| 4 | Beslut allmänt ärende | 2012-05-14 | KS AU §182/2012 2012-05-14, Besvarande av medborgarförslag från Bosse Nilsson angående tre problem vid Brunnsvallsområdet |
| 5 | Tjänsteskrivelse/Utredning | 2012-02-01 | Förslag till svar på Medborgarförslag angående Brunnsvallsområdet |
| 6 | Remissvar utg. remiss | 2011-10-05 | Yttrande över medborgarförslag gällande tre problem vid Brunnsvallsområdet § 242/2011, Miljö- och byggnadsnämnden |
| 7 | Remissvar utg. remiss | 2011-09-08 | Fritid- och kulturnämnden § 86/2011, Fritid- och kulturnämndens remissyttrande angående tre problem vid Brunnsvallsområdet, Fritid- och kulturnämnden |
| 8 | Beslut allmänt ärende | 2011-04-26 | KF §97/2011 2011-04-28, Anmälan av medborgarförslag angående tre problem vid Brunnsvallsområdet |
| 9 | Handling | 2011-04-05 | Medborgarförslag angående tre problem vid Brunnsvallsområdet, Bosse Nilsson |

Samordnings- och utvecklingschef Anna-Karin Sonesson lämnar följande beslutsförslag

Sammanfattning

Bosse Nilsson föreslår i ett medborgarförslag att Brunnsvallsområdet byggs om så att löparbanorna får en korrekt utformning och längd (400 m), att en konstgräsplan anläggs som ersättning för B-planen vars yta delvis behövs för en dagvattendamm samt att omklädningsrum med tillräcklig kapacitet nyanläggs där det även ryms klubblokaler för såväl Ronneby BK som FIF Gnistan.

Han föreslår att Ronneby kommun tillsätter en utredning i detta ärende med hans förslag som bakgrund.

Bedömning

Efter remiss har svar inkommit från Miljö- och byggnadsnämnden, Fritid- och kulturnämnden och Ronneby Miljö och Teknik AB.

Fritid- och kulturnämnden skriver att "det inlämnade förslaget vad gäller en friidrottsanläggning med fullmått, kräver en yta som ianspråktagar nuvarande publikområde väster om A-planen, publik- och del av parkeringsområdet öster om A-planen med den föreslagna läktaren och omklädningsrumsbyggnaden. Den nuvarande B-planen måste flyttas pga att kurvorna på löparbanorna sträcker sig nästan till mitten av planen. En ny B-plan och enligt förslaget då en konstgräsplan anläggs på platsen för den nuvarande isrinken. Det området räcker inte till utan man måste disponera hela parkområdet fram till Knut Hahnsgratan." Miljö- och byggnadsnämnden konstaterar att förslaget innebär att detaljplanen för området måste ändras. Området där konstgräsplan planeras utgör park i gällande plan.

Båda nämnderna ser omfattningen och komplexiteten i frågan och förordar i sina yttranden att en utredningsgrupp tillsätts.

Miljöteknik skriver att Brunnsvallens södra del är av stort intresse för Miljöteknik avseende anläggande av dagvattendamm. Dagvattenledningen genom Brunnsvallen till Ågårdsgatan har endast 25 % kapacitet av vad som krävs för att avbörda tillrinningsområdet uppströms (kv Älgen, Knut-Hahnsområdet samt Blasius och Peder Holmsgatan). En dagvattendamm som dimensioneras för ett intensivregn med 50 års återkomsttid kräver en yta på ca 2000 kvm. Miljöteknik föreslår att Fritid- och kulturnämnden får i uppdrag att i samråd med samtliga intressenter upprätta en dispositionsplan för framtida Brunnsvallen.

Hösten 2011 träffades representanter för Miljöteknik, Fritid- och kulturförvaltningen, Samhällsbyggnadsenheten och Kommunledningsförvaltningen för att diskutera Brunnsvallsområdet bl a med utgångspunkt i medborgarförslaget. Gruppen var tveksam till att Brunnsvallen var rätt plats att skapa en friidrottsanläggning med fullmått.

2012-10-28 beslutade Kommunfullmäktige att bevilja Ronneby Miljö & Teknik AB markanvändningslov på fastigheten Ronneby 24:18 (Brunnsvallen) samt rätt av riva berörda byggnader. Beslutet innebar att dagvattendammen ska anläggas med sådan storlek att c-planen ej berörs. Fritid- och kulturnämnden fick i uppdrag att utreda framtida möjliga verksamheter på ytan (dammens botten).

I samband med detta bedöms det vara lämpligt att utreda hela Brunnsvallen och dess framtida användning och utformning. Fritid- och kulturnämnden bör därför få i uppdrag att i samarbete med berörda parter utreda och ta fram förslag på Brunnsvallens fortsatta användning och utformning. Den del av medborgarförslaget som rör en utredning förslås därför bifallas.

Förslag till beslut

Kommunstyrelsens arbetsutskott förslås besluta föreslå Kommunstyrelsen att föreslå Kommunfullmäktige att ge Fritid- och kulturnämnden i uppdrag att i samarbete med berörda parter utreda och ta fram förslag på Brunnsvallens fortsatta användning och utformning.

Medborgarförslaget anses därmed beviljat i del som rör tillsättande av en utredning och i övrigt besvarat.

Kommunstyrelsens beslut

Kommunstyrelsens förslag till Kommunfullmäktige:

Kommunfullmäktige beslutar att ge Fritid- och kulturnämnden i uppdrag att i samarbete med berörda parter utreda och ta fram förslag på Brunnsvallens fortsatta användning och utformning.

Medborgarförslaget anses därmed beviljat i del som rör tillsättande av en utredning och i övrigt besvarat.

Beslut

Kommunfullmäktige beslutar att ge Fritid- och kulturnämnden i uppdrag att i samarbete med berörda parter utreda och ta fram förslag på Brunnsvallens fortsatta användning och utformning.

Medborgarförslaget anses därmed beviljat i del som rör tillsättande av en utredning och i övrigt besvarat.

Exp:

Bosse Nilsson

Fritid- och kulturnämnden

2010/422

§ 28 Besvarande av motion från kommunfullmäktigeledamot Monika Lindqvist, S, med förslag om bättre tillgänglighet av kommunens och andra myndigheters blanketter**Beslutsunderlag**

- | | | | |
|---|----------------------------|------------|---|
| 1 | Beslut allmänt ärende | 2013-01-08 | KS §29/2013 2013-01-08, Besvarande av motion från kommunfullmäktigeledamot Monika Lindqvist, S, med förslag om bättre tillgänglighet av kommunens och andra myndigheters blanketter |
| 2 | Beslut allmänt ärende | 2012-12-17 | KS AU §473/2012 2012-12-17, Besvarande av motion från kommunfullmäktigeledamot Monika Lindqvist, S, med förslag om bättre tillgänglighet av kommunens och andra myndigheters blanketter |
| 3 | Tjänsteskrivelse/Utredning | 2012-10-30 | Förslag till svar på motion om bättre tillgänglighet av kommunens och andra myndigheters blanketter |
| 4 | Beslut allmänt ärende | 2012-10-15 | KS AU §382/2012 2012-10-15, Besvarande av motion från kommunfullmäktigeledamot Monika Lindqvist, S, med förslag om bättre tillgänglighet av kommunens och andra myndigheters blanketter |
| 5 | Tjänsteskrivelse/Utredning | 2012-10-05 | Förslag till svar på motion angående att kommunens blanketter ska finnas tillgängliga i hela kommunen även på kvällstid |
| 6 | Remissvar utg. remiss | 2012-06-05 | Svar på remiss, Enheten för Kommunikation och Medborgarservice |
| 7 | Remissvar utg. remiss | 2012-04-11 | Svar på remiss, Tf bibliotekschef Anneli Mattsson |
| 8 | Beslut allmänt ärende | 2010-12-20 | KF §341/2010 2010-12-16, Anmälan av motion från kommunfullmäktigeledamot Monika Lindqvist, S, med förslag om bättre tillgänglighet av kommunens och andra myndigheters blanketter |
| 9 | Handling | 2010-12-16 | Motion från kommunfullmäktigeledamot Monika Lindqvist, S, med förslag om bättre tillgänglighet av kommunens och ett urval av andra myndigheters blanketter |

Samordnings- och utvecklingschef Anna-Karin Sonesson lämnar följande beslutsförslag

Sammanfattning

Monika Lindqvist, S, skriver i en motion att "Idag erbjuder vi kommunens blanketter för att avhämtas på medborgarservice. Den servicen bör finnas på bibliotek och biblioteksfilialer i kommunen. Så man vissa dagar i veckan kan avhämta blanketter och lämna in ifyllda blanketter på kvällstid." Monika Lindqvist föreslår i motionen att "Kommunens blanketter och ett urval av andra myndigheters blanketter finns på bibliotek och biblioteksfilialer i hela kommunen och att ifyllda blanketter ska kunna lämnas in på Biblioteken."

Bedömning

Motionen har varit på remiss till Heike Rosenquist, Informationsansvarig och Anneli Mattsson, tf Bibliotekschef.

Heike Rosenquist skriver att Enheten för kommunikation och medborgarservice tillhandahåller kommunens blanketter som e-tjänster eller e-blanketter på www.ronneby.se. Dessutom finns kommunens och flera andra myndigheters blanketter att hämta i medborgarservice på stadshuset. Att utöka denna tillgänglighet till bibliotek och biblioteksfilialer är redan idag fullt möjligt, då alla blanketter finns tillgängliga via kommunens webbplats.

På bemannade bibliotek ingår det i servicen att hjälpa till att leta rätt på blanketter och skriva ut dem. Anneli Mattsson pekar dock på problematiken kring att lämna in blanketter fram för allt på biblioteksfilialer. Flera av filialerna har bara öppet några timmar veckan. Några av filialerna ligger i lokaler som är öppna för allmänheten när det inte finns bibliotekspersonal på plats. Här behövs det en låsbar brevlåda för inlämning av blanketter. Flera filialer har dessutom enbart postgång 1 gång/vecka vilket skulle innebära att det kan bli lång tid mellan inlämnandet tills blanketten faktiskt hamnar där den ska. Stadsbiblioteket har bättre öppettider och internpost går varje dag.

Med utgångspunkt från ovanstående kan konstateras att på bemannade bibliotek och filialer finns redan servicen att få hjälp med att leta rätt på blanketter på nätet och få dem utskrivna. Gällande inlämning av blanketter så är det möjligt på både stadsbibliotek och bemannade filialer. Det bör dock begränsas till enbart kommunala blanketter och det måste tydligt framgå vilken tidsfördröjning som gäller från stadsbiblioteket och de respektive enskilda filialerna till dess blanketten inkommer till rätt verksamhet.

Med ovanstående skrivning föreslås att motionen anses vara besvarad.

Förslag till beslut

Kommunstyrelsens arbetsutskott föreslås besluta föreslå Kommunstyrelsen att föreslå Kommunfullmäktige att besluta att motionen är besvarad med ovanstående.

Kommunstyrelsens beslut

Kommunstyrelsens förslag till Kommunfullmäktige:

Kommunfullmäktige beslutar att motionen är besvarad med ovanstående.

Beslut

Kommunfullmäktige beslutar bordlägga ärendet till Kommunfullmäktiges sammanträde den 28 februari 2013.

Exp:
Monika Lindqvist
Kommunledningsförvaltningen

2012/348

§ 29 Beslut om tilläggsbudget avseende lönerevision för år 2012**Beslutsunderlag**

| | | | |
|---|-----------------------------|------------|--|
| 1 | Beslut allmänt ärende | 2013-01-08 | KS §32/2013 2013-01-08, Begäran om tilläggsanslag med anledning av 2012 års lönerevision |
| 2 | Tjänsteskrivelse/Utdredning | 2013-01-07 | Begäran om tilläggsanslag med anledning av 2012 års lönerevision (reviderat efter KSAU 17/12-12) |
| 3 | Beslut allmänt ärende | 2012-12-17 | KS AU §476/2012 2012-12-17, Begäran om tilläggsanslag med anledning av 2012 års lönerevision |
| 4 | Tjänsteskrivelse/Utdredning | 2012-12-11 | Begäran om tilläggsanslag 2012 lönerev ksau 17 dec |
| 5 | Beslut allmänt ärende | 2012-10-15 | KS AU §378/2012 2012-10-15, Begäran om tilläggsanslag med anledning av 2012 års lönerevision |
| 6 | Tjänsteskrivelse/Utdredning | 2012-10-10 | Begäran om tilläggsanslag med anledning av 2012 års lönerevision |

Sammanfattning

Med anledning av 2012 års lönerevision begärs tilläggsanslag om 3,5 mkr till centralt konto för senare fördelning till nämndernas anslag.

År 2012

| | | |
|-----------------------------------|-------------------|------------------------------------|
| Beräknad kostnad löneöversyn 2012 | 19 452 kr | |
| Räddningstjänst | 500 kr | ej klara med beräkningar |
| OB etc för 4 månader | 400 kr | sept-dec, ej klara med beräkningar |
| Fam.hem, kontaktpersoner, mm | 425 kr | ej klara med beräkningar |
| Säsong/sem | 100 kr | ej klara med beräkningar |
| Anhörigvård, ledsagare, mm | 100 kr | ej klara med beräkningar |
| PU, särskilda satsningar | 620 kr | |
| Prel kostnad lönerev 2012 | 21 597 kr | |
| I budget 2012 | 18 098 kr | |
| Differens | - 3 499 kr | |

Beloppen är beräknade inklusive PO-kostnader för perioden april till december om inget annat anges. Observera att flera av beloppen är preliminära.

Förslag till beslut

Kommunstyrelsen beslutar att föreslå kommunfullmäktige att tilläggsbudgetera 3,5 mkr till centralt konto för lönerrevision år 2012. År 2013 och framåt hanteras i budgetprocessen för 2013-2015.

Arbetsutskottets beslut 2012-12-17

Kommunstyrelsens arbetsutskott beslutar att ge ekonomichef Johan Sjögren i uppdrag att återkomma till Kommunstyrelsen med ett förtydligande om varför den beräknade kostnaden för löneöversynen har ökat från 18 098 tkr till 21 350 tkr.

Arbetsutskottets förslag till Kommunstyrelsen:

Kommunstyrelsen föreslår att Kommunfullmäktige beslutar att tilläggsbudgetera 3 250 tkr till centralt konto för lönerrevision för år 2012.

Sammanfattning

Med anledning av 2012 års lönerrevision begärs tilläggsanslag för att täcka beräknad avvikelse från budget på centralt konto för lönerrevision.

De avtal som träffats har givit följande utfall, se nedanstående tabell.

| Avtalsområde | | Inklusive PU:s satsningar |
|---|--|---------------------------|
| Arvode förtroendevalda (<i>fge års genomsnittliga utfall</i>) | | 1,95 % |
| Läraryrket & Lärarnas Riksförbund | | 4,34 % |
| Kommunal | | 3,00 % |
| HÖKområde | Vision, SSR & Ledarna | 3,19 % |
| HÖKområde | Arkitekterna, CR, DIK, FSA, JUSEK, SI, NV & SP | 2,72 % |
| HÖKområde | Vårdförbundet, LSR | 2,53 % |
| OB-ersättning, jour/beredskap | | 2,65 % |
| Säsongsanställda | | 3,00 % |

Därutöver kompenseras Räddningstjänsten enligt avtal. Arvode familjehem/kontaktpersoner kompenseras enligt SKL:s uppräknings. Avtalet för Skolledarna är ännu inte klart men är beräknat till 2,6 % i "Beräknad kostnad för löneöversyn" i nedanstående tabell. Faktisk kostnad för OB-ersättning och säsongsanställda är ännu inte sluträknad.

Avtalen beräknas sammantaget ge en högre kostnad för lönerevisionen 2012 än budgeterat, totalt ca 21,5 mkr mot 18,3 mkr i budget 2012.

| | År 2012 |
|---|--------------------|
| Beräknad kostnad löneöversyn 2012 | 21 500 tkr |
| I budget 2012 | 18 300 tkr |
| Differens (beloppen inkluderar PO) | - 3 200 tkr |

Förslag till beslut

Kommunstyrelsen beslutar att föreslå kommunfullmäktige att tilläggsbudgetera 3 200 tkr till centralt konto för lönerevision för år 2012.

Kommunstyrelsens beslut

Kommunstyrelsens förslag till Kommunfullmäktige:

Kommunfullmäktige beslutar att tilläggsbudgetera 3 200 tkr till centralt konto för lönerevision för år 2012.

Beslut

Kommunfullmäktige beslutar att tilläggsbudgetera 3 200 tkr till centralt konto för lönerevision för år 2012.

Exp:
Ekonomienheten

2012/438

§ 30 Beslut om hantering av utdelning från Ronneby Miljö & Teknik AB**Beslutsunderlag**

- | | | | |
|---|----------------------------|------------|---|
| 1 | Beslut allmänt ärende | 2013-01-08 | KS §33/2013 2013-01-08, Hantering av utdelning från Ronneby Miljö och Teknik AB |
| 2 | Beslut allmänt ärende | 2012-12-17 | KS AU §477/2012 2012-12-17, Hantering av utdelning från Ronneby Miljö och Teknik AB |
| 3 | Tjänsteskrivelse/Utredning | 2012-12-11 | Hantering av utdelning från Ronneby Miljö och Teknik AB |

Kommundirektör Jörn Wahlroth lämnar följande beslutsförslag

Sammanfattning

Av KF:s budget för innevarande år framgår förväntan på utdelning från RMT, utöver vad som årligen finansierar koncernmoderbolagets förvärv av bolaget.

Den förväntade utdelningen uppgår till 1,0 Mkr.

Med anledning av RMT:s ekonomiska ställning, bl a oklarheter kring framtida finansiering av rörelsegren IT-bredband, och av kommunen redovisade resultatprognoser för innevarande år, föreslås att Kommunfullmäktige avstår utdelningen för år 2012.

Förslag till beslut

AB Ronneby Helsobrunns styrelse beslutar föreslå Kommunfullmäktige att för år 2012 avstå från budgeterad utdelningen, 1 000 000 kronor, med förväntad finansiering från Ronneby Miljö och Teknik AB.

Kommunstyrelsens beslut

Kommunstyrelsens förslag till Kommunfullmäktige:

Kommunfullmäktige beslutar att för år 2012 avstå från budgeterad utdelningen, 1 000 tkr, med förväntad finansiering från Ronneby Miljö och Teknik AB.

Beslut

Kommunfullmäktige beslutar att för år 2012 avstå från budgeterad utdelningen, 1 000 tkr, med förväntad finansiering från Ronneby Miljö och Teknik AB.

Exp:

Ronneby Miljö & Teknik AB

Ekonomienheten

2012/439

§ 31 Beslut om att ställa sig positiv till installation av solfångare på fjärrvärmeverket i Bräkne-Hoby

Beslutsunderlag

- | | | | |
|---|-----------------------------|------------|--|
| 1 | Beslut allmänt ärende | 2013-01-08 | KS §34/2013 2013-01-08, Förslag till att installera solfångare på fjärrvärmeverket i Bräkne-Hoby |
| 2 | Beslut allmänt ärende | 2012-12-17 | KS AU §478/2012 2012-12-17, Förslag till att installera solfångare på fjärrvärmeverket i Bräkne-Hoby |
| 3 | Tjänsteskrivelse/Utreddning | 2012-12-11 | Förslag till att installera solfångare på fjärrvärmeverket i Bräkne-Hoby |

Kommundirektör Jörn Wahlroth lämnar följande beslutsförslag

Sammanfattning

Ronneby Miljö och Teknik AB har låtit göra en utredning om att installera solfångare på fjärrvärmeverket i Bräkne-Hoby.

Miljöteknik har sökt bidrag för anläggningen men fått avslag. Investeringen ligger på 3,2 Mkr och med de ekonomiska förutsättningar Alt. 2 som redovisas i utredningen, kommer inte anläggningen att visa positivt resultat under hela sin livslängd. Se bilagd utredning.

Miljötekniks styrelse anser att investeringen är viktig för att ny teknik skall kunna prövas och att värdet av att vara i framkant i den tekniska utvecklingen ger god publicitet för Ronneby kommun och Miljöteknik.

Föreslagen investering är i linje med ägardirektivet att Miljöteknik skall föreslå projekt med förnyelsebar energi och att dessa skall belasta elnäts obeskattade reserver.

Miljötekniks styrelse har beslutat att ge VD i uppdrag att tillskriva ägaren och få investeringen godkänd av ägaren.

Underskottet föreslås belasta elnäts obeskattade reserver.

Styrelsen för Ronneby Miljö och Teknik AB föreslår ägaren att godkänna investeringen på 3, 2 Mkr för att installera solfångare på fjärrvärmeverket i Bräkne-Hoby och att investeringen skall belastas elnäts obeskattade reserver.

Kommunstyrelsens beslut

Kommunstyrelsens förslag till Kommunfullmäktige:

Kommunfullmäktige beslutar att man ställer sig positiva till att Ronneby Miljö och Teknik AB tittar på lösningar med alternativ teknik men att eventuell investering får göras inom beslutad investeringsram.

Deltar i debatten

I debatten deltar JanAnders Palmqvist, S, Kenneth Michaelsson, C, Helena Augustsson, MP, Erik Ohlsson, V och Roger Fredriksson, M.

Yrkanden

Kenneth Michaelsson yrkar bifall till kommunstyrelsens förslag.

Beslut

Kommunfullmäktige beslutar att man ställer sig positiv till att Ronneby Miljö och Teknik AB tittar på lösningar med alternativ teknik men att eventuell investering får göras inom beslutad investeringsram.

Exp:

Ronneby Miljö & Teknik AB

2009/313

§ 32 Besvarande av motion från kommunfullmäktigeledamot Lars Andréason, M, om att utreda och komma med förslag till ett effektivare styrelsearbete i de kommunalt ägda bolagen

Beslutsunderlag

- | | | | |
|---|----------------------------|------------|---|
| 1 | Beslut allmänt ärende | 2013-01-08 | KS §35/2013 2013-01-08, Besvarande av motion från kommunfullmäktigeledamot Lars Andréason, M, om att utreda och komma med förslag till ett effektivare styrelsearbete i de kommunalt ägda bolagen |
| 2 | Beslut allmänt ärende | 2012-12-17 | KS AU §480/2012 2012-12-17, Besvarande av motion från kommunfullmäktigeledamot Lars Andréason, M, om att utreda och komma med förslag till ett effektivare styrelsearbete i de kommunalt ägda bolagen |
| 3 | Tjänsteskrivelse/Utredning | 2012-10-26 | Förslag till svar på motion angående effektivt styrelsearbete i Ronneby kommuns helägda bolag |
| 4 | Beslut allmänt ärende | 2009-11-02 | KF §250/2009 2009-10-29 |
| 5 | Handling | 2009-10-30 | Förtydligande till motionen, Lars Andréason |
| 6 | Handling | 2009-10-22 | Motion från kommunfullmäktigeledamot Lars Andréason, M, om att utreda och komma med förslag till ett effektivare styrelsearbete i de kommunalt ägda bolagen, Lars Andréason |

Kommunjurist Leona Öberg lämnar följande beslutsförslag

Sammanfattning

Lars Andréasson (M) har i motion till kommunfullmäktige föreslagit att kommunfullmäktige tillsätter en utredning med arbetsuppgiften, att utreda och komma med förslag till ett effektivare styrelsearbete i de kommunalt ägda bolagen.

Som skäl anförs att ägarens intentioner enligt ägardirektiven inte är tillräckligt tydliga och specificerade för att förverkliga ägarens intentioner med bolagen.

Vidare att en nulägesanalys företas för att fastställa bolagsstyrelsernas ledamöters kompetenskrav och bolagens kompetensbehov i sina styrelser för framtiden. Detta med sikte på att bolagsstämmorna i fortsättningen ska kunna välja styrelseledamöter efter förslag från partierna och kommunfullmäktige, såsom nomineringsorgan.

Styrelseordförande till bolagen bör väljas med extra omsorg för att kunna leda styrelsen för att fullgöra sina uppgifter. Övervägande bör ske om ordföranden och andra ledamöter kan hämtas från näringslivet.

För att minska kostnaderna för bolagen föreslås en minskning av antalet ledamöter i bolagsstyrelserna. I första hand föreslås att 1:e och 2:e vice ordförande tas bort samt suppleanter och arbetsutskott, liksom VD:s roll som protokollförare.

Det finns skäl att eftersträva en jämnare könsfördelning och att låta de anställdas rätt till personalrepresentanter bli tillgodosedd.

Övriga frågor som kan beröra bolagen ska beaktas i utredningsarbetet.

Bedömning

Kommunstyrelsen har en skyldighet att ha uppsikt över den kommunala verksamheten. Denna uppsiktsplikt omfattar även verksamhet som bedrivs i företagsform och huruvida denna verksamhet är förenlig med de kommunala befogenheter som utgör ram för den aktuella verksamheten. Från och med den 1 januari 2013 träder lagen (2009:47) om vissa kommunala befogenheter Förändringar sker även i Kommunallagen (1991:900), där kompletteringar sker med nya bestämmelser om kommunala företags befogenheter och om förstärkning av kommunstyrelsernas uppsiktsplikt, liksom att lekmanarevisor ska utses till de kommunala bolagen.

Lagen kompletteras med nya bestämmelser om kommunala företags befogenheter och om förstärkning av kommunstyrelsernas uppsiktsplikt.

Kommunfullmäktige kommer, att föreslås besluta om förnyade ägardirektiv och bolagsordningar till de kommunala bolagen med anledning av lagändringarna.

För all kommunal verksamhet gäller vissa kompetensbegränsande principer. Till dessa hör lokaliseringsprincipen, förbuden mot att understödja såväl enskilda personer som företag samt ett förbud mot att driva spekulativa företag.

När en kommun överlämnar verksamhet till ett kommunalt bolag blir inte de kommunala befogenheterna automatiskt gällande för bolaget. För att sådan bundenhet ska uppnås krävs i stället särskilda åtgärder, exempelvis bestämmelser i bolagsordningen.

Den nya lagen syftar till att säkerställa att de kommunala bolagen binds av de kommunala befogenheterna.

Förslag till beslut

Kommunfullmäktige föreslås besluta att motionen anses besvarad.

Kommunstyrelsens beslut

Kommunstyrelsens förslag till Kommunfullmäktige:

Kommunfullmäktige beslutar att motionen anses besvarad.

Beslut

Kommunfullmäktige beslutar att motionen anses besvarad.

Exp:
Lars Andréason

2010/95

§ 33 Besvarande av motion från kommunfullmäktigeledamot Anders Lund, M, angående snedvriden konkurrens i Ronneby kommun

Beslutsunderlag

| | | | |
|---|-----------------------------|------------|--|
| 1 | Beslut allmänt ärende | 2013-01-08 | KS §36/2013 2013-01-08, Besvarande av motion till kommunfullmäktige angående snedvriden konkurrens i Ronneby kommun, från Anders Lund, M |
| 2 | Beslut allmänt ärende | 2012-12-17 | KS AU §481/2012 2012-12-17, Besvarande av motion till kommunfullmäktige angående snedvriden konkurrens i Ronneby kommun, från Anders Lund, M |
| 3 | Tjänsteskrivelse/Utreddning | 2012-10-26 | Förslag till beslut-rbs snedvriden konkurrens |
| 4 | Beslut allmänt ärende | 2010-03-11 | KF §63/2010 2010-02-25, Anmälan av motion från kommunfullmäktigeledamot Anders Lund, M, angående snedvriden konkurrens i Ronneby kommun |
| 5 | Handling | 2010-03-03 | Motion angående snedvriden konkurrens i Ronneby kommun, Anders Lund, M |

Kommunjurist Leona Öberg lämnar följande beslutsförslag

Sammanfattning

I motionen föreslås av den Moderata fullmäktigegruppen att kommunen företar en fullständig kartläggning om det i Ronneby kommuns verksamheter förekommer snedvriden konkurrens. Kartläggningen ska innehålla en översyn över vilka kommunala verksamheter som kan övergå i entreprenadform.

Som skäl anføres, att de kommunala resurserna ska utnyttjas så bra som möjligt och att kommunen ägnar sig åt kommunens huvudsakliga uppgifter, kärnverksamheten.

Bedömning

Lagen (2007:1091) om offentlig upphandling och förordningen med samma namn innehåller regler för hur upphandling ska ske. Kommunen har även i Kommunfullmäktige beslutat om policydokument för offentlig upphandling. Dessa regler gäller för kommunens verksamheter oavsett verksamhetsform. Den kommunala revisionen har ansvar för att granska om snedvriden konkurrens förekommer i Ronneby kommun. Kommunfullmäktige har 2011-09-29, § 247 beslutat fastställa ett lokalt konkurrensutsättningsprogram.

Arbete pågår med tillämpningsanvisningar vid konkurrensutsättning av verksamhet i Ronneby kommun.

Förslag till beslut

Kommunfullmäktige beslutar att med de beslut som fattats och de åtgärder som vidtagits och pågår anse motionen besvarad.

Kommunstyrelsens beslut

Kommunstyrelsens förslag till Kommunfullmäktige:

Kommunfullmäktige beslutar att med de beslut som fattats och de åtgärder som vidtagits och pågår anse motionen besvarad.

Beslut

Kommunfullmäktige beslutar, att med de beslut som fattats och de åtgärder som vidtagits och pågår, anse motionen besvarad.

Exp:

Anders Lund

2011/44

§ 34 Besvarande av medborgarförslag från Bengt Mauritzson gällande den nya politiska ledningen - Alliansen - ska verka för att nämnders sammanträden blir offentliga, öppna för kommunens invånare

Beslutsunderlag

- | | | | |
|---|----------------------------|------------|--|
| 1 | Beslut allmänt ärende | 2013-01-08 | KS §37/2013 2013-01-08, Besvarande av medborgarförslag från Bengt Mauritzson att den nya politiska ledningen - Alliansen - ska verka för att nämnders sammanträden blir offentliga, öppna för kommunens invånare |
| 2 | Beslut allmänt ärende | 2012-12-17 | KS AU §482/2012 2012-12-17, Besvarande av medborgarförslag från Bengt Mauritzson att den nya politiska ledningen - Alliansen - ska verka för att nämnders sammanträden blir offentliga, öppna för kommunens invånare |
| 3 | Tjänsteskrivelse/Utredning | 2012-10-26 | Förslag till beslut medborgarförl Öppna nämndsamtmanträden.docx |
| 4 | Beslut allmänt ärende | 2011-02-24 | KF §20/2011 2011-02-24, Anmälan av medborgarförslag från Bengt Mauritzson gällande den nya politiska ledningen - Alliansen - ska verka för att nämnders sammanträden blir offentliga, öppna för kommunens invånare |
| 5 | Handling | 2011-01-27 | Medborgarförslag att den nya politiska ledningen - Alliansen - ska verka för att nämnders sammanträden blir offentliga, öppna för kommunens invånare, Bengt Mauritzson |

Kommunjurist Leona Öberg lämnar följande beslutsförslag

Sammanfattning

Förslagsställaren vill att dialogen mellan politiker och invånare förbättras genom ett öppnare Ronneby med medborgarperspektiv.

Bedömning

Idag sker nämndernas sammanträden bakom stängda dörrar. En nämnd får besluta att dess sammanträden ska vara offentliga, om fullmäktige har medgett det.

En nämnds sammanträden i plenum ska alltid hållas inom stängda dörrar i ärenden som avser myndighetsutövning eller i vilka det förekommer uppgifter som hos nämnden omfattas av sekretess.

Regeringen har den 11 oktober 2012 i Kommittédirektivet 2012:105 "En kommunallag för framtiden" beslutat tillsätta en utredning för hur medborgarperspektivet bäst kan tas tillvara. Det saknas därför skäl för Ronneby kommun, att i nuläget vidta några åtgärder.

Förslag till beslut

Kommunfullmäktige beslutar att motionen är besvarad.

Kommunstyrelsens beslut

Kommunstyrelsens förslag till Kommunfullmäktige:

Kommunfullmäktige beslutar att vidhålla sitt beslut § 53/2003 enligt nedan och därmed anse medborgarförslaget besvarat.

- ”Kommunfullmäktige ger nämnder/styrelser möjlighet att själva besluta om sammanträden och/eller del därav skall vara offentliga.
- Kommunfullmäktige uppmanar nämnder/styrelser att med olika aktiviteter såsom seminarier, samrådsmöten eller dylikt utveckla det demokratiska samtalet.
- Med ovanstående beslut anses motionen tillstyrkt.”

Beslut

Kommunfullmäktige beslutar att vidhålla sitt beslut § 53/2003 enligt nedan och därmed anse medborgarförslaget besvarat.

- Kommunfullmäktige ger nämnder/styrelser möjlighet att själva besluta om sammanträden och/eller del därav skall vara offentliga.
- Kommunfullmäktige uppmanar nämnder/styrelser att med olika aktiviteter såsom seminarier, samrådsmöten eller dylikt utveckla det demokratiska samtalet.
- Med ovanstående beslut anses medborgarförslaget tillstyrkt.

Exp:

Bengt Mauritzson

Samtliga styrelser och nämnder

2010/48

§ 35 Besvarande av motion från kommunfullmäktigeledamot Susanne Lundgren, M, angående demokratiutveckling i Ronneby kommun

Beslutsunderlag

| | | | |
|---|----------------------------|------------|---|
| 1 | Beslut allmänt ärende | 2013-01-08 | KS §38/2013 2013-01-08, Besvarande av motion från kommunfullmäktigeledamot Susanne Lundgren, M, angående demokratiutveckling i Ronneby kommun |
| 2 | Beslut allmänt ärende | 2012-12-17 | KS AU §483/2012 2012-12-17, Besvarande av motion från kommunfullmäktigeledamot Susanne Lundgren, M, angående demokratiutveckling i Ronneby kommun |
| 3 | Tjänsteskrivelse/Utredning | 2012-10-22 | Förslag till yttrande över motion angående demokratiutveckling |
| 4 | Remissvar utg. remiss | 2012-06-05 | Svar på remiss, Kommunikationsenheten |
| 5 | Beslut allmänt ärende | 2010-02-17 | KF §18/2010 2010-01-28, Anmälan av motion från kommunfullmäktigeledamot Susanne Lundgren, M, angående demokratiutveckling i Ronneby kommun |
| 6 | Handling | 2010-02-03 | Motion från kommunfullmäktigeledamot Susanne Lundgren, M, gällande demokratiutveckling i Ronneby kommun |

Utredare Per Elmgren lämnar följande beslutsförslag

Sammanfattning

Kommunfullmäktigeledamot Susanne Lundgren, föreslår att Ronneby kommun utreder möjligheten till demokratiutveckling genom införandet av exempelvis "Malmöinitiativet" och medborgarpanelen eller andra metoder som passar vår kommun.

Syftet är framför allt att öka intresset för politik, att nå nya grupper för dialog, öka kunskapen om kommunen bland kommuninvånarna och att få ett ökat valdeltagande i de allmänna valen.

Motionen har varit ute på remiss till enheten för Kommunikation och Medborgarservice

Bedömning

I remissyttrandet från enheten för Kommunikation och Medborgarservice framgår att demokratiutvecklingsfrågor och ökad medborgardialog är prioriterade frågor. Idag finns möjlighet att lämna medborgarförslag och att delta i kommunfullmäktiges frågestund. Andra projekt som nämns är torgtävling, pressträffar och möjlighet för politiker att lägga upp sina bloggar på startsidan av www.ronneby.se

Också SKL har fokus på Medborgardialoger. På förbundets kongress 2011 fattades beslut om att "SKL ska stödja medlemmarna i arbete med att utveckla dialogen med medborgarna och att integrera resultat i styrprocesser och verksamhetsutveckling".

Bakgrunden till kongressbeslutet är den förändring av demokratin i Sverige, med ett över tid sjunkande valdeltagande där särskilt oroande är de stora skillnader mellan olika kommuner, områden och valkretsar. Färre och färre blir medlemmar i politiska partier, förtroendemannauppdraget har blivit mer och mer professionaliserat. Fler lokala partier har bildats och koalitioner med många partier kan innebära att partipolitiken blir otydlig för medborgarna. Denna förändring har inte bara skett i Sverige utan är en internationell trend i hela västvärlden.

Samtidigt vill svenskarna delta i samhällsdebatten och är intresserade av politiska frågor. Vi engagerar oss alltmer på andra arenor än tidigare och inte minst de sociala medierna har blivit mötesplatser. Svenskarna är också alltmer välutbildade.

SKL har en mängd förslag på hur demokratiutvecklingen kan stärkas, tex chatt, dialogcafe, fokusgrupp, geopanel, hearings, medborgarbudget, medborgarpanel, medborgarstämma, mentometrar, matchmaking, mystery shopping, rådslag, SMS-panel, walk and talk, workshops.....

Av ovan framgår att det inte saknas förslag på vad som kan göras - frågan är vilket/vilka alternativ som kan ge de effekter som önskas.

Ronneby kommun genomför varje år en medborgarundersökning tillsammans med SCB som består av tre delar. En av de tre delarna fokuserar på medborgarnas inflytande på kommunala beslut och verksamheter. I den analys som SCB gör 2011 framgår att Ronneby kommun bör prioritera faktorer kring "förtroende" och "påverkan" för att få nöjdare medborgare. Att detta index har en viss tyngd bekräftas också genom att Kommunstyrelsen föreslår KF att detta ska följas som ett särskilt utvalt sk verksamhetsmål.

Det finns anledning att tillsätta en särskilt utredning om hur demokratiutvecklingen kan stärkas i Ronneby kommun. Utredningen bör präglas av två perspektiv, politikerperspektiv - medborgar perspektiv. Nils Ingemar Thorell och Christoffer Stenström erfarenheter av hur andra kommuner arbetar bör tas tillvara.

Förslag till beslut

Kommunstyrelsens arbetsutskott föreslår Kommunstyrelsen att föreslå Kommunfullmäktige att bifalla motionen

att tillsätta en utredning med tydlig målsättning om hur demokratiutvecklingen kan stärkas i Ronneby kommun.

att kommunfullmäktiges presidium ansvarar för uppdraget som skall verka ut i de olika politiska partierna

att utredningen ska vara genomförd och rapporterad till KF senast 2013-12-31

Att utredningen ska vara genomförd och rapporterad till Kommunfullmäktige senast 2013-12-31.

Kommunstyrelsens beslut

Kommunstyrelsens förslag till Kommunfullmäktige:

Kommunfullmäktige beslutar att bifalla motionen.

Att tillsätta en utredning med tydlig målsättning om hur demokratiutvecklingen kan stärkas i Ronneby kommun.

Att kommunfullmäktiges presidium ansvarar för uppdraget som skall verka ut i de olika politiska partierna.

Att utredningen ska vara genomförd och rapporterad till Kommunfullmäktige senast 2013-12-31.

Deltar i debatten

I debatten deltar Susanne Lundgren, M.

Beslut

Kommunfullmäktige beslutar att bifalla motionen.

Att tillsätta en utredning med tydlig målsättning om hur demokratiutvecklingen kan stärkas i Ronneby kommun.

Att kommunfullmäktiges presidium ansvarar för uppdraget som skall verka ut i de olika politiska partierna.

Att utredningen ska vara genomförd och rapporterad till Kommunfullmäktige senast 2013-12-31.

Exp:

Kommunfullmäktiges presidium

Per Elmgren

Jörn Wahlroth

Anna-Karin Sonesson

Utgivare: Kommunledningsförvaltningen

Gäller från: 2013-02-11

Antagen: KF § 17/2013.

Lokala ordningsföreskrifter för Torghandeln i Ronneby kommun

Fastställd av Ronneby Kommunfullmäktige 1995-11-27 § 235 och senast justerad under Kommunfullmäktiges § 147/1999 att gälla fr o m 2013-02-11

Ronneby kommun föreskriver följande med stöd av § 1 förordningen (1993:1632) med bemyndigande för kommuner och Länsstyrelser att meddela lokal föreskrifter enligt ordningslagen (1993:1617).

Föreskrifternas innehåll och tillämpningsområde

§ 1

Utöver vad som föreskrivs i de grundläggande bestämmelserna om allmän ordning och säkerhet på offentlig plats i 3 kap ordningslagen (1993:1617) och i kommunens ”Allmänna lokala ordningsföreskrifter” gäller dessa föreskrifter för torghandeln i kommunen. Syftet med föreskrifterna är att upprätthålla den allmänna ordningen.

§ 2

Föreskrifterna är tillämpliga på följande offentliga platser som Ronneby kommun upplåter till allmänna försäljningsplatser:

Ronneby, Kallinge och Bräkne-Hoby torg samt för försäljning av julgranar, även på Snäckebacken.

Fasta och tillfälliga saluplatser

§ 3

På de allmänna försäljningsplatserna finns både fasta och tillfällig saluplatser vilka bestäms av **Kommunstyrelsen**.

Fast saluplats får nyttjas enligt i träffat avtal med **Kommunstyrelsen** angiven tidsrymd.

Tillfällig saluplats upplåtes endast för viss dag.

Saluplatser anvisas av person som av **Kommunstyrelsen** utsetts att övervaka och ordna handeln på allmän försäljningsplats.

Fördelning av saluplatser

§ 4

Vid fördelning av platser gäller följande.

Tillfälliga saluplatser tilldelas försäljarna i den ordning som de kommer till försäljningsplatsen eller genom lottning, om det är lämpligare.

Fler än en saluplatser får tilldelas samma person endast när det kan ske med hänsyn till tillgången av platser.

När fler platser tilldelas en person, skall platserna vara belägna intill varandra.

Innehavarens rätt att använda saluplatserna får inte överlåtas på någon annan. Om en innehavare av en fast saluplatser inte vid försäljningstidens början har intagit platsen eller gjort anmälan till **Kommunstyrelsen** att platsen kommer att utnyttjas senare på dagen, har **Kommunstyrelsen** rätt att låta någon annan använda platsen som tillfällig saluplatser.

Tider för försäljning

§ 5

Torghandel får ske på följande tider:

På torget hela året alla helgfria vardagar.

Torghandelsförsäljning får bedrivas mellan klockan 07 00 till kl 20 00, om ej **Kommunstyrelsen** beslutar om undantag.

Torghandelsförsäljning med julgranar får bedrivas under tiden 12 – 24 december mellan kl 07 00 till klockan 20 00.

Försäljare får inte tidigare än 1 timme före fastställd försäljningstids början lägga upp varor eller redskap på försäljningsplatsen.

Varor och redskap skall vara bortförda senast 1 timme efter försäljningstidens slut, detta gäller dock ej julgranar.

På begäran av polismyndigheten eller annan myndighet, eller om särskilda skäl föreligger, får **Kommunstyrelsen** besluta att försäljning i särskilt fall skall ske vid andra tider än vad som stadgas ovan eller helt ställas in.

Kommunstyrelsen har efter samråd med **Miljö- och byggnadsnämnden** rätt att ge tillstånd så att innehavare av fasta försäljningsplatser under vintermånaderna december – februari ej behöver nedmontera sina försäljningsstånd efter avslutad dag.

Innehavarens upplysningsskyldighet

§ 6

Innehavare av en saluplats, är skyldig att genom en väl synlig skylt eller på något annat lämpligt sätt lämna upplysning om innehavarens namn, postadress och telefonnummer.

Upphör innehavaren, av en fast saluplats, med sin torghandelsverksamhet skall han anmäla detta till **Kommunstyrelsen**.

Förbud mot försäljning av vissa varor

§ 7

Skjutvapen, pilbågar och varor som är brandfarliga och explosiva enligt lagen (**2010:1011**) om brandfarliga och explosiva varor får inte säljas på de allmänna försäljningsplatserna.

Försäljning av livsmedel

§ 8

Vid försäljning av livsmedel på de allmänna försäljningsplatserna gäller i tillämpliga delar bestämmelserna i livsmedelslagen (**2006:804**) och livsmedelsförordningen (**2006:813**) samt föreskrifter meddelade med stöd av dessa.

Placering av varor, redskap och fordon

§ 9

Varor och redskap får inte placeras på de gångar som är avsedda för trafik utmed eller mellan saluplatserna.

För uppställning av fordon eller släpvagn på saluplatsen krävs **Kommunstyrelsens** tillstånd.

Renhållning mm

§ 10

Innehavaren av en saluplats skall senast 1 timme efter försäljningstidens slut tillse att avfall och annat skräp från rörelsen samlas ihop och forslas bort.

Innehavaren skall se till att saluplatsen hålls ren och snygg.

Avgift

§ 11

För användning av allmän försäljningsplats har kommunen rätt att ta ut avgift enligt de grunder som har beslutats av Kommunfullmäktige.

Överträdelses och föreskrift

§ 12

Den som uppsåtligen eller av oaktsamhet bryter mot någon av 3 § andra stycket, 4 § femte stycket först meningen, 5 § andra – sjätte styckena, 7 § 9 och 10 §§ kan dömas till penningböter enligt 3 kap 22 § andra stycket ordningslagen (1993:1617).

I ordningslagen (1993:1617) finns också bestämmelser och förverkande.

Reservation

Vi reserverar oss mot beslutet att konkurrensutsätta kommunens städverksamhet.

Reservationen är dels mot beslutet i sak, dels mot att det, efter återremissen, ändrade beslutsförslaget inte har föregåtts av en MBL-förhandling. Ändringen innebar en utökning av vilka delar som skall konkurrensutsättas då även städledningen skall ingå, samt en organisationsförändring. Därmed borde beslutsförslaget varit föremål för förhandling.

För socialdemokraterna


Jan Anders Palmqvist