

UNDERSÖKNING AV BEHOVET ATT UPPRÄTTA EN STRATEGISK MILJÖBEDÖMNING

Enligt Plan- och Bygglagen (2010:900), Regeringens proposition 2016/17:200
Miljöbedömningar och enligt Miljöbedömningsförordning (2017:996) inklusive Bilaga.

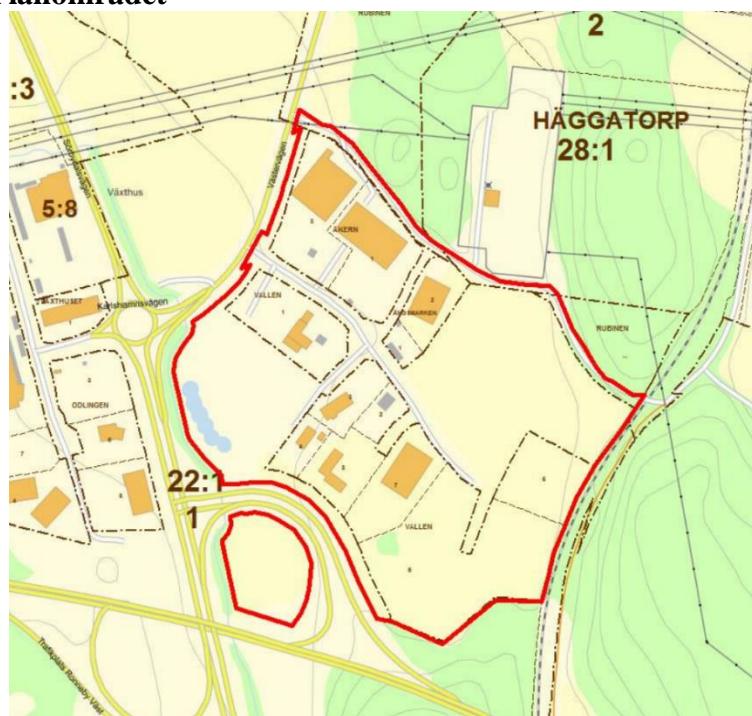
Syftet med ändring av detaljplan för Ronneby 22:1 m.fl. är att i enlighet med Plan- och bygglagen justera detaljplanen utifrån nuvarande fastighetsbild och markanvändning samt för att säkerställa tillräcklig yta för befintlig dagvattenhantering och för att säkra befintliga ledningar inom planområdet.

Planändringen medför följande förändringar i plankartans utformning:

- Två/Tre markområden i detaljplanen avsedd för allmän plats Lokalgata omprövas som kvartersmark för Verksamheter och Handel.
- Yta för Lokalgata inom planområdet kommer att anpassas efter ytor som faktiskt används som lokalgata.
- Tillräcklig yta för säker in- och utfart till området säkerställs.
- Oexploaterad kvartersmark för Verksamheter och Handel i områdets sydvästra del övergår till allmän plats Natur för att inrymma befintlig dagvattenanläggning.
- Befintliga ledningar inom planområdet skyddas genom markreservat för ledningar.

Planen upprättas med standard planförfarande.

Planområdet



Att undersöka om en betydande miljöpåverkan kan antas.

Följande två diagram tydliggör behovet av att genomföra en miljöbedömning.

| Ett JA kräver en strategisk eller specifik miljöbedömning | JA | NEJ |
|---|----|-----|
| Natura 2000 | | X |
| Detaljplan för tillståndspliktig verksamhet eller åtgärd enligt Miljöbedömningsförordningen MB-f 6 § första stycket | | X |
| Detaljplan för tillståndspliktig Verksamhet enligt Miljöbedömningsförordningen MB-f Bilaga | | X |

Är svaret JA ovan behöver en *undersökning av behovet att upprätta en strategisk miljöbedömning* inte genomföras. Gå direkt vidare och upprätta en strategisk alternativt specifik miljöbedömning enligt 6 kap. MB.

Är svaret NEJ, vänligen gå vidare till nästa diagram.

| Ett JA innebär att skyldigheten att upprätta en miljöbedömning <u>inte</u> gäller (Miljöbalken, 6 kap. 3 §) | JA | NEJ |
|---|----|-----|
| Planen eller programmet syftar endast till att tjäna totalförsvaret eller räddningstjänsten | | X |
| Planen eller programmet är enbart av finansiell eller budgetär karaktär | | X |

Är svaret JA ovan behöver en *undersökning av behovet att upprätta en strategisk miljöbedömning* inte genomföras. Gå vidare och fortsätt med övrigt planarbete.

Är svaret NEJ, vänligen fortsätt till nästa sida för att identifiera behovet av en strategisk miljöbedömning.

Identifikation av behovet av en strategisk miljöbedömning

Enligt Miljöbalken (1998:808) 6 kap. 6 § 1 p. ska kommunen identifiera omständigheter som talar för eller emot en betydande miljöpåverkan. Följande bedömning innebär att kommunen identifierar behovet av en strategisk miljöpåverkan.

| Platsen | Ingen eller liten | Inverkan | Betydande | Kommentarer |
|---|-------------------|----------|-----------|--|
| Den befintliga miljöns känslighet, nuvarande | X | | | Planområdet är ianspråktaget förutom ett mindre område med jordbruksmark/ åkermark i den östra delen av planområdet. |
| Radon | X | | | Inga kända radonförekomster har kartlagts i planområdet. |
| Geologi | X | | | Marken består av glacial silt. |
| Skredrisk | X | | | Skredrisken har utretts i gällande detaljplan och påverkas inte av planändringen. |
| Översvämningsrisk | X | | | Risk för översvämnning är låg. |
| Ljusförhållanden på plats | X | | | Goda ljusförhållanden råder på platsen. |
| Lokalklimat | X | | | Berörs ej. |
| Markföroreningar | X | | | Inga kända markföroreningar enligt EBH-stödet inom planområdet. Nordväst om planområdet, på andra sidan Sörbydalsvägen finns pågående verksamhet med växthus, vilket inte borde påverka planområdet. |
| Buller från omgivningen | X | | | Området omfattas av inflygningsområde för Ronneby flottflygplats, vilket medför buller. Bullerdämpande åtgärder regleras i gällande detaljplan och påverkas inte av ändring av detaljplanen. |
| Förekomst av verksamheter som medför risk för | X | | | Det finns en bensinstation inom planområdet. |

| | | | | |
|---|---|--|--|---|
| omgivningen i eller i närheten av planområdet | | | | |
| Grönytor i tätort | X | | | Berörs ej. |
| Tätortsnära rekreativområde | X | | | Berörs ej. |
| Nuvarande verksamhet riskerar att överträda miljö kvalitetsnormer | X | | | MKN Vatten (Sörbyån) har säkerställts i gällande detaljplan och påverkas inte av planändringen. |

| | | | | |
|--------------------------------|---|--|--|---|
| Riksintresse kulturmiljö | X | | | Berörs ej. |
| Riksintresse försvarsmakten | X | | | Området omfattas av influensområde nr: 37 Ronneby flottflygplats samt MSA – område och område med särskilt behov av hindersfrihet. Planändringen medför ingen påverkan på riksintresset |
| Regionalt intresse kulturmiljö | X | | | Berörs ej. |
| Arkeologi | X | | | Det finns inga kända lämningar inom planområdet. |
| Särdrag i naturen | X | | | Berörs ej. |
| Strandskydd | X | | | Berörs ej. |
| Naturresevat | X | | | Berörs ej. |
| Djurskyddsområde | X | | | Berörs ej. |
| Växtskyddsområde | X | | | Berörs ej. |
| Biotopskydd | X | | | Sörbybäcken som går intill planområdet i sydväst är en naturlig bäckfåra. Livsvillkoren för skyddade djur och växter är säkerställda i gällande detaljplan genom planbestämmelsen NATUR och påverkas inte av planändringen. |

| | | | | |
|--------------------|---|--|--|------------|
| Miljöskyddsområde | X | | | Berörs ej. |
| Vattenskyddsområde | X | | | Berörs ej. |
| Naturminne | X | | | Berörs ej. |

| Påverkan | Ingen eller liten | Inverkan | Betydande | Kommentarer |
|--|-------------------|----------|-----------|---|
| Projektets omfattning | X | | | Planändringen innebär en justering av detaljplanen efter nuvarande förhållanden. Planändringen medför ingen miljöpåverkan. |
| Är planen del av ett större projekt | X | | | Nej |
| Miljöpåverkan av det överordnade projektet | X | | | Inte aktuellt |
| Dagvattenhantering | X | | | Lokalt omhändertagande av dagvatten sker inom planområdet, bland annat genom en dagvattendamm som finns i den sydvästra delen av planområdet. |
| Påverkan på trafik-situationen inom och utom planområdet | X | | | Planförslaget förändrar den avsedda gatu-strukturen inom området men bedöms inte ge någon negativ påverkan. |
| Påverkan på landskaps-bilden | X | | | Planändringen reglerar endast marken efter nuvarande utformning. |
| Utnyttjande av mark | X | | | Berörs ej. |
| Utnyttjande av vatten | X | | | Berörs ej. |
| Utnyttjande av övriga naturresurser | X | | | Berörs ej. |
| Alstrande av avfall | X | | | Berörs ej. |
| Alstrande av föroreningar | X | | | Berörs ej. |
| Alstrande av störningar | X | | | Berörs ej. |
| Risker | X | | | Det finns en bensinstation inom planområdet. |
| Hälsa | X | | | Planändringen bedöms inte innebära några olägenheter för hälsa. |

| | | | | |
|-------|---|--|--|---|
| Miljö | X | | | Planändringen medför ingen miljöpåverkan. |
|-------|---|--|--|---|

| Planen | Ingen eller liten | Inverkan | Betydande | Kommentarer |
|--|-------------------|----------|-----------|--|
| Ger planen möjlighet till miljöpåverkande verksamheter | X | | | Nej |
| Avser planen reglera miljöpåverkande verksamheter | X | | | Nej |
| Har planen betydelse för andra planers miljöpåverkan | X | | | Nej |
| Överensstämmelse med kommunens lokala miljömål | X | | | Ändring av detaljplan stämmer överens med kommunens lokala miljömål. |

| Positiva aspekter | Kommentar |
|---|---|
| Planens eventuella positiva inverkan på miljö, hälsa mm | Planändringen utökar andel allmän plats Natur vilket är positivt för platsens naturvärden och MKN vatten. |

Behov av samråd

Utöver identifikationen av omständigheter som talar för eller emot en betydande miljöpåverkan ovan, ska kommunen enligt Miljöbalken (1998:808) 6 kap. 6 § 2 p. samråda i frågan om betydande miljöpåverkan. I 5 kap. 11 § PBL finns ett undantag gällande omfattningen på samrådet som innebär att kommunen enbart behöver samråda med länsstyrelsen och de kommuner som kan antas bli berörda av planen eller programmet, om myndigheten eller kommunen inte redan i identifieringen kommer fram till att en strategisk miljöbedömning ska göras.

Beslut i frågan om miljöpåverkan

Kommunen ska efter undersökningen i ett särskilt beslut avgöra om genomförandet av planen, programmet eller ändringen kan antas medföra en betydande miljöpåverkan (MB 6 kap. 7-8 §§).

Beslutet ska redovisa de omständigheter som talar för eller emot en betydande miljöpåverkan. Beslutet ska göras tillgängligt för allmänheten. Det är inte reglerat vem som fattar beslut om genomförandet kan antas medföra en betydande miljöpåverkan, utan det får avgöras i varje enskilt fall.

Beslut

| Ett JA innebär att planen bedöms kunna medföra en betydande miljöpåverkan. | JA | NEJ |
|--|----|-----|
| Planen bedöms innebära betydande miljöpåverkan. En strategisk miljöbedömning med miljökonsekvensbeskrivning enligt Miljöbalkens 6 kap 9-19 §§ bedöms därför behöva genomföras. | | X |

Bedömningen grundas på följande:

| | |
|--|---|
| | <ul style="list-style-type: none">• Planändringen justerar endast detaljplanens utformning efter nuvarande markanvändning och innebär inte någon utökad miljöpåverkan.• Planändringen leder <i>inte</i> till negativ påverkan på riksintressen eller andra särskilt skyddade områden.• Genomförandet bedöms <i>inte</i> innebära några risker för människors hälsa.• Miljökvalitetsnormer kommer <i>inte</i> att överskridas.• Fortsatt miljökonsekvensbeskrivning bedöms ej behövas. |
|--|---|

Överklaga beslut om strategisk miljöbedömning

Beslutet om huruvida genomförandet av planen, programmet eller ändringen kan antas medföra en betydande miljöpåverkan får enligt miljöbalken (1998:808) 6 kap. 8 § inte överklagas särskilt, utan får överklagas samtidigt som antagandebeslutet om planen överklagas.

Planförfarande vid upprättande av detaljplan

Om detaljplanen kan antas medföra en betydande miljöpåverkan ska kommunen enligt 5 kap. 7 §, plan- och bygglagen (2010:900) tillämpa ett utökad förfarande vid upprättande av detaljplanen. Observera att det för detaljplan som antas medföra betydande miljöpåverkan gäller 30 dagars granskningstid.

Ronneby 2019-05-27

Sofia Ljungquist
Planarkitekt
Metria AB

Helena Revelj
Stadsarkitekt
Ronneby kommun