

**Kommunstyrelsens arbetsutskott**

Plats och tid	Digitalt via Teams, kl. 08:30-11:45		
Beslutande	Ledamöter	Se särskild förteckning	
	Ersättare	Se särskild förteckning	
Övriga närvarande	Se särskild förteckning		
Justerare	Magnus Pettersson (S)		
Justeringens plats och tid	Digitalt 2022-05-16		
Underskrifter	Sekreterare	Anna-Karin Sonesson	Paragrafer §§ 189-217
	Ordförande	Roger Fredriksson (M)	
	Justerare	Magnus Pettersson (S)	

**ANSLAG/BEVIS**

Protokollet är justerat. Justeringen har tillkännagivits genom anslag.

Beslutsinstans	Kommunstyrelsens arbetsutskott
Sammanträdesdatum	2022-05-09
Datum då anslaget sätts upp	2022-05-18
Datum då anslaget tas ned	2022-06-09
Förvaringsplats för protokollet	Kommunledningsförvaltningen, stadshuset, Ronneby
Underskrift	Anna-Karin Sonesson

**Kommunstyrelsens arbetsutskott**

**Närvarolista**

**Beslutande**

Ledamöter

Roger Fredriksson (M), Ordförande  
Kenneth Michaelsson (C), 1:e vice ordförande  
Magnus Pettersson (S), 2:e vice ordförande  
Nicolas Westrup (SD)  
Bengt Sven Åke Johansson (SD)  
Peter Bowin (V)  
Tommy Andersson (S)

**Övriga närvarande**

Tjänstemän

Carl-Martin Lanér, kommundirektör  
Anna-Karin Sonesson, kanslichef  
Anna Hinseäng, mark- och exploateringschef §§ 189-192  
Sören Andersson, fastighetschef §§ 192, 196  
Anders Karlsson förvaltningschef, teknik-, fritid- och kulturförvaltningen §§ 192, 196  
Peter Robertsson, planarkitekt, § 195  
Patrik Eriksson, förvaltningschef, miljö- och byggnadsförvaltningen, §§ 198-200  
Anders Engblom, projektledare projekt Gribshunden, § 201

Kommunstyrelsens arbetsutskott

**Ärendelista**

§ 189 Dnr 2022-000001 101 Val av justerare och dag för justering .....	5
§ 190 Dnr 2022-000013 101 Godkännande av dagordning .....	6
§ 191 Dnr 2022-000192 280 Information kring pågående lokalresursplanering .....	7
§ 192 Dnr 2021-000148 007 Uppföljning av 2017 års granskningar - fastighetsskötsel och underhåll .....	10
§ 193 Dnr 2022-000230 101 Uppföljning och uppdatering av Reglemente för internkontroll och tillhörande tillämpningsanvisningar.....	18
§ 194 Dnr 2021-000077 101 Uppföljning av det av KF givna "40 miljonersuppdraget" .....	20
§ 195 Dnr 2021-000483 214 Kalleberga 1:3 m.fl. - Upprättande av detaljplan för bostadsändamål, granskning .....	22
§ 196 Dnr 2022-000187 009 Avyttring av fastigheter.....	25
§ 197 Dnr 2022-000240 055 Fastställande av upphandlingsdokument avseende OVK-besiktningar .....	27
§ 198 Dnr 2022-000245 206 Ändring av taxa för prövning och tillsyn inom miljöbalkens område mfl .....	28
§ 199 Dnr 2022-000246 206 Förslag till ny taxekonstruktion och riskklassificering inom livsmedelslagstiftningen för Ronneby kommun 2023.....	31
§ 200 Dnr 2022-000247 206 Ändring av plan- och bygglovstaxan.....	36
§ 201 Dnr 2022-000028 009 Projekt Gribshunden - kompletteringsansökan till regionala utvecklingsmedel .....	47
§ 202 Dnr 2021-000720 192 Besvarande av motion från Peter Bowin (V) och Omid Hassib (V) om införande av skolfrukost på högstadieskolorna i kommunen .....	49
§ 203 Dnr 2021-000099 192 Besvarande av motion från Peter Bowin (V) och Omid Hassib (V) - att fixarlagen återinförs för hjälp både inomhus och ute till de som behöver hjälp enligt biståndsbedömning .....	53
§ 204 Dnr 2022-000180 192 Besvarande av motion från Mia Persson (MP) gällande SFI för flyktingar från Ukraina samt förskoleplatser till deras barn .....	56
§ 205 Dnr 2022-000171 109	

**Kommunstyrelsens arbetsutskott**

	Besvarande av MEDBORGARFÖRSLAG använd Snäckebacksskolan som tillfällig bostad för flyktingar från Ukraina .....	58
§ 206	Dnr 2022-000137 109 Besvarande av MEDBORGARFÖRSLAG återvinning av material från Snäckebacksskolan .....	60
§ 207	Dnr 2020-000658 109 Besvarande av MEDBORGARFÖRSLAG angående trafiksituationen vid Lidl-/Preeminfarten .....	62
§ 208	Dnr 2021-000263 109 Besvarande av MEDBORGARFÖRSLAG - spontanidrottsplats vid Kallingskolan.....	64
§ 209	Dnr 2021-000223 109 Besvarande av MEDBORGARFÖRSLAG placera en vägbom vid Skärsjön.....	66
§ 210	Dnr 2021-000413 109 Besvarande av MEDBORGARFÖRSLAG Blåljusbyggnad där även polisstationen ingår .....	68
§ 211	Dnr 2022-000055 109 Besvarande av MEDBORGARFÖRSLAG sänk vattennivån och konstfrys dammen vid stadshuset .....	70
§ 212	Dnr 2022-000043 109 Besvarande av MEDBORGARFÖRSLAG gällande ny väg Sandenområdet - E 22 i Bräknehoby .....	72
§ 213	Dnr 2021-000668 109 Besvarande av MEDBORGARFÖRSLAG angående ny väg från Sandenområdet i Bräkne-Hoby .....	75
§ 214	Dnr 2022-000041 109 Besvarande av MEDBORGARFÖRSLAG kommunens öppna marker kräver mer betande djur .....	79
§ 215	Dnr 2022-000004 101 Delegationsbeslut 2022.....	81
§ 216	Dnr 2022-000002 101 Kurser och konferenser.....	82
§ 217	Dnr 2022-000003 101 Delgivningsärenden .....	83

**Kommunstyrelsens arbetsutskott**

§ 189

Dnr 2022-000001 101

**Val av justerare och dag för justering**

**Beslut**

Kommunstyrelsens arbetsutskott utser Magnus Pettersson (S) att jämte ordförande justera dagens protokoll. Justering sker digitalt 2022-05-16.

---

Justerandes sign

Utdragsbestyrkande

**Kommunstyrelsens arbetsutskott**

§ 190

Dnr 2022-000013 101

**Godkännande av dagordning**

**Beslut**

Kommunstyrelsens arbetsutskott godkänner dagordningen.

---

**Kommunstyrelsens arbetsutskott**

§ 191

Dnr 2022-000192 280

## **Information kring pågående lokalresursplanering**

Mark- och exploateringschef Anna Hinseäng lämnar följande information:

### **Sammanfattning**

Arbetet med att implementera och förankra ett nytt sätt att arbeta med lokal-försörjning pågår. Ett antal frågor behöver diskuteras vidare.

### **Bedömning**

Arbetet med att implementera och förankra ett nytt sätt att arbeta med lokal-försörjning pågår. Uppdraget har getts åt lokalstrategen som är placerad på Mark- och exploateringsenheten att tillsammans med samtliga förvaltningar ta fram en lokalförsörjningsplan. Att upprätta en lokalförsörjningsplan som håller tar tid och det krävs resurser och samarbete för att få till en strategisk och kommunövergripande lokalplanering.

Otydlighet kring vad som förväntades av en lokalförsörjningsplan, vad syftet med det är och hur den fastställs och förankras tillsammans med otydliga riktlinjer är frågor som försvårat processen. Första steget i processen är att få till ett kommunövergripande arbete, vilket är igång med ett forum som leds av lokalstrategen, där samtliga förvaltningar deltar och där lyfts, bollas och fås hjälp av varandras erfarenheter i alla frågor kring lokaler. För att kunna göra upp en plan för kommande behov och förändringar i lokalbeståndet krävs en tydlig bild av vad som finns och används idag. Samtliga förvaltningar har därför fått kartlägga alla lokaler där verksamhet bedrivs och i möjligaste mån bedöma hur ändamålsenliga och funktionsdugliga de är. Detta arbete är viktigt för att ta fram en plan för vilka lokaler man på sikt önskar behålla, lämna eller få renoverade. Förvaltningarna har haft svårt att prioritera detta arbete då det är tidskrävande och resurser saknats.

För att kunna uppskatta behov (både framtida och nutida) behövs två delar; dels volymbehovet som kommer från verksamheterna och dels det tekniska åtgärdsbehovet som kommer från fastighetsägaren. En klar bild av status för våra byggnader och en tydlig plan för underhåll behövs för att få en samsyn i vilka byggnader som behövs renoveras och en plan för när i tid. Detta arbete åligger Fastighetsenheten inom Teknik-, Fritid- och Kulturförvaltningen. Arbetet är viktigt så att man kan planera verksamhetslokaler utifrån behov och inte stå utan lokaler när akut brist uppstår och få ta till fördyrande kostnader i form av hyrda lokaler eller paviljonger.

## Kommunstyrelsens arbetsutskott

Fastighetsenheten och Mark- och Exploateringsenheten har tillsammans tagit fram förslag på vilka byggnader som skulle kunna avyttras genom försäljning eller rivning. Det är viktigt att fokus är på kommunens verksamheters faktiska lokalbehov och att tillgodose detta med lokaler på lämpligaste och mest kostnadseffektiva sätt. Inte att vi fortsätter äga eller planerar för nya lokaler för att därefter försöka fylla de med lämpliga verksamheter utan att lokalbeståndet följer behovsplaneringen.

För att lokalresursplaneringen ska bli och vara effektiv, både vad gäller kostnader och resurser så krävs det att en samsyn i vad som är målet och hur man bäst jobbar för att nå dit. Många olika beslutsvägar och separata sidospår gör det otydligt och tungrott och en mer övergripande styrning i form av inriktningsbeslut snarare än fokus på enskilda lokalfrågor hade skapat tydligare beslutsvägar och längre planeringshorisont. Därför finns det antal frågor som önskas besvaras: *\* Vad är kommunens vision gällande lokalfrågor från politiskt håll? Är det kopplad till känt behov eller politisk vilja och hur förhåller vi oss till den i planeringen? LOV, privata aktörer, kommunal drift etc Verksamheterna behöver kunna planera för framtiden.*

*\* Vision gällande (skolor) och förskolor? Ska vi planera för att behålla kommunala (skolor) och förskolor på samtliga orter även om privata etableringar gör att behoven minskar eller försvinner?*

*\* LSS-boenden? Hur ser behovet ut, kommunal drift eller privat?*

*\* Den enda uttalade styrningen gällande lokalhyra är i stort sett att lokalbehov ska tillgodoses inom eget fastighetsbestånd i första hand, inom de kommunala bolagens bestånd i andra hand och som sista val hyra av externa hyresvärdar. Ett fjärde alternativ är hyra av paviljonger.*

Avvecklingsplan och ersättningsplan behövs. Paviljonger och externa lokaler är dyra alternativ.

### Förslag till beslut

Informationen noteras.

Frågorna i tjänsteskrivelsen diskuteras.

### Deltar i debatten

I debatten deltar ordförande Roger Fredriksson (M), ledamöterna Kenneth Michaelsson (C), Tommy Andersson (S), Magnus Pettersson (S) och Peter Bowin (V).



**Kommunstyrelsens arbetsutskott**

**Propositionsordning**

Ordförande Roger Fredriksson (M) konstaterar att det finns bara ett förslag till beslut och det är tjänsteförslaget. Ordförande ställer proposition på förslaget och finner att arbetsutskottet bifaller detsamma.

**Beslut**

Kommunstyrelsens arbetsutskott noterar informationen till protokollet.

---

**Kommunstyrelsens arbetsutskott**

§ 192

Dnr 2021-000148 007

## **Uppföljning av 2017 års granskningar - fastighetskötsel och underhåll**

### **Sammanfattning**

Protokollsutdrag från teknik-fritid- och kulturnämnden 2021-02-23 § 35

De förtroendevalda revisorerna i Ronneby kommun gav under 2017 EY i uppdrag att granska kommunstyrelsen med syftet att bedöma om styrningen och kontrollen av fastighetsunderhållet är tillfredsställande. Dessutom granskades Tekniska förvaltningen, AB Ronnebyhus samt ABRIs arbete med fastighetsunderhåll. Granskningen genomfördes under september-oktober 2017. Revisionsrapport från EY 2017 redovisar att det saknas uppsatta mål och policys för kommunens fastighetsinnehav. Revisorerna för Ronneby kommun har gjort en uppföljning av Ernst och Young revisionsrapport 2017 och ber, 2019-09-17, nämnden för teknik-, fritid och kultur att ge en redovisning över vilka åtgärder som vidtagits.

Fastighetsenheten får i uppdrag 2019-11-21 av teknik-, fritid- och kulturnämnden att ta fram en plan för hur fastighetsenheten ska arbeta med underhållskostnader kort- och långsiktigt för kommunens fastighetsbestånd, samt redovisar hur digitala system effektiviserar fastighetsförvaltningen.

### **Bedömning**

I denna utredning har en extern konsult, Energy Services Management i Sverige AB, senare kallad ESM, anlåtats för ta fram en handlingsplan så att fastighetsunderhållet fastställs efter mål och behov i kommunen, Ronneby kommun.

Handlingsplanen från ESM finns i bilaga 1, och 1:1-1:4.

Sammanfattning av utredningen:

Denna Handlingsplan ger konkreta råd hur kommunen ska agera för att kunna sätta mål för fastighetsunderhåll och reinvesteringar efter behov på ett hållbart sätt vilken kommunens revisorer krävt.

Enligt ESM har fastighetsavdelningen idag en administrativ status på 2,5 på en 5-gradig skala. Testfastigheterna har en status på 2,6 på en 5-gradig skala. Det innebär att det finns ett reellt behov av att utveckla hur

## Kommunstyrelsens arbetsutskott

fastighetsavdelningen arbetar med kommunens byggnader och det finns många av åtgärderna som båda lagstyrda men även lönsamma att få utförda i fastigheterna.

Utifrån nyckeltal, erfarenhetsvärden samt resultatet av genomförd besiktning av testfastigheterna uppskattas reinvesteringsbehovet till ca 650 mnkr. Genomförs dessa reinvesteringar i ett förädlingsprojekt tar det ca 5 år att utföra. Under kalkyltiden, som omfattar den tid utrustningen avskrivs på, går det att sänka driftskostnaderna med ca 600 mnkr och andra reinvesteringar med 600 mnkr. Konsekvensen av att kartlägga behoven, genomföra åtgärderna i ett förädlingsprojekt och utveckla fastighetsförvaltningen blir en nettokostnadsbesparing på ca 560 mnkr över kalkyltiden.

I handlingsplanen finns förslag på en vision för kommunens fastighetsförvaltning samt SMARTA mål.

Om kommunen ska uppnå målen krävs att kommunens samtliga byggnader kartläggs så att ta åtgärdsbehov identifieras och kalkyleras. Därefter behöver en detaljerad projektplan tas fram så att de identifierade åtgärderna genomförs på ett effektivt sätt så att målen uppnås och kommunens ekonomi förstärks.

### Steg 1- Förstudie:

Under sommaren 2020 har fastighetsenheten låtit ESM utföra två stycken besiktningar/fälttester dels av Bräkne-Hoby sporthall och dels av Fredriksbergsskolan. Se bilaga 1:1 och 1:2.

Dessa två byggnader har studerats och analyserats som ett exempel på vilka investeringar som finns och vilka driftskostnadsbesparingar som kan uppnås. LLC-kalkyler redovisas där jämförelse sker mot en händelse där inget sker.

Många skador skulle inte behövt uppträda om löpande ronderingar/kontroller hade utförts med jämna intervall och att åtgärder hade kunnat utföras tidigare för att minimera större skador. Fastighetsenheten har tagit fram ronderingssmall i wordformat för kommunens byggnader innehållande service- och kontrollpunkter som ska användas som stöd och underlag för vidare införande i reinvestering- och underhållsplan. Detta dokument ska digitaliseras så att ronderingar/tillsyner kan redovisas och blir synligt i realtid för driftledning och förvaltare.

### Steg 2- Förädlingsstudie:

Fastighetsenhetens egen utredning visar att det, liksom ESM handlingsplan, saknas en komplett uppdaterad kort- och långsiktig reinvestering- och underhållsplan för kommunens, Ronneby kommun, fastighetsförvaltning.

Den underhållsplan som finns idag är från år 2013 och sträcker sig fram till år 2045. Underhållsplanen är framtagen i Excell format och kan filtreras i

## Kommunstyrelsens arbetsutskott

flera led. Underhållsplanen har endast uppdaterats mindre omfattning och saknar idag ca 150 byggnader. För att förstå de årliga kostnaderna för reinvestering och underhåll i byggnaderna behövs en noggrann genomgång/besiktning av samtliga byggnader in- och utvändigt samt dess installationer. Vid besiktningen ska det göras beräkningar på energieffektiviseringar i varje byggnad. Vid besiktning ska reinvesteringsåtgärder delas in i olika prioriteringsnivåer med akuta och mindre akuta åtgärder i en långsiktig reinvesteringsplan. Parallellt tas en underhållsplan fram som pekar på vilket återkommande underhåll som förekommer. Reinvesteringsplanen sammanställs för framtagning av budget för utförande av dem.

Enligt ESM är, se Bilaga 1, punkt 2:5 steg 2, ett djupare analysarbete och mer detaljerat arbete av varje byggnad som, enligt ESM ska ligga till grund för ett större projektgenomförande för alla byggnader där kostnaden för statusbesiktningen beräknas till 3 miljoner.

Avsätts inte medel för presenterade reinvesteringsåtgärder behöver en konsekvensbeskrivning tas fram för vilka åtgärder som ska skjutas framåt och läggas till det ackumulerade reinvesteringsbehovet.

Utan statusbesiktning kommer fastighetsenheten att få fortsätta med att arbeta med s.k. "Brandkårsutryckningar" d.v.s att reaktivt felavhjälpande kommer få ske utan långsiktighet eller samordning i åtgärderna.

Fastighetsenhetens befintliga Excell fil med underhållsåtgärder kan användas för en uppdatering men ett digitalt fastighetsförvaltningsprogram effektiviserar och gör bilden mer överskådlig för budgetering och uppföljning.

I steg 2 är det viktigt att veta vilka byggnader som kommunen ska behålla eller avyttras/rivas. En plan för vilka byggnader som kan tänkas avyttras/rivas håller på att tas fram av fastighetsenheten. De byggnader som har tagits fram hittills är i sådant skick att någon form av renovering inte är möjlig eller kommer att medföra stora investeringar. Denna avyttrings/rivningsplan kommer att redovisas för teknik-, fritid- och kulturnämnden under våren år 2021.

### Steg 3- Projekt:

Enligt ESM är det i steg 3, där de i steg 2, framtagna åtgärderna görs i s.k. förädlingsprojekt. Behovet av att utföra större projekt får anstå tills fastighetsenheten har grepp om hur stort reinvesteringsbehov kommunen har, vilket vi först vet efter en besiktning av samtliga byggnader. Det är först i detta läge en tjänsteskrivelse kan tas fram där medel äskas för ett större omfattande projekt.

Energianvändningen

## Kommunstyrelsens arbetsutskott

För att följa upp byggnadernas energianvändning behöver det finnas digitala program som ger användaren snabba sammanställningar av energianvändningen i våra byggnader, tim- dag- vecko- eller årsvis. Idag sker detta helt manuellt och behöver utvecklas med digital programvara. För år 2019 kunde inte Ronneby kommun leverera några energiuppgifter till ”Miljöboksluten” då det inte fanns möjlighet för denna tidskrävande genomgång av alla fakturor för elenergi och fjärrvärme.

ESM pekar på i sin rapport att Ronneby kommun ger bristande information om vilken area enhet som används, att kommunen har brister i både avläsningar och mätaruppföljningen. Det har medfört att den energistatistik som kommunen har lämnat har varit bristfällig under flertal år. De nyckeltal som används av kommuner idag är viktiga då man talar om både energianvändningen och energieffektiviseringar per m<sup>2</sup>, golvyta som idag ska vara Atemp. År 2016 redovisade Ronneby kommun en energianvändning på 63 kWh/m<sup>2</sup>, året därpå redovisades en energianvändning om 245 kWh/m<sup>2</sup>. Detta är fellevererade uppgifter, där ESM pekar på att Ronneby kommun ligger någonstans mellan 160-180 kWh/m<sup>2</sup>. Vid ett större projektgenomförande skulle Ronneby kommun enligt ESM kunna landa på ca 100 kWh/m<sup>2</sup>. Det innebär en effektivisering om ca 12 milj. kWh/år.

Fastighetsenheten har nu köpt in programvara, modul till INCIT Xpand, som för närvarande håller på att installeras. Genom en bättre kontinuerlig uppföljning av energi- och tappvattenanvändningen kan avvikelser ses tidigt och åtskilliga kWh/år sparas för el och fjärrvärme samt åtskilliga m<sup>3</sup> tappkallvatten kunna sparas. Vid genomförda energieffektiviseringar kan man också på ett bättre sätt följa upp vilka energibesparingar som skett. Dock saknas personella resurser att följa upp denna statistik idag, men kan nu ske på årsbasis. Fastighetsenheten avvaktar kommande beslut om hur Ronneby kommun tänker sig hur förvaltningen ska ske inom kommun och bolag.

### Digitalisering

Här bör en gemensam, med Ronneby kommuns bolag, upphandling av förvaltarprogram ske för att få enlighet inom kommunen.

Med ett digitalt fastighetsförvaltarprogram möjliggör det en hållbar effektiv förvaltning av Ronneby kommuns byggnader. Idag finns kommunens alla byggprojekt sedan 6-7 år tillbaka i mappar i digital form. Sökningar efter uppgifter för en speciell byggnad får ske i olika mappar, och om flera projekt har genomförts finns det stor risk att man inte hittar uppgifterna eller att man inte vet vilket som är den sista handlingen, s.k. relationshandling. Ritningar, ligger även dessa utspridda i projekten och här saknar fastighetsenheten en CAD-ansvarig för att samordna ritningar och drift- och underhållshandlingar. Detta medför att man inte hittar ritningar eller

## Kommunstyrelsens arbetsutskott

handlingar som ska ligga till grund för framtida underhållsprojekt vilket kan resultera i fördyrningar med att upprätta nya ritningar etc.

### Kvalitetssystem

För att säkerställa en effektiv och hållbar förvaltning av kommunens, men även bolagens, byggnader bör det finnas en standard att arbeta efter. Ronneby kommun har en standard s.k. RKS, Ronneby Kommun Standard, sedermera kallad RKS, se bilaga 2. Denna RKS har inte uppdaterats sedan år 2013 och har inte gått att använda på flera år då den inte har blivit uppdaterad med nya standarder och kopplingen till Cradle to Cradle.

Ronneby kommun med Tekniska förvaltningen tog fram denna standard då man, enligt utsago, ville minska missuppfattningar och underlätta byggprocessen. Denna standard beskriver, utöver de lagstadgade krav som finns, hur relationsritningar ska vara utformade och i vilket format de ska levereras i. Vad som ska ingå i drift- och skötselinstruktioner. Energi- och miljökrav, låssystem, brand- och ljudkrav. Vilka typer av produkter som ska användas i byggnaden, t.ex. hur ska WC och RWC normalutrustas. Belysningskrav och IT-infrastruktur. Skyltning och märkning av installationer. Beskriver hur uppkoppling ska ske av styr och övervakningssystem samt brandlarm inbrottslarm ska utföras. Det saknas även skrivningar om solenergi och elladdstationer vilket behöver läggas till i ny RKS.

En uppdaterad RKS kommer att bidra med att underlätta kravställandet vid ny- och ombyggnation för oss alla, även bolagen, inom Ronneby kommun. Vi säkerställer även våra mål om att uppnå hållbara, energieffektiva och ändamålsenliga lokaler som har ett bra inomhusklimat. Idag sker större projektgenomförande under MEX-gruppens ledning som numera finns i kommunledningsförvaltningen, vilket gör att det är viktigare att vi talar samma språk om nivå på utförande och hur vi utrustar våra byggnader.

Under 2020 har representanter Martina Adenholm och Unni Johannesson från Ronneby kommun deltagit i ett projekt med Energisamverkan i Blekinge under ledning av Energikontor sydost där Regionen och samtliga kommuner utom Sölvesborgs kommun deltagit. Manualen är ännu ett utkast till praktisk manual "Hållbar byggnation i Blekinge" se bilaga 3 som kommer att fastställas inom Energikontor Sydost inom kort. Manualen är framtagen då det behövs gemensamt synsätt för hållbart byggande. Till grund för byggmanualen ligger tanken om Cradle to cradle. Manualen är framtagen för nyproduktion, ombyggnation och renovering av byggnader och dess utemiljöer. Målet med manualen är att vara ett praktiskt verktyg som ger ett bra stöd för projektledare att genomföra projekt med hållbart byggande. Denna manual kommer att ge en samsyn på de fokusområden manualen tar upp som: platsens förutsättningar, hållbar arkitektur och design på byggnadsnivå, hälsosamma och hållbara materialval, god inomhusmiljö,

**Kommunstyrelsens arbetsutskott**

rätt resursanvändning, trygga och säkra platser och lokaler, berikande utemiljöer, delaktighet, kulturell och social livskvalitet.

**Teknik-, fritid- och kulturnämndens beslut 2021-02-23**

1. Teknik-, Fritid- och Kulturnämnden beslutar att, den av ESM bedömda kostnaden för statusbesiktningar av byggnader om 3 miljoner förs in i budgetarbetet inför år 2022.

2. Teknik-, Fritid- och Kulturnämnden beslutar att fastighetsenheten under våren år 2021 redovisar de byggnader som är föremål för avyttring alternativt rivning för Teknik-, Fritid-, och Kulturnämnden.

3. Teknik-, Fritid- och Kulturnämnden föreslår Kommunstyrelsen att besluta bilda en digitaliseringsgrupp med digitaliseringsstrateg och personal från fastighetsenheten, samt att det ges möjlighet för Miljöteknik AB, ABRI och Ronneby hus AB att delta, där man tittar på vilket/vilka fastighetsförvaltarprogram som kan vara aktuella och redovisar kostnaden för respektive enhet/bolag till nämnd/bolag.

4. Teknik-, Fritid- och Kulturnämnden föreslår Kommunstyrelsen att besluta om att se över möjligheten att Ronneby kommun, efter att manualen ”Hållbar byggnation i Blekinge” blivit antagen av Energikontor Sydost, införlivar denna manual till kommande projekt inom kommunen år 2021.

5. Teknik-, Fritid- och Kulturnämnden föreslår Kommunstyrelsen att besluta om att bilda en referensgrupp med personal från fastighetsenheten, MEX-grupp, Miljöteknik AB, ABRI och Ronneby hus AB, för gemensamt ställningstagande av standardnivåer, i avsikt att ta fram en ny uppdaterad RKS, Ronneby Kommun Standard.

**Arbetsutskottets beslut 2021-03-22**

Kommunstyrelsens arbetsutskott återremitterar ärendet till kommunledningsförvaltningen för beredning.

**Teknik-, fritid- och kulturnämndens beslut 2022-03-22**

Teknik-, fritid- och kulturnämnden föreslår kommunstyrelsen att ärendet, TFK 2019-000495 tas upp för vidare hantering i KS och att möjlighet ges att få delge information via externt anlita konsult för att belysa vikten av att Ronneby kommun har en fastställd plan för fastighetsförvaltning och

## Kommunstyrelsens arbetsutskott

fastighetsunderhåll samt att det säkerställs att underhållsbudgeten fastställs efter mål och behov.

Beslutsförslaget nr 3, TFK 2019-000495, angående – Hållbar byggnation i Blekinge – en praktisk manual, undantas vidare hantering då det är beslutat i KF april 2021.

Beslutsförslaget nr 5, TFK 2019-000495 undantas då förslag till avyttring av fastigheter behandlas på sammanträdet med teknik-, fritid-, och kulturnämnden den 22 mars 2022.

### **Arbetsutskottets beslut 2022-04-11**

Kommunstyrelsens arbetsutskott bordlägger ärendet.

Mark- och exploateringsenheten har avgett yttrande över de fem förslagen från teknik-, fritid- och kulturnämnden. Mark- och exploateringschef Anna Hinseäng redovisar yttrandet.

### **Deltar i debatten**

I debatten deltar ordförande Roger Fredriksson (M), ledamöterna Tommy Andersson (S), Magnus Pettersson (S), Peter Bowin (V), Bengt Sven Åke Johansson (SD) och Kenneth Michaelsson (C).

### **Yrkanden**

Ordförande Roger Fredriksson (M) yrkar att kommundirektören får i uppdrag att tillse att det bildas en koncerngemensam grupp för framtagning av en ny uppdaterad RKS, RonnebyKommunStandard medan teknik-, fritid- och kulturnämnden får återkomma med kostnader för statusbesiktningar och framtagande av underhållsplan till budgetberedningen.

### **Propositionsordning**

Ordförande Roger Fredriksson (S) ställer proposition på framfört yrkande och finner att arbetsutskottet bifaller detsamma.

### **Beslut**

Kommunstyrelsens arbetsutskott föreslå kommunstyrelsen besluta att

- kommundirektören får i uppdrag att tillse att det bildas en koncerngemensam grupp för framtagning av en ny uppdaterad RKS, RonnebyKommunStandard



Kommunstyrelsens arbetsutskott

- teknik-, fritid- och kulturnämnden får återkomma med kostnader för statusbesiktningar och framtagande av underhållsplan till budgetberedningen.

---

Exp:

Kommunstyrelsen

**Kommunstyrelsens arbetsutskott**

§ 193

Dnr 2022-000230 101

## **Uppföljning och uppdatering av Reglemente för internkontroll och tillhörande tillämpningsanvisningar**

Verksamhetsutvecklare Lotta Bolwede lämnar följande beslutsförslag:

### **Sammanfattning**

Reglemente för intern kontroll antogs i kommunfullmäktige 2006 och började gälla från den 1 februari 2006. Reglementet syftar till att säkerställa att styrelser och nämnder upprätthåller en tillfredställande intern kontroll, innebärande att de skall med rimlig grad av säkerhetsgrad säkerställa att följande uppnås.

1. Ändamålsenlig och kostnadseffektiv verksamhet.
2. Tillförlitlig finansiell rapportering och information om verksamheten.
3. Efterlevnad av tillämpliga lagar, föreskrifter och riktlinjer m.m.

Till Reglemente för intern kontroll finns en tillämpningsanvisning som komplement. Nuvarande anvisningen har gällt från 2018-06-27.

### **Bedömning**

Kvalitetsgruppen innehållande representanter från förvaltning och bolag anser att tillämpningsanvisningen behöver uppdateras och göras mer beskrivande utifrån ett arbetssätt som gynnar processen med intern kontroll och som också bidrar till att arbetssättet med processen blir mer likvärdig för förvaltningarna och bolagen. I samband med det arbetet anser kvalitetsgruppen att även reglementet ska ses över om det behöver revideras.

### **Förslag till beslut**

Kommunstyrelsens arbetsutskott föreslås besluta att kommunstyrelsen beslutar

- att ge kvalitetsgruppen i uppdrag att se över reglemente för intern kontroll och tillhörande tillämpningsanvisningar samt komma med förslag på revidering av dem

### **Deltar i debatten**

I debatten deltar ledamot Peter Bowin (V).

**Kommunstyrelsens arbetsutskott**

**Propositionsordning**

Ordförande Roger Fredriksson (M) konstaterar att det finns bara ett förslag till beslut och det är tjänsteförslaget. Ordförande ställer proposition på förslaget och finner att arbetsutskottet bifaller detsamma.

**Beslut**

Kommunstyrelsens arbetsutskott föreslår kommunstyrelsen besluta

- att ge kvalitetsgruppen i uppdrag att se över reglemente för intern kontroll och tillhörande tillämpningsanvisningar samt komma med förslag på revidering av dem.

---

Exp:

Kommunstyrelsen

**Kommunstyrelsens arbetsutskott**

§ 194

Dnr 2021-000077 101

## **Uppföljning av det av KF givna "40 miljonersuppdraget"**

Kommundirektör Carl-Martin Lanér lämnar följande beslutsförslag:

### **Sammanfattning**

De finansiella förutsättningarna som gäller för budget 2021 och plan 2022-2023 visade på att kommunen behöver minska sina kostnader med ca 40 miljoner kronor för att vara i balans 2022 och framåt. Kommunfullmäktige gav kommundirektören i uppdrag att komma med ett förslag på åtgärder som kan bidra till en kostnadsminskning på 40 miljoner från 2022.

Under 2021 har kommunens koncernchefsgrupp arbetat tillsammans med att ta fram förslag hur vi gemensamt kan hantera uppdraget. Arbetet som kommun- koncernchefsgruppen gjorde utmynnade bland annat i ett förslag på 11 initiativ vilka ses kunna bidra till att skapa kostnadseffekter från år 2022.

Förslaget visar hur vi kan höja effektiviteten och kvalitén i våra interna och externa processer för att uppnå långsiktiga och hållbara kostnadsbesparingar samt verksamhetsutveckling. T ex genom åtgärder som leder till ett mer innovativt arbetssätt, bättre service och ökad kvalitet där digitalisering är en möjlighet. Förbättringsarbete ska leda till att skapa en modern och attraktiv arbetsplats med en kultur där vi arbetar med ständiga förbättringar för att möta framtida utmaningar.

Förutom besparing av personalkostnader gav 2021-05-27 Kommunfullmäktige Kommunstyrelsen i uppdrag att ge Kommundirektören i uppdrag att genomföra arbetet enligt beskrivning i de 11 initiativen. I samband med statusuppdatering av 40 miljonersuppdraget i KSAU 221-04-26 kom ett yrkande om att genomföra föreslagna åtgärder, däribland de 11 Initiativen vilket inte var tanken från kommunkoncerngruppen, (KCG), då flera initiativ redan fanns med i av verksamheten beslutade planer.

### **Bedömning**

Under början av 2022 har kommunkoncernchefsgruppen följt upp arbetet med de 11 initiativen och gjort den bedömningen att flera av dem redan genomförs i den befintliga verksamheten och vissa är redan genomförda och

**Kommunstyrelsens arbetsutskott**

kan därmed avslutas som KF-uppdrag. Några av initiativen kommer att förtydligas av KCG för att sedan ingå i ordinarie verksamhetsutveckling. KCG rekommenderar därför att samtliga initiativ stängs som politiska uppdrag samt att de som fortfarande pågår läggs på verksamhetens ansvar. I bilagan beskrivs åtgärder för respektive initiativ.

**Förslag till beslut**

Kommunstyrelsen arbetsutskott föreslås besluta att Kommunstyrelsen föreslås besluta

- Att samtliga initiativ stängs som politiska uppdrag och att de som fortfarande pågår läggs på verksamhetens ansvar.

**Propositionsordning**

Ordförande Roger Fredriksson (M) konstaterar att det finns bara ett förslag till beslut och det är tjänsteförslaget. Ordförande ställer proposition på förslaget och finner att arbetsutskottet bifaller detsamma.

**Beslut**

Kommunstyrelsen arbetsutskott föreslår kommunstyrelsen besluta att

- samtliga initiativ stängs som politiska uppdrag och att de som fortfarande pågår läggs på verksamhetens ansvar.

---

Exp:

Kommunstyrelsen

**Kommunstyrelsens arbetsutskott**

§ 195

Dnr 2021-000483 214

## **Kalleberga 1:3 m.fl. - Upprättande av detaljplan för bostadsändamål, granskning**

Planarkitekt Peter Robertsson lämna följande beslutsförslag:

### **Sammanfattning**

Förslaget till ny detaljplan för Kalleberga 1:3 med flera fastigheter har tidigare varit utsänd på samråd. Planförslaget har nu reviderats utefter inkomna synpunkter och ska godkännas för utskick på så kallad granskning. Detaljplanen medger en utveckling av Junibackens förskola och föreslår en utbyggnation av ett nytt bostadsområde på kommunalägd mark i östra Kallinge. Detaljplanen är förenlig med översiktsplanen Ronneby 2035 och bedöms inte medföra en betydande miljöpåverkan. Detaljplanen bedöms inte vara av betydande intresse för allmänheten eller i övrigt av stor betydelse. Vid framtagandet av detaljplanen används ett standardförfarande.

### **Bedömning**

Miljö- och byggnadsnämnden beslutade 2018-09-26 § 220 att uppdra åt miljö- och byggnadsförvaltningen att påbörja planarbetet för det område som i översiktsplan Ronneby 2035 benämns som Ka-08. Planarbetet påbörjades hösten 2018 och inleddes med arkeologiska undersökningar i området. Därefter har kompletterande undersökningar som översiktlig geoteknisk undersökning, dagvattenutredning, trafikutredning och trafikbullerberäkning tillkommit. Ytterligare arkeologiska insatser bedöms inte nödvändiga med anledning av det blygsamma resultat som påträffats i området 2019.

Junibacken är en befintlig kommunal förskola i östra Kallinge. Utbildningsnämnden beslutade 2012-06-14 § 84 att Junibackens förskola inom något år kommer behöva fem nya avdelningar. Det har därför bedrivits särskild dialog med utbildningsförvaltningen under planarbetets gång i syfte att utreda framtida behov för Junibackens förskola. Utifrån dialog med utbildningsförvaltningen bedöms förskolan ha ett behov av en total kapacitet för 150 barn, till skillnad från nuvarande 90 barn. När i tiden en ombyggnation eventuellt kommer att ske är inte bestämt.

Detaljplanen föreslår i övrigt en varierad bostadsutveckling i området. Beroende på vilka bostadsformer som byggs kan området komma att rymma mellan 16-80 nya bostäder, beroende på om området bebyggs med enbart friliggande enbostadshus (villor) eller en kombination av friliggande enbostadshus, radhus och flerfamiljshus uppåt två våningar beroende på

Kommunstyrelsens arbetsutskott

topografiska förhållanden och sammanhanget till kringliggande befintlig bebyggelse.

Trafikutredningen till den nya detaljplanen föreslår bl.a. en breddning av Halsjövägen och införande av separata ytor för gång- och cykeltrafik. Planförslaget föreslår även en gata mellan Halsjövägen och Åldermansvägen likt gällande stadsplan från 1937 för att koppla ihop de båda gatorna och på så sätt fördela trafiken jämnt i området. Några riktvärden för buller kommer inte överskridas enligt utförd trafikbullerberäkning på Kallebergavägen.

Planområdet bekräftar även befintlig bebyggelse i området samt områdets kulturvärden då detta är en del av den ursprungliga byn Kalleberga, som tillsammans med Häggatorp senare kom att bilda orten Kallinge. Anledningen till att viss andel befintlig bebyggelse har kommit att ingå i detaljplanens avgränsning är mestadels för att göra bebyggelsen planenligt men även i syfte att förtydliga områdets kulturvärden. Det finns flera fastigheter som enbart delvis är planlagda och det finns även ett par fastigheter som är planlagda med olika detaljplaner eller äldre byggnads- och stadsplaner.

Planområdet bedöms ha goda förutsättningar att bli ett barnvänligt område. Förskolan och dess infart är placerad nära Kallebergavägen och föreslaget bostadsområde kommer försörjas med en återvändsgata. Det bedöms därför inte finnas risk för onödig trafik i området. Planförslaget rymmer flera grönytor och gena passager samt gång- och cykelvägar för en trafiksäker vardag.

Det finns en geoteknisk undersökning för området som visar goda markförhållanden för byggnation. Planområdet ingår i det kommunala verksamhetsområdet för vatten och spill. Planområdet föreslås anslutas till kommunalt verksamhetsområde för dagvatten gata och fastighet. Dagvattenutredningen föreslår flera åtgärder för att kunna omhänderta 20-årsregn, vilka har implementerats i planförslaget inom ytor för allmän plats natur. Detaljplanen är även anpassad för att kunna motstå ett 100-årsregn. Planområdet föreslås även ha kommunal avfallshantering och återvinning. El, fiber och fjärrvärme finns i området. Det finns en transformatorstation i området som bekräftas i aktuellt planförslag.

Planförslaget berör inget Natura 2000-område eller övriga betydande naturvärden. Området omfattas inte av något riksintresse. Däremot berörs MSA-område (Minimum Safe Altitude), stoppområde för höga objekt och påverkansområde väderradar. Detta har inneburit en begränsning i totalhöjd för exempelvis transformatorstation i det fall en signalmast skulle behöva monteras. Detaljplanen föreslår en högsta nockhöjd på 12,0 m samt en i vissa fall en högsta totalhöjd om 20 meter. Platsen för detaljplanen bedöms ligga inom sammanhållen bebyggelse. och Försvarsmakten intressen bedöms inte påverkas negativt.

## Kommunstyrelsens arbetsutskott

Det finns inga omständigheter som talar för en betydande miljöpåverkan och en miljöbedömning behöver därmed inte göras. Samråd med länsstyrelsen har skett inför samrådsskedet och i yttrande daterat 2018-11-22 har Länsstyrelsen meddelat att de instämmer i kommunens bedömning om att genomförandet av detaljplanen inte kan antas medföra en betydande miljöpåverkan.

### Förslag till beslut

Att godkänna förslaget till ny detaljplan för Kalleberga 1:3 med flera fastigheter och sända ut densamma för granskning i enlighet med 5 kap. 6 § Plan- och bygglagen (2010:900).

### Underlag

Detaljplanekarta, 2022-04-14  
Planbeskrivning, 2022-04-14  
Undersökning om behovet av en strategisk miljöbedömning, 2022-02-09  
Arkeologisk undersökning (2016)  
Arkeologisk undersökning (2019)  
Geotekniskt PM, 2021-05-31  
Markteknisk undersökningsrapport, 2021-05-31  
Dagvattenutredning, 2021-09-23  
Trafikutredning, 2022-03-10

### Deltar i debatten

I debatten deltar ledamöterna Magnus Pettersson (S), Kenneth Michaelsson (C) samt Tommy Andersson (S).

### Propositionsordning

Ordförande Roger Fredriksson (M) konstaterar att det finns bara ett förslag till beslut och det är tjänsteförslaget. Ordförande ställer proposition på förslaget och finner att arbetsutskottet bifaller detsamma.

### Beslut

Kommunstyrelsens arbetsutskott godkänner förslaget till ny detaljplan för Kalleberga 1:3 med flera fastigheter och sända ut densamma för granskning i enlighet med 5 kap. 6 § Plan- och bygglagen (2010:900).

Exp:

Peter Robertsson, enheten för strategisk samhällsutveckling



**Kommunstyrelsens arbetsutskott**

§ 196

Dnr 2022-000187 009

## **Avyttring av fastigheter**

Protokollsutdrag teknik-, fritid- och kulturnämnden 2022-03-22 § 62:

### **Sammanfattning**

Teknik-, fritid-, och kulturförvaltningen fick under år 2021 i uppdrag att ta fram olika besparingsförslag för att uppnå nämndens mål på besparingar. Fastighetsenheten lämnar ett förslag till besparing genom avyttring av byggnader som inte tillhör Ronneby kommun, kommunens kärnverksamhet att förvalta. Förslagen har bearbetats och förberetts av Mark-och Exploateringsenheten samt att ekonomienheten har angett besparingsnivå.

### **Bedömning**

Fastighetsenheten har tagit fram förslag på tänkbara fastigheter/byggnader att avyttra eller riva enligt bilaga 2.

### **Förslag till beslut**

Nämnden för Teknik-, Fritid-, och Kultur föreslår Kommunstyrelsen att avyttra eller riva uppräknade fastigheter/byggnader enligt bilaga 2.

### **Teknik-, fritid- och kulturnämndens beslut 2022-03-22**

Teknik-, fritid-, och kulturnämnden föreslår kommunstyrelsen att avyttra eller riva uppräknade möjliga fastigheter/byggnader enligt bilaga 2.

### **Arbetsutskottets beslut 2022-04-11**

Kommunstyrelsens arbetsutskott bordlägger ärendet.

### **Deltar i debatten**

I debatten deltar ordförande Roger Fredriksson (M), ledamöterna Kenneth Michaelsson (C), Bengt Sven Åke Johansson (SD), Tommy Andersson (S) och Magnus Pettersson (S).

### **Yrkanden**

Ordförande Roger Fredriksson (M) yrkar att mark- och exploateringsenheten får i uppdrag att arbeta vidare med listan och djupare utreda konsekvenser och kostnader för respektive förslag.

**Kommunstyrelsens arbetsutskott**

**Propositionsordning**

Ordförande Roger Fredriksson (M) ställer proposition på framfört yrkande och finner att arbetsutskottet bifaller detsamma.

**Beslut**

Kommunstyrelsens arbetsutskott föreslår kommunstyrelsen besluta att mark- och exploateringsenheten får i uppdrag att arbeta vidare med listan och djupare utreda konsekvenser och kostnader för respektive förslag.

---

Exp:

Kommunstyrelsen

**Kommunstyrelsens arbetsutskott**

§ 197

Dnr 2022-000240 055

## **Fastställande av upphandlingsdokument avseende OVK-besiktningar**

Upphandlare Annica Blomstrand lämnar följande beslutsförslag:

### **Sammanfattning**

Ronneby kommun, Ronnebyhus AB och Ronneby Miljö och Teknik AB upphandlar leverantör för OVK-besiktningar.

Upphandlingen avser täcka upphandlande myndigheters behov av OVK-besiktningar

### **Förslag till beslut**

Kommunstyrelsens arbetsutskott beslutar att fastställa upphandlingsdokumenten för Ronneby kommun gällande upphandling av OVK-besiktningar

### **Propositionsordning**

Ordförande Roger Fredriksson (M) konstaterar att det finns bara ett förslag till beslut och det är tjänsteförslaget. Ordförande ställer proposition på förslaget och finner att arbetsutskottet bifaller detsamma.

### **Beslut**

Kommunstyrelsens arbetsutskott beslutar fastställer upphandlingsdokumenten för Ronneby kommun gällande upphandling av OVK-besiktningar

---

Exp:

Annica Blomstrand, inköpsenheten

Kommunstyrelsens arbetsutskott

§ 198

Dnr 2022-000245 206

## Ändring av taxa för prövning och tillsyn inom miljöbalkens område mfl

Protokollsutdrag miljö- och byggnadsnämnden 2022-04-20 § 90

### Sammanfattning

*Text hämtad från tjänsteskrivelsen:*

Kommunfullmäktige antog den 2022-02-24, § 36, en ny PBL-taxa. Miljö- och byggnadsnämnden har tillämpat den nya taxan sedan den trädde ikraft den 2 mars 2022. PBL (plan- och bygglagen).

Nuvarande PBL-taxa innehåller bestämmelser om avgifter för prövning av strandskyddsdispens (se taxetabell A 11). Bestämmelser om avgifter vid prövningen av strandskyddsdispens finns även i miljöbalkstaxan, 2020-11-26, § 291. Antagandet av den nya PBL-taxan innebär att avgiften för strandskyddsdispens numera regleras i PBL-taxan. För att tydliggöra detta föreslås det att bestämmelserna om avgift för strandskyddsdispens i miljötaxan tas bort.

### Förslag till beslut

**Förvaltningens förslag till beslut:**

Miljö- och byggnadsnämndens beslutar att föreslå kommunstyrelsens arbetsutskott att föreslå kommunstyrelsen att föreslå kommunfullmäktige - att nedanstående åtgärder under huvudrubriken "SKYDD AV NATUREN ENL. 7 KAP MILJÖBALKEN" med underrubriken "Prövning" i taxebilaga 1 till kommunens taxa för prövning och tillsyn inom miljöbalken m.m., 2020-11-26, § 291, tas bort:

- o Prövning av ansökan om dispens från strandskyddsbestämmelserna. 6 h
- o Prövning av ansökan om dispens från strandskyddsbestämmelserna för åtgärd inom sedan tidigare fastställd tomtplatsavgränsning. 4 h
- o Prövning av ansökan om dispens från strandskyddsbestämmelserna för mindre åtgärder som ej kräver platsbesök t.ex. elskåp eller kabelförläggning. 2 h
- o Prövning av dispens från strandskyddsbestämmelserna i samband med ansökan om tillstånd för inrättande av enskilt avlopp. 2 h

## Kommunstyrelsens arbetsutskott

- att det i taxan anges att senaste revidering ägde rum vid tidpunkten för kommunfullmäktiges sammanträde med ikraftträdande dagen för justering av kommunfullmäktiges protokoll eller i samband med omedelbar justering.

### **Miljö- och byggnadsnämndens beslut 2022-04-20**

**Miljö- och byggnadsnämnden** beslutar:

Miljö- och byggnadsnämndens föreslår kommunstyrelsens arbetsutskott att föreslå kommunstyrelsen att föreslå kommunfullmäktige att:

1. Nedanstående åtgärder under huvudrubriken ”SKYDD AV NATUREN ENL. 7 KAP MILJÖBALKEN” med underrubriken ”Prövning” i taxebilaga 1 till kommunens taxa för prövning och tillsyn inom miljöbalken m.m., 2020-11-26, § 291, tas bort:

- o Prövning av ansökan om dispens från strandskyddsbestämmelserna. 6 h
- o Prövning av ansökan om dispens från strandskyddsbestämmelserna för åtgärd inom sedan tidigare fastställd tomtplatsavgränsning. 4 h
- o Prövning av ansökan om dispens från strandskyddsbestämmelserna för mindre åtgärder som ej kräver platsbesök t.ex. elskåp eller kabelförläggning. 2 h
- o Prövning av dispens från strandskyddsbestämmelserna i samband med ansökan om tillstånd för inrättande av enskilt avlopp. 2 h

2. Det i taxan anges att senaste revidering ägde rum vid tidpunkten för kommunfullmäktiges sammanträde med ikraftträdande dagen för justering av kommunfullmäktiges protokoll eller i samband med omedelbar justering.

3. En hänvisning görs i taxan för prövning och tillsyn inom miljöbalkens område m.fl., till PBL-taxan, avseende strandskyddsärenden.

### **Deltar i debatten**

I debatten deltar ledamot Kenneth Michaelsson (C).

### **Propositionsordning**

Ordförande Roger Fredriksson (M) konstaterar att det finns bara ett förslag till beslut och det är miljö- och byggnadsnämndens. Ordförande ställer proposition på förslaget och finner att arbetsutskottet bifaller detsamma.

### **Beslut**

Kommunstyrelsens arbetsutskott föreslår kommunstyrelsen att föreslå kommunfullmäktige att:

Kommunstyrelsens arbetsutskott

1. Nedanstående åtgärder under huvudrubriken ”SKYDD AV NATUREN ENL. 7 KAP MILJÖBALKEN” med underrubriken ”Prövning” i taxebilaga 1 till kommunens taxa för prövning och tillsyn inom miljöbalken m.m., 2020-11-26, § 291, tas bort:

- o Prövning av ansökan om dispens från strandskyddsbestämmelserna. 6 h
- o Prövning av ansökan om dispens från strandskyddsbestämmelserna för åtgärd inom sedan tidigare fastställd tomtplatsavgränsning. 4 h
- o Prövning av ansökan om dispens från strandskyddsbestämmelserna för mindre åtgärder som ej kräver platsbesök t.ex. elskåp eller kabelförläggning. 2 h
- o Prövning av dispens från strandskyddsbestämmelserna i samband med ansökan om tillstånd för inrättande av enskilt avlopp. 2 h

2. Det i taxan anges att senaste revidering ägde rum vid tidpunkten för kommunfullmäktiges sammanträde med ikraftträdande dagen för justering av kommunfullmäktiges protokoll eller i samband med omedelbar justering.

3. En hänvisning görs i taxan för prövning och tillsyn inom miljöbalkens område m.fl., till PBL-taxan, avseende strandskyddsärenden.

---

Exp:

Kommunstyrelsen

**Kommunstyrelsens arbetsutskott**

§ 199

Dnr 2022-000246 206

## **Förslag till ny taxekonstruktion och riskklassificering inom livsmedelslagstiftningen för Ronneby kommun 2023**

Protokollsutdrag miljö- och byggnadsnämnden 2022-04-20 § 87

### **Sammanfattning**

*Text hämtad från tjänsteskrivelsen:*

I Ronneby har vi idag en livsmedelstaxa som är antagen 2009 (KF 271/2009). Den taxan innehåller en hänvisning till ett riskklassningssystem för olika livsmedelsföretag som resulterar i olika timmar för företagens årliga kontrollavgift. Det riskklassningssystem som vår taxa har idag togs fram av Livsmedelsverket och dåvarande Sveriges kommuner och landsting 2007. Livsmedelsverket tog fram en ny taxekonstruktion med ett nytt tillhörande riskklassificeringssystem 2013, som de flesta kommunerna använder nu. Under 2021 köpte vi på miljö- och byggnadsförvaltningen in ett nytt ärendehanteringssystem för miljö och livsmedel. I detta nya system fungerar inte det gamla riskklassningssystemets koder vilket innebär att det inte går att arbeta fullt ut i det nya systemet. Livsmedelsverket vill ha en utförlig rapport varje år på vilka klassningar vi har på livsmedelsanläggningarna och vilket resultat vår kontroll har på varje enskild anläggning och det går inte att få fram utan att vi byter till Livsmedelsverkets riskklassificeringssystem från 2013. Skillnaderna på nuvarande system från 2007 och det nyare som är från 2013 är stora för vårt interna arbete och kommer påverka företagarnas avgift på så sätt att systemet utgår från erfarenhetsklass B i tabell 3. Det ger en ökning av avgifterna för de som har en högre riskklass och det är ju det som systemet är uppbyggt kring, att de som utger en högre risk för konsumenterna ska ha mer tillsyn. Systemet från 2007 hade samma intention men hade inte modulen om information vilket då gav mindre kontrolltid sammantaget för anläggningar med högre risker.

2013 års riskklassningssystem bedömer företagets risk utifrån tre moduler: Ju högre risk desto lägre riskklass och det innebär fler kontrolltimmar.

**Kommunstyrelsens arbetsutskott**

**Tabell 1. Riskmodu len**

<b>Riskklass</b>	<b>Kontrolltid</b>
1	26
2	20
3	14
4	10
5	6
6	4
7	2
8	1

Desto mer man skapar egen märkning och/eller förpackar själv desto mer kontrolltid ska myndigheten ägna åt detta moment i verksamheten.



**Kommunstyrelsens arbetsutskott**

**Tabell 2. Informationsmodulen**

Orsak till kontrollbehov vid anläggningen	Verksamhetens storlek	Kontrolltid (timmar)
<i>Utformar märkning märker/förpackar inte livsmedel</i>	Oberoende	24
<i>Utformar märkning märker/förpackar livsmedel</i>	a - mycket stor	8
	b - stor	
	c - mellan	6
	d - liten	
<i>Utformar inte men märker/förpackar livsmedel</i>	e - mycket liten	
	f - mycket liten	2
	g - ytterst liten	
<i>Utformar inte men märker/förpackar livsmedel</i>	a - mycket stor	4
	b - stor	
	c - mellan	3
<i>Utformar inte men märker/förpackar livsmedel</i>	d - liten	
	e - mycket liten	
	f - mycket liten	1
<i>Utformar inte men märker/förpackar livsmedel</i>	g - ytterst liten	
	Oberoende	1
	Oberoende	0

Grunden är att alla klassas i B, har myndigheten goda erfarenheter av att anläggningen följer lagstiftningen så ska det premieras och få en generell mindre avgift i klass A. Om anläggningen inte följer lagstiftningen och det finns skäl för tillsynsmyndigheten att förelägga ska anläggningen betala mer i kontrollavgift enligt klass C.

**Tabell 3. Erfarenhetsmodulen**

Erfarenhetsklass	A	B	C
Tidsfaktor	0,5	1	1,5

**Kommunstyrelsens arbetsutskott**

**Exempel för några vanligt förekommande anläggningar och jämförelse mellan ovannämnda system från 2007 respektive 2013.**

Verksamhet, riskfaktorer	Produktionens storlek	Konsumentgrupper	Riskpoängs summa	Tillägg	Resultat timmar Nya modeller (B)	Resultat timmar gamla modeller (A)
Restaurang rå köttantering Högrisk, nedkylning, märker o förpackar säljer från kylar i andra företag 45 p	175-450 portioner per dag 25 p	Allmänheten 0 p	70 p 10 timmar	Utformar märkning samt märker/förpackar livsmedel, 6 extra timme	16 timmar	8 timmar
Pizzeria/restaurang rå köttantering, märker/förpackar inte livsmedel 45 p	80-250 portioner/dag 15 p	Allmänhet 0 p	60 p ger 6 timmar	Utformar presentation, men märker/förpackar inte livsmedel, 1 extra timme	7	4
Liten kiosk, glass och mjukglass 35 p	25-80 portioner/dag 10 p	allmänhet 0 p	45 p ger 2 timmar	Utformar inte presentation, märker/förpackar inte 0 extra timmar	2	1
Förskola mer matlagning från grunden 45 p	Max 80 portioner/dag 10 p	Känsliga konsumenter 10 p	65 p ger 6 timmar	Utformar meny men märker/förpackar inte livsmedel 1 timme	7	8

Resultatet i timmar multipliceras med tidsfaktorn, vilket ger den debiterbara årsavgiften i förskott. Livsmedelsverket och Sveriges Kommuner och Regioner håller på att ta fram ett helt nytt riskklassificeringssystem med efterhandsdebitering, den informationen vi har idag är att vi ska få förslaget på remiss under senare delen av 2022.

**Förslag till beslut**

**Förvaltningens förslag till beslut:**

Att: Miljö- och byggnadsnämnden föreslås besluta att anta förslaget till ny taxekonstruktion för livsmedelskontrollen att gälla från det att kommunfullmäktige beslutar om ny taxekonstruktion, samt att sända förslaget vidare till KS för beslut och sedan vidare till KF. Att: Miljö- och byggnadsnämnden beslutar att uppdraget om en översyn av avgifterna/taxekonstruktionen för livsmedelskontrollen är utfört.

**Kommunstyrelsens arbetsutskott**

**Miljö- och byggnadsnämndens beslut 2022-04-20beslut**

**Miljö- och byggnadsnämnden** beslutar:

Miljö- och byggnadsnämnden antar förslaget till ny taxekonstruktion för livsmedelskontrollen att gälla från det att kommunfullmäktige beslutar om ny taxekonstruktion, samt att sända förslaget vidare till kommunstyrelsen för beslut och sedan vidare till kommunfullmäktige.

Miljö- och byggnadsnämnden beslutar att uppdraget om en översyn av avgifterna/taxekonstruktionen för livsmedelskontrollen härmed är utfört.

**Propositionsordning**

Ordförande Roger Fredriksson (M) konstaterar att det finns bara ett förslag till beslut och det är miljö- och byggnadsnämndens. Ordförande ställer proposition på förslaget och finner att arbetsutskottet bifaller detsamma.

**Beslut**

Kommunstyrelsens arbetsutskott föreslår kommunstyrelsen föreslå kommunfullmäktige besluta att anta förslag till ny taxekonstruktion för livsmedelskontrollen.

\_\_\_\_\_

Exp:

Kommunstyrelsen

Kommunstyrelsens arbetsutskott

§ 200

Dnr 2022-000247 206

## Ändring av plan- och bygglovstaxan

Protokollsutdrag miljö- och byggnadsnämnden 2022-04-20 § 89

### Sammanfattning

*Text hämtad från tjänsteskrivelsen:*

Kommunfullmäktige antog den 2022-02-24, § 36, en ny PBL-taxa (plan- och bygglovstaxa). Miljö- och byggnadsnämnden har tillämpat den nya taxan sedan den trädde i kraft den 2 mars 2022.

Den nya PBL-taxan baserar sig på SKR:s (Sveriges kommuner och regioner) senaste taxekonstruktion och skiljer sig i många avseenden från tidigare PBL-taxa. Den praktiska tillämpningen av taxan har gett upphov till att det föreslås vissa ändringar i taxan. Miljö- och byggnadsförvaltningen eftersträvar att fortlöpande se över tillämpningen av taxan och då notera behovet av ändringar och förtydliganden.

Den nya PBL-taxan är uppdelad i två delar – en del med allmänna bestämmelser och en del som består av taxetabeller.

Samtliga föreslagna ändringar i den allmänna delen framgår av en jämförelse mellan de befintliga bestämmelserna i den allmänna delen, ursprungsdokumentet, och ett förslag på allmänna bestämmelser med inarbetade ändringar, reviderat dokument. Samtliga förslag på ändringar i taxetabellerna är, i ett underlag, gulmarkerade och nuvarande taxetabeller framgår av ett annat underlag. Samtliga förslag på ändringar, såväl i den allmänna delen som i taxetabeller, återfinns inarbetade i förslaget till ny reviderad taxa enligt, till protokollet tillhörande bilaga 2.

För att i beslutsfattandet enklare kunna hänvisa till den allmänna delen föreslås det att underrubrikerna numreras. Det föreslås att avgift inte ska utgå för åtgärder inom särskilt värdefull miljö som omfattas av utökad lovplikt. Detta föreslås regleras under en ny underrubrik i den allmänna delen (rubrik 4.13). Det föreslås vidare att prövningen av anmälningar till följd av utökad anmälningsplikt inom särskilt värdefull miljö avgiftsbefrias och att detta implementeras genom att avgifterna enligt punkterna A 17 och A 18 sätts ned till 0 kr.

Det föreslås att det i taxan tydligare framgår att avgiften vid avskrivning och avvisning baseras på nedlagd handläggningstid samt att avgiften vid avslag som utgångspunkt utgår med samma belopp som vid ett beviljande. Det föreslås dock att avgiften vid avslag under vissa förutsättningar får baseras på nedlagd handläggningstid. Föreslagna ändringar föreslås genom en

Kommunstyrelsens arbetsutskott

ändring i den allmänna delen under underrubriken 4.6 – ”Avgift vid avslag, avskrivning och avslag”.

I de fall en åtgärd kräver tekniskt samråd, men endast finns upptagen i taxetabell med uppgift om ”utan tekniskt samråd”, föreslås följande:

*I de fall en ansökt åtgärd kräver tekniskt samråd, men den ansökta åtgärden i taxetabell avgiftsbestämts utan tekniskt samråd, ska avgiften bestämmas till ett belopp som uppgår till 150 % av vad åtgärden avgiftsbestämts till utan tekniskt samråd. Höjningen om 50 % fördelas på så vis att avgiften för bygglovsprövningen höjs med 10 % av vad åtgärden avgiftsbestämts till utan tekniskt samråd och avgiften för genomförandet med 40 % av vad åtgärden avgiftsbestämts till utan tekniskt samråd.*

Det föreslås att ändringen implementeras genom att ovanstående stycke förs in under underrubriken 4.3.

Det föreslås att ändringar och tillbyggnader av en- och tvåbostadshus, vilka är av mindre omfattning, ska avgiftsbestämmas på sätt att avgiften reduceras med 50 %. Detta föreslås implementeras genom att det i aktuella punkter i taxetabellen (A 1.13 – A 1.24) lämnas upplysning om reduktion ifråga om mindre omfattande åtgärder.

Punkten A. 1.25 föreslås innehålla en fördelning av avgiften mellan vad som hänför sig till bygglovsprövning respektive genomförande. För närvarande anges endast ett totalt belopp om 14 970 kr. Det föreslås att det i taxan redovisas att bygglovsprövningen uppgår till 6 986 kr, motsvarande 7 timmars handläggningstid, och genomförandet till 7 984 kr, motsvarande 8 timmars handläggningstid. Fördelningen baseras på en bedömning av hur handläggningstiden fördelats mellan bygglovsprövning och genomförande.

Enligt punkten A 8.6 regleras ändring av en byggnad, om ändringen innebär att konstruktionen av byggnadens bärande delar berörs eller byggnadens planlösning påverkas avsevärt, med tekniskt samråd. Det föreslås att avgiften för prövningen justeras till 4 491 kr, motsvarande 4,5 timmars arbete, vilket innebär att avgiften totalt uppgår till 12 475 kr. Ändringen föreslås implementeras genom ändringar i punkten A 8.6.

Det föreslås en allmän nedjustering av taxan om 3 timmar beträffande avgifter för eldstäder, ventilationsanordningar samt anläggningar för vattenförsörjning eller avlopp. Ändringen föreslås implementeras genom ändringar i taxetabeller (A 8.9 – A 8.14).

Fasadändringar av andra byggnader än en- och tvåbostadshus föreslås regleras på sätt att en uppdelning görs dels om åtgärden kräver tekniskt samråd och dels om det rör sig om en mindre eller större fasadändring. Ändringen föreslås implementeras genom ändringar av punkterna A 2.25 –

## Kommunstyrelsens arbetsutskott

2.28, A. 57, A 58 samt genom tillskapandet av punkterna A 2.57.a och A 2.58.a.

Det föreslås en reduktion av avgiften vid prövningen av enklare komplementbyggnader i anslutning till byggnader som inte utgörs av en- eller tvåbostadshus samt även ifråga om byggbodar. Ändringar föreslås implementeras genom ändringar i punkterna A 2.38- A. 2.40.

Det föreslås att avgiftsregleringen för prövningen av skylt- och ljusanordningar justeras något. Det föreslås att avgiftsuttaget tar sin utgångspunkt i hur stor omgivningspåverkan åtgärden har och att tre avgiftsnivåer gäller för åtgärdstypen. En skylt med liten omgivningspåverkan innebär generellt än snabbare handläggning och vice versa. Ändringen föreslås implementeras genom ändring av taxetabell A 3.

Vid prövning av en anmälan om som innebär att en konstruktions bärande delar berörs enligt punkten A 8.6 utgår en avgift om 9 481 kr. Det föreslås en höjning till 12 475 kr med anledning av att tidsåtgången för bygglovsprövningen bedöms högre.

Avgifterna för strandskyddsdispens föreslås ändras genom att en uppdelning görs utifrån om det rör sig om en traditionell ansökan, om det finns en tidigare beslutad tomtplatsavgränsning samt om det rör sig om mindre enklare åtgärder som inte kräver platsbesök eller om det rör sig om en ansökan om dispens i samband med en ansökan om tillstånd för inrättande av enskilt avlopp. Ändringarna föreslås implementeras genom ändringar i taxetabell A 11.

Det föreslås att det i en ny taxebilaga 21 anges vilka bestämmelser som gäller för planavgifter och avgifter för planbesked. Det rör sig inte om några nya bestämmelser utan endast ett utdrag ur plan- och bygglovstaxa 2011, antagen av kommunfullmäktige 2011-06-16, § § § 159, reviderad genom beslut i kommunfullmäktige 2012-03-19. Sistnämnda taxan reglerar allttjämt planavgifter och avgifter för planbesked men i syfte att samla alla bestämmelser om PBL-taxan i ett (1) dokument föreslås det en ny taxebilaga 21.

### Bedömning

*Text hämtad från tjänsteskrivelsen:*

### Underrubriker i den allmänna delen

Den allmänna delen innehåller information om kommunens möjligheter att avgiftsbelägga sin verksamhet samt innehåller generella bestämmelser som gäller vid tillämpningen av taxan. Den allmänna delen är indelad under fem huvudrubriker. För att bestämma en avgift kan det ibland vara nödvändigt att hänvisa till den allmänna delen. I syfte att vid beslutsfattande enklare kunna

**Kommunstyrelsens arbetsutskott**

hänvisa till tillämpliga bestämmelser i den allmänna delen föreslås det att huvudkapitlen delas in i numrerade underrubriker.

**Avgifter för arbete med detaljplaner, områdesbestämmelser samt planbesked**

Med anledning av att arbetet med detaljplaner och planbesked numera inte fullgörs av miljö- och byggnadsnämnden lämnas i den nya PBL-taxan en upplysning om att avgifter för denna verksamhet istället regleras enligt tidigare fastställd PBL-taxa. I syfte att förenkla och minska antalet tillgängliga taxedokument föreslås att avgiftsbestämmelserna gällande detaljplaner och planbesked i den äldre PBL-taxan presenteras i den nya PBL-taxan genom en ny taxebilaga, taxebilaga A 21. Det sagda innebär ingen ändring av avgifterna i denna del, utan det rör sig enbart om att samla alla PBL-avgifter i ett (1) taxedokument.

**Justering av belopp för anmälan av eldstad m.m.(A 8.9- A 8.14)**

För prövning i ärenden gällande installation eller väsentlig ändring av eldstad eller rökkanal, utan tekniskt samråd, utgår enligt punkten A 8.9 en avgift om 6 487 kr. Beloppet baseras på en handläggningstid om 6,5 timmar. Bedömningen görs att den genomsnittliga handläggningstiden bör bestämmas till 3,5 timmar dels med anledning att den genomsnittliga handläggningstiden om 6,5 timmar ter sig något hög och dels med anledning att avgiften framstår som väl tilltagen vid en jämförelse av andra kommuners taxor.

Av motsvarande skäl föreslås sänkning motsvarande 3 timmar avseende avgifterna för installation eller väsentlig ändring av anordning för ventilation och anläggning för vattenförsörjning eller avlopp enligt punkterna A 8.10-14.

**Justering av belopp för ändring en byggnad, om ändringen innebär att konstruktionen av byggnadens bärande delar berörs m.m. (A 8.6)**

Enligt punkten 8.6 regleras ändring av en byggnad, om ändringen innebär att konstruktionen av byggnadens bärande delar berörs eller byggnadens planlösning påverkas avsevärt, med tekniskt samråd. Avgiften uppgår till 9 481 kr och är uppdelad på sätt att prövningen uppgår till ett belopp om 1 497 kr och genomförandet till ett belopp om 7 984 kr. Det föreslås att avgiften för prövningen justeras till 4 491 kr, motsvarande 4,5 timmars arbete, vilket innebär att avgiften totalt uppgår till 12 475 kr.



Kommunstyrelsens arbetsutskott

**Fördelning av avgift mellan bygglovsprövning och genomförande (A 1.25)**

I punkten A 1.25 anges att det vid nybyggnad av fler likartade en- eller tvåbostadshus utöver det första, i en och samma ansökan (gruppbebyggelse), utgår en avgift om 14 970 kr. Hur beloppet fördelats mellan lovprövning och genomförande anges dock inte i punkten A 1.25. Det föreslås att det i taxan redovisas att bygglovsprövningen uppgår till 6 986 kr, motsvarande 7 timmars handläggningstid, och genomförandet till 7 984 kr, motsvarande 8 timmars handläggningstid. Fördelningen baseras på en bedömning av hur handläggningstiden fördelats mellan bygglovsprövning och genomförande.

**Ändrad reglering gällande utökad lovplikt inom särskilt värdefull miljö m.m.** I den äldre PBL-taxan anges att bygglov inom områden, exempelvis Blekanområdet, som omfattas av utökad lovplikt är avgiftsfria. Den nya PBL-taxan saknar bestämmelser om avgiftsfrihet. Miljö- och byggnadsförvaltningen anser att det finns anledning att alltjämt avgiftsbefria prövning av åtgärder som inte omfattas av generell bygglovsplikt enligt PBL, men som kommunen kräver lov för enligt detaljplan eller områdesbestämmelser och som syftar till att säkerställa att särskilt värdefulla miljöer inte förvanskas. Det föreslås att det i taxans allmänna del införs en ny underrubrik, 4.13:

*4.13 Avgiftsbefrielse för vissa bygglovspliktiga åtgärder inom särskilt värdefull miljö Vid prövningen av åtgärder inom särskilt värdefull miljö som avser underhåll eller ändring av byggnadsverk eller bebyggelseområde som avses i 8 kap. 13 § PBL, vilka inte omfattas av generell bygglovsplikt, men som kommunen enligt bestämmelser i detaljplan eller områdesbestämmelser bestämt ska kräva bygglov enligt 9 kap. 8 § punkten 2 b PBL, utgår ingen avgift.*

**Avgiftsbefrielse för anmälningspliktiga åtgärder avseende byggnadsverk med särskilt bevarandevärde (A 8.17 och A 8.18)**

Med anledning av föreslagen avgiftsbefrielse för åtgärder enligt 9 kap. 8 § punkten 2 b PBL (se ovan) föreslås även att avgift ej heller ska utgå vid prövning av anmälningsärenden som rör underhåll av sådana byggnadsverk med särskilt bevarandevärde som omfattas av skyddsbestämmelser som har beslutats med stöd av 4 kap. 16 § eller 42 § första stycket 5 c PBL eller motsvarande äldre föreskrifter. Det föreslås därför att punkterna A 8.17 och A 8.18 ändras på så vis det i respektive avgiftskolumner anges 0 kr.



**Kommunstyrelsens arbetsutskott**

**Reducering av avgiften gällande vissa tillbyggnader och ändringar av en- eller tvåbostadshus**

I nuvarande taxa finns en möjlighet att sänka avgiften om det föreligger särskilda skäl. Tidsersättning får också används vid beräkning av avgift som inte kan avgiftsbestämmas med rimligt resultat enligt de i taxan förekommande tabellerna. Miljö- och byggnadsförvaltningen vill dock i möjligaste mån undvika att avvika från de i tabellerna angivna beloppen. Detta kräver emellertid att taxetabellerna i tillräcklig mån fångar upp olika åtgärder och att avgiftsbeloppet anpassas därefter. I detta syfte föreslås att åtgärderna ”tillbyggnad av mindre omfattning eller av enklare slag” och ”mindre omfattande ändring eller ändring av enklare slag” införs i taxebestämmelserna.

Det föreslås att avgifterna i denna del halveras i förhållande till nuvarande avgifter. Den föreslagna ändringen föreslås implementeras genom att det inom befintliga ärendetyper i löptext anges att avgiften reduceras med 50 % om åtgärderna är av mindre omfattning etc.

**Fasadändringar för andra byggnader än en- och tvåbostadshus (A 2.25, 26, 27, 28, 57, 57.a., 58 och 58.a)**

I nuvarande taxa regleras fasadändringar på andra byggnader än en- och tvåbostadshus på fyra ställen (A 2.25-26, A 2.27-28, A 2.57 och A 2.58). Det föreslås att fasadändringar delas upp i två kategorier – mindre och större ändringar, att avgiften beror på om åtgärden är planenlig, avviker från plan samt om det krävs tekniskt samråd eller inte.

Det föreslås att större fasadändring, utan tekniskt samråd regleras i punkten A 2.25 om åtgärden är planenlig och i punkten A 2.26 om åtgärden avviker från plan. Avgift vid planenligt utförande enligt punkten A 2.25 föreslås utgå med 11 477 kr och vid avvikelse från plan föreslås enligt punkten A 2.26 att avgift utgår med 14 596 kr.

Det föreslås att större fasadändring, med tekniskt samråd regleras i punkten A 2.27 om åtgärden är planenlig och i punkten A 2.28 om åtgärden avviker från plan. Avgift vid planenligt utförande enligt punkten A 2.27 föreslås utgå med 24 576 kr och vid avvikelse från plan föreslås enligt punkten A 2.28 att avgift utgår med 27 975 kr.

Det föreslås att mindre fasadändring, utan tekniskt samråd regleras i punkten A 2.57 om åtgärden är planenlig och i punkten A 2.57.a om åtgärden avviker från plan. Avgift vid planenligt utförande enligt punkten A 2.57 föreslås utgå med 7 485 kr och vid avvikelse från plan föreslås enligt punkten A 2.57.a att avgift utgår med 7 984 kr.

**Kommunstyrelsens arbetsutskott**

Det föreslås att mindre fasadändring, med tekniskt samråd, regleras i punkten A.2.58 om åtgärden är planenlig och i punkten A 2.58.a om åtgärden avviker från plan. Avgift vid planenligt utförande enligt punkten A 2.58 föreslås utgå med 14 721 kr och vid avvikelse från plan föreslås enligt punkten A 2.58.a att avgift utgår med 14 970 kr.

**Reglering av avgift för strandskyddsdispens – taxetabell A 11**

I nuvarande taxa tas avgift ut för prövning av strandskyddsdispens ut med ett belopp om 11 976 kr, motsvarande en handläggningstid om 12 timmar. Vid prövning av en utökning av gällande dispens utgår en avgift om 9 980 kr, motsvarande en handläggningstid om 10 timmar.

I nuvarande taxa finns en möjlighet att sänka avgiften om det föreligger särskilda skäl. Tidsersättning får också används vid beräkning av avgift som inte kan avgiftsbestämmas med rimligt resultat enligt de i taxan förekommande tabellerna. Miljö- och byggnadsförvaltningen vill dock i möjligaste mån undvika att avvika från de i tabellerna angivna beloppen. Detta kräver emellertid att taxetabellerna i tillräcklig mån fångar upp olika åtgärder och att avgiftsbeloppet anpassas därefter.

I detta syfte föreslås följande reglering:

Prövning av ansökan om dispens från strandskyddsbestämmelserna	11 976 kr
Prövning av ansökan om dispens från strandskyddsbestämmelserna för åtgärd inom sedan tidigare fastställd tomtplatsavgränsning	7 984 kr
Prövning av ansökan om dispens från strandskyddsbestämmelserna för mindre åtgärder som ej kräver platsbesök t.ex. elskåp eller kabelförläggning	3 992 kr
Prövning av dispens från strandskyddsbestämmelserna i samband med ansökan om tillstånd för inrättande av enskilt avlopp	3 992 kr

Det föreslås att ändringarna implementeras genom att taxetabell A 11 ändras enligt ovan.

**Avgift vid avslag, avskrivning och avvisning**

Det föreslås att det görs en tydligare åtskillnad mellan å ena sidan beslut om avvisning och avskrivning och å andra sidan beslut om avslag. Vid beslut om avskrivning och avvisning tas avgift ut baserat på nedlagd handläggningstid i ärendet. Vad gäller beslut om avslag är utgångspunkten istället att avgift tas ut i enlighet med den tidspuppskattning som gäller för bygglovsprövningen av aktuell ärendetyp. Det föreslås dock att avgiften vid beslut om avslag under vissa förutsättningar kan beräknas baserat på nedlagd handläggningstid i ärendet. Avgift baserad på handläggningstid vid beslut om avslag aktualiseras när det föreligger förhållanden som föranlett en

## Kommunstyrelsens arbetsutskott

mindre tidskrävande handläggning än den tidsuppskattning som gäller för ärendetypen.

Det förtydligas att det vid avslag tas ut avgift i enlighet med tidsuppskattningen för tillämplig ärendetyp och att uttag endast berör den del som avser själva bygglovsprövningen. Vidare föreslås det att avgiften vid avslag under vissa förutsättningar kan tas ut baserat på nedlagd handläggningstid i ärendet.

Det förtydligas att avgift utgår för nedlagd handläggningstid vid avskrivning och avvisning. Nedanstående text föreslås under rubriken ”4.6 Avgift vid avslag, avskrivning och avvisning”:

*Om en ansökan avslås tas avgift ut för nedlagt arbete i enlighet med tidsuppskattningen för tillämplig ärendetyp, varvid avgift endast utgår för bygglovsprövningen och ej för genomförandet. Om det i ett tidigt skede av handläggningen bedömts uppenbart att lov inte kan ges eller om andra skäl föranlett en klart kortare handläggningstid än den tidsuppskattning som gäller för ärendetypen, får avgift istället tas ut för den handläggningstid som lagts ned i ärendet.*

*För avslagsbeslut som upphävs av överprövande instans, och som innebär att bygglov beviljas, utgår dock avgift även för genomförandet när beslutet vunnit laga kraft. Avgiften för genomförandet kommer då tilläggfaktureras separat. Om ett ärende avskrivs eller avvisas tas avgift ut för den handläggningstid som lagts ned i ärendet.*

För avslagsbeslut som upphävs av överprövande instans, och som innebär att bygglov beviljas, utgår dock avgift även för genomförandet när beslutet vunnit laga kraft. Avgiften för genomförandet kommer då tilläggfaktureras separat.

Om ett ärende avskrivs eller avvisas tas avgift ut för den handläggningstid som lagts ned i ärendet.

### **Förtydligande angående beräkning av avgift när en i taxetabell upptagen åtgärd utan tekniskt samråd kräver tekniskt samråd**

Det är något oklart hur en åtgärd som kräver tekniskt samråd ska avgiftsbestämmas när åtgärden finns upptagen i taxebilaga men med angivande av ”utan tekniskt samråd”. Det föreslås att underrubriken 4.3 ges lydelsen ”Tilläggsdebitering då tekniskt samråd krävs, extra tekniskt samråd, startbesked med mera” och att ett nytt första stycke infogas under underrubriken 4.3:

*I de fall en ansökt åtgärd kräver tekniskt samråd, men den ansökta åtgärden i taxetabell avgiftsbestämts utan tekniskt samråd, ska avgiften bestämmas till*

**Kommunstyrelsens arbetsutskott**

*ett belopp som uppgår till 150 % av vad åtgärden avgiftsbestämts till utan tekniskt samråd. Höjningen om 50 % fördelas på så vis att avgiften för bygglovsprövningen höjs med 10 % av vad åtgärden avgiftsbestämts till utan tekniskt samråd och avgiften för genomförandet med 40 % av vad åtgärden avgiftsbestämts till utan tekniskt samråd.*

Den genomsnittliga mertiden som uppstår när en åtgärd kräver tekniskt samråd bedöms uppgå till ungefärligen 50 %, varvid 10 % avser bygglovsprövning och 40 % genomförandeåtgärder. Miljö- och byggnadsförvaltningen förespråkar fasta belopp baserat på tidsuppskattning framför timdebitering i de fall en åtgärd kräver tekniskt samråd men i taxetabell endast upptagits utan tekniskt samråd.

***Skylt- och ljusanordningar***

Enligt nuvarande taxa utgår avgift enligt nedan:

		Lovprövning	Genomförande
<b>Totalsumma</b>			
A.3.1	Sätta upp, flytta eller väsentligt ändra en skylt eller ljusanordning med liten omgivningspåverkan 6 986 kr	3 992 kr	2 994 kr
A.3.2	Sätta upp, flytta eller väsentligt ändra en skylt eller ljusanordning med stor omgivningspåverkan 9 980 kr	6 986 kr	2 994 kr
A.3.3	Ytterligare en skylt eller ljusanordning på samma fastighet, utöver den mest tidskrävande, i ansökningar som omfattar flera skyltar eller ljusanordningar 1 996 kr	1 996 kr	
A.3.4	Ytterligare en skylt eller ljusanordning på annan fastighet, utöver den mest tidskrävande, i ansökningar som omfattar flera skyltar eller ljusanordningar 1 996 kr	1 996	

Miljö- och byggnadsförvaltningen föreslår att avgiften vid prövningen istället delas in i tre kategorier utifrån åtgärdens omgivningspåverkan. Det föreslås också en justering av avgifterna. Följande ändringar föreslås:

		Lovprövning	Genomförande
<b>Totalsumma</b>			
A.3.1	Sätta upp, flytta eller väsentligt ändra en skylt eller ljusanordning 6 986 kr	3 992 kr	2 994 kr
A.3.2	Sätta upp, flytta eller väsentligt ändra en skylt eller ljusanordning 3 992 kr	1 996 kr	1 996 kr
A.3.3	med liten omgivningspåverkan Sätta upp, flytta eller väsentligt ändra en skylt eller ljusanordning med stor omgivningspåverkan 11 976 kr	8 982 kr	2 994 kr
A.3.4	Ytterligare en skylt eller ljusanordning på samma fastighet, utöver den mest tidskrävande, i ansökningar som omfattar flera skyltar eller ljusanordningar 1 996 kr	1 996 kr	
A.3.5	Ytterligare en skylt eller ljusanordning på annan fastighet, utöver den mest tidskrävande, i ansökningar som omfattar flera skyltar eller ljusanordningar 1 996 kr	1 996 kr	

***Enklare byggnader***

Det föreslås en reduktion av avgiften vid prövningen av enklare komplementbyggnader i anslutning till byggnader som inte utgörs av en- eller tvåbostadshus samt även ifråga om byggbodan. Denna typ av åtgärder

## Kommunstyrelsens arbetsutskott

kräver vanligtvis relativt lite handläggningstid. Det föreslås att det i taxetabell förtydligas att det rör sig om enklare komplementbyggnader och vidare föreslås en ändring av tidspuppskattningen som bedöms bättre motsvara genomsnittlig tidsåtgång för ärendetypen. Ändringarna föreslås implementeras genom ändringar i punkterna A 2.38- A. 2.40.

### Förslag till beslut

**Förvaltningens förslag** till beslut:

Miljö- och byggnadsnämndens beslutar att föreslå kommunstyrelsens arbetsutskott att föreslå kommunstyrelsen att föreslå kommunfullmäktige

- att besluta om att anta ändringar av nuvarande taxa 2022-02-24, § 36, genom antagande av reviderad taxa enligt bilaga 1 och
- att det i taxan anges att senaste revidering ägde rum vid tidpunkten för kommunfullmäktiges sammanträde med ikraftträdande dagen för justering av kommunfullmäktiges protokoll eller i samband med omedelbar justering.

### Miljö- och byggnadsnämndens beslut 2022-04-20

**Miljö- och byggnadsnämnden** beslutar att föreslå kommunstyrelsens arbetsutskott att föreslå kommunstyrelsen att föreslå kommunfullmäktige att:

1. besluta om att anta ändringar av nuvarande taxa 2022-02-24, § 36, genom antagande av reviderad taxa enligt till protokollet tillhörande bilaga 2 och att
2. det i taxan anges, att senaste revidering ägde rum vid tidpunkten för kommunfullmäktiges sammanträde med ikraftträdande dagen för justering av kommunfullmäktiges protokoll eller i samband med omedelbar justering.

### Deltar i debatten

I debatten deltar ledamot Magnus Pettersson (S).

### Propositionsordning

Ordförande Roger Fredriksson (M) konstaterar att det finns bara ett förslag till beslut och det är miljö- och byggnadsnämndens. Ordförande ställer proposition på förslaget och finner att arbetsutskottet bifaller detsamma.

### Beslut

Kommunstyrelsens arbetsutskott föreslår kommunstyrelsen att föreslå kommunfullmäktige att:

Kommunstyrelsens arbetsutskott

1. besluta om att anta ändringar av nuvarande taxa 2022-02-24, § 36, genom antagande av reviderad taxa enligt till protokollet tillhörande bilaga och att
2. det i taxan anges, att senaste revidering ägde rum vid tidpunkten för kommunfullmäktiges sammanträde med ikraftträdande dagen för justering av kommunfullmäktiges protokoll eller i samband med omedelbar justering.

---

Exp:

Kommunstyrelsen

**Kommunstyrelsens arbetsutskott**

§ 201

Dnr 2022-000028 009

## **Projekt Gribshunden - kompletteringsansökan till regionala utvecklingsmedel**

### **Sammanfattning**

Projektledare/kommunstrateg Anders Engblom berättar om bakgrunden till kompletteringsansökan till regionala utvecklingsmedel:

För att få in barn och ungas perspektiv har Projekt Gribshunden (museiprojektet) dragit igång ett pedagogiskt projekt som riktar sig till grundskolan.

Målet med projektet är att göra grundskolelever, från låg- till högstadium, delaktiga i museets innehåll och gestaltning.

Resultaten - en Ronnebymodell för arbete med barn och ungas inflytande inom museisektorn, men även att de konkreta resultaten kan vara till hjälp för andra museer i deras arbete med att skapa attraktiva besöksmål för unga.

Ronneby KF har år i budget år 2022 beviljat tilläggsanslag motsvarande 50 % av beräknad lönekostnad för projektarbetet, dvs. 235tkr av totalt 470tkr.

Förväntan var att Regionen skulle bidra med resterande 50 %.

Regionen tillstyrkte projektet och beviljade 105tkr (regionala utvecklingsmedel- kultur) för att täcka merkostnader för projektets genomförande (busskostnader för elever, material och ex. fikakostnader för elever) men beviljade inte medel för lönekostnader.

För möjligheten att genomföra projektet även i höst behöver medel sökas för de lönekostnader som saknas.

Kompletteringsansökan gäller 180tkr för år 2022 för att täcka lönekostnader för projektmedarbetare. Projektarbetet bedöms till omfattning att vara 60 % av en heltidstjänst.

### **Förslag till beslut**

Kommunstyrelsens arbetsutskott godkänner kompletteringsansökan avseende Regionala utvecklingsmedel för "Förstudie internationellt besöksmål Ronneby".

**Kommunstyrelsens arbetsutskott**

**Propositionsordning**

Ordförande Roger Fredriksson (M) konstaterar att det finns bara ett förslag till beslut och det är tjänsteförslaget. Ordförande ställer proposition på förslaget och finner att arbetsutskottet bifaller detsamma.

**Beslut**

Kommunstyrelsens arbetsutskott godkänner kompletteringsansökan avseende Regionala utvecklingsmedel för "Förstudie internationellt besöksmål Ronneby"

---

Exp:

Projektledare Anders Engblom



**Kommunstyrelsens arbetsutskott**

§ 202

Dnr 2021-000720 192

**Besvarande av motion från Peter Bowin (V) och Omid Hassib (V) om införande av skolfrukost på högstadieskolorna i kommunen**

Protokollsutdrag utbildningsnämnden 2022-04-13 § 76

**Sammanfattning**

Vänsterpartiet i Ronneby har genom Peter Bowin (V) och Omar Hassib (V) lämnat in nedanstående motion till kommunfullmäktige som remitterat motionen till utbildningsnämnden för yttrande:

*Motion om införande av skolfrukost på högstadieskolorna i kommunen.*

*Barnfattigdom och klasskillnader slår hårt mot våra unga. Vi i Vänsterpartiet tycker därför att skolan ska ta sitt kompensatoriska uppdrag på allvar och se till att inget barn behöver gå hungrigt genom en skoldag. Därför motionerar vi om att varje elev på högstadiet ska erbjudas frukost i skolan. Liksom skollunch behöver alla äta frukost för att orka med skoldagen, därför borde även frukost serveras i skolan. Att frukosten är dagens viktigaste måltid vet de flesta. Det ändrar inte det faktum att många, särskilt barn i högstadieåldern, slarvar särskilt mycket med just detta mål. Vad följderna blir vet vi också; det är numera vetenskapligt bevisat att både ork, uthållighet och koncentration blir avsevärt sämre, och lektionerna därmed mycket bråkigare än de behöver vara, om det slarvas med matintaget, och då speciellt när det gäller frukosten.*

*I flera år har man testat olika frukostprojekt i olika skolor. Alla med samma resultat: Eleverna blir mer koncentrerade och presterar bättre. Detta var också resultatet i Ronneby där man provade skolfrukost ett par terminer under 2009- 2010. - Inom den internationella forskningen finns en stor samstämmighet om att bra mat i samband med skoldagen leder till bland annat förbättrad koncentration, ökad närvaro och ökat välbefinnande.*

*Dessutom visar forskningen att de barn som äter en ensidig kost hemma lär sig att äta mer varierat i skolan. Den kostnad som det skulle innebära för kommunen att erbjuda alla elever gratis frukost i skolan skulle med råge "betala sig" i form av lugnare lektioner, lägre sjukfrånvaro, bättre skolprestationer och friskare barn! Sammantaget skulle det bidra till att förbättra skoldagen i sin helhet. Vänsterpartiet anser därför att det är hög tid att det kompensatoriska uppdraget tas på allvar av politiken genom att*

## Kommunstyrelsens arbetsutskott

*erbjuda skolfrukost. Vänsterpartiet föreslår därför att det ska tas fram förslag för hur skolorna kan erbjuda frukost åt eleverna.*

### Bedömning

Intentionerna i motionen är goda och såväl forskning som beprövad erfarenhet visar att det är gynnsamt med skolfrukost ur många perspektiv. Frukosten räknas dock inte som skolmåltid och ligger således inte på skolans ansvar att servera.

Motionen hänvisar till skolans kompensatoriska uppdrag. I skolans kompensatoriska uppdrag ingår det att skapa förutsättningar för alla elever att nå målen med utbildningen. I Skollagen (4 § 1 kap) står det att ” I utbildningen ska hänsyn tas till barns och elevers olika behov. Barn och elever ska ges stöd och stimulans så att de utvecklas så långt som möjligt. En strävan ska vara att uppväga skillnader i barnens och elevernas förutsättningar att tillgodogöra sig utbildningen.”

För att få en tydligare bild av hur vi ska tolka elevernas behov och olika förutsättningar i det här sammanhanget tar vi hjälp av Skolverket. De nämner bland annat extra anpassningar och särskilt stöd samt lovskola och läsa, skriva, räkna-garantin som kompensatoriska insatser. Det vill säga insatser som handlar om att anpassa själva undervisningen efter elevernas behov.

I tider när skolan måste prioritera sina insatser behöver insatser kopplade till undervisningen komma i första hand. Kostnaden för att införa skolfrukost är svår att beräkna, eftersom vi inte vet hur många elever som skulle nyttja den. Men om vi kalkylerar med att hälften av eleverna skulle nyttja möjligheten till frukost skulle den totala kostnaden per år landa på 1 043 605 kronor. I den kostnaden ligger såväl kostnad för livsmedel som för personal (källa: kostenheten).

### Förslag till beslut

Föreslås att utbildningsnämnden föreslår kommunfullmäktige att föreslå kommunstyrelsen att avslå motionen med motiveringen att skolfrukost inte är en del av skolans kompensatoriska uppdrag och att det saknas medel i verksamhetens budget för att kunna erbjuda eleverna på högstadiet frukost.

### Utbildningsnämndens beslut 2022-04-13

Utbildningsnämnden föreslår kommunstyrelsen att föreslå kommunfullmäktige att avslå motionen med motiveringen att skolfrukost inte är en del av skolans kompensatoriska uppdrag och att det saknas medel i verksamhetens budget för att kunna erbjuda eleverna på högstadiet frukost.

## Kommunstyrelsens arbetsutskott

### Deltar i debatten

I debatten deltar ordförande Roger Fredriksson (M), ledamöterna Peter Bowin (V), Magnus Pettersson (S)

### Yrkanden

Ordförande Roger Fredriksson (M) yrkar bifall till utbildningsnämndens förslag till beslut.

Ledamot Peter Bowin (V) yrkar med instämmande av Magnus Pettersson (S) bifall till motionen.

### Propositionsordning

Ordförande Roger Fredriksson (M) ställer proposition på framförda yrkanden och finner att arbetsutskottet bifaller yrkandet om bifall till motionen.

Omröstning begärs och följande beslutsgång godkännes:

Ja-röst för bifall till Peter Bowins (V) m.fl. yrkandet om bifall till motionen

Nej-röst för Roger Fredrikssons (M) yrkandet om bifall till utbildningsnämnden förslag till beslut.

### Omröstningsresultat

Efter företagen omröstning i enlighet med nedan angavs tre (3) ja-röster, två (2) nej-röster och två (2) som avstår varför arbetsutskottet beslutat att bifalla yrkandet om bifall till motionen.

Namn	Ja	Nej	Avstår
Roger Fredriksson (M)		X	
Kenneth Michaelsson (C)		X	
Magnus Pettersson (S)	X		
Tommy Andersson (S)	X		
Peter Bowin (V)	X		
Nicolas Westrup (SD)			X
Bengt Sven Åke Johansson (SD)			X
<b>Totalt</b>	<b>3</b>	<b>2</b>	<b>2</b>

### Beslut

Kommunstyrelsens arbetsutskott föreslår kommunstyrelsen besluta att föreslå kommunfullmäktige besluta att bifalla motionen om att det ska tas fram förslag för hur skolorna kan erbjuda frukost åt eleverna.

**Kommunstyrelsens arbetsutskott**

**Reservation**

Ordförande Roger Fredriksson (M) och ledamot Kenneth Michaelsson (C) reserverar sig mot beslutet.

---

Exp:

Kommunstyrelsen

Kommunstyrelsens arbetsutskott

§ 203

Dnr 2021-000099 192

## Besvarande av motion från Peter Bowin (V) och Omid Hassib (V) - att fixarlagen återinförs för hjälp både inomhus och ute till de som behöver hjälp enligt biståndsbedömning

Protokollsutdrag vård- och omsorgsnämnden 2022-03-30 § 49

### Sammanfattning

Protokollsutdrag från vård- och omsorgsnämnden 2021-09-29 § 137  
Fixarlaget hade sin placering på arbetsmarknadsenheten och bemannades med personer man bedömde stod långt ifrån arbetsmarknaden. Syftet med fixarlaget var att skapa sysselsättning och arbetsträning åt personer som stod långt ifrån arbetsmarknaden samt hjälpa personer över 65 år med diverse sysslor de inte klarade av på egen hand. Då fixarlaget konkurrerade med privata företag som erbjöd hushållsnära tjänster så som snöskottning och trädgårdsarbete, valde man att lägga ner verksamheten 2013. Numera finns ett litet fixarlag som har sin placering i funktionsstöd som kallas "hemfixare".

### Hemfixare

Inom socialförvaltningens dagliga verksamhet "hemfixarna" erbjuds äldre personer som är 67 år och äldre, en kostnadsfri hjälp med riskfyllda vardagliga sysslor med syfte att förebygga fallskador. Enligt beslut i socialnämnden 2014-02-25 antogs följande riktlinjer för hemfixarens service: byte av gardiner; sätta upp och byta batterier i brandvarnare; byta glödlampor; lysrör och proppar; flytta lättare möbler och mattor; fästa upp sladdar; flytta lättare saker till och från vindsförråd och källare; plocka fram och bort julsaker.

### Utdrag ut motionen

"Tidigare fanns fixarlaget som hjälpte de äldre som ville bo kvar i sina hus och trädgårdar. De var till stor hjälp och mycket uppskattade. I dag har vi ett kraftigt reducerat "fixarlag" och resten har lämnats till rut- och rotavdrag, något som många inte har råd med eller kan administrerar. Vi yrkar därför på att Ronneby kommun undersöker möjligheterna att återinföra Fixarlag med ovan beskrivna funktioner. Detta får gärna ske i samarbete med pensionärsorganisationer m. fl"

## Kommunstyrelsens arbetsutskott

### Bedömning

Huvudregeln är att kommunen inte får konkurrera med privata aktörer när det gäller t.ex. försäljning av varor och tjänster, enligt konkurrenslagen. Enligt konkurrenslagen ska dock kommunen inte meddelas förbud mot försäljningen om den är *försvarbar från allmän synpunkt*. När annan lagstiftning ger kommunen rätt till försäljning av varor/tjänster går speciallagstiftningen före konkurrenslagen då den anses försvarbar från allmän synpunkt.

Ett exempel på en lagstiftning som ger kommunen vissa befogenheter till försäljning är lagen (2009:47) om kommunala befogenheter. 2 kap. 7 § i lagen ger kommunen rätt att:

*”Kommuner får utan föregående individuell behovsprövning tillhandahålla servicetjänster åt personer som fyllt 68 år. Med servicetjänster avses tjänster som är avsedda att förebygga skador, olycksfall eller ohälsa och som inte utgör personlig omvårdnad.”*

Att t.ex. byta en glödlampa kan vara en tämligen enkel uppgift för en yngre person vid god vigör men betydligt mera problematiskt och riskfyllt för en äldre person med nedsatt rörelseförmåga. Kommunen kan då som en ”servicetjänst” ombesörja lampbytet, vilket man i dagsläget också gör via hemfixarna.

Kommunerna avgör själva vilka slags tjänster som bör tillhandahållas de äldre, från vilken ålder de ska erbjudas och hur de ska tillhandahållas. Vissa ”servicetjänster” kan erbjudas alla över 68 år, medan andra kan erbjudas dem som fyllt 75 år. Alla kommunmedborgare över viss ålder har då rätt att få tjänsten utförd på samma villkor, oavsett var i kommunen vederbörande är bosatt. För sina tjänster får kommunen ta ut skäliga avgifter, dock med hänsyn till självkostnadsprincipen.

Med ovan motivering är förvaltningens bedömning är att det inte är möjligt att återinföra den ursprungliga varianten av fixarlag.

### Förslag till beslut

Vård- och omsorgsnämnden beslutar att delge kommunstyrelsen följande:

1. Efter kommunjurist Julia Brorssons bifogade yttrande ser vård- och omsorgsnämnden inget hinder för att återinföra fixarlaget men anser att uppdraget bör åläggas annan nämnd.

För vård- och omsorgsnämndens del anses motionen besvarad.

### Vård- och omsorgsnämndens beslut 2022-03-30

Vård- och omsorgsnämnden beslutar att delge kommunstyrelsen följande:

## Kommunstyrelsens arbetsutskott

1. Efter kommunjurist Julia Brorssons bifogade yttrande ser vård- och omsorgsnämnden inget hinder för att återinföra fixarlaget men anser att uppdraget bör åläggas annan nämnd.

För vård- och omsorgsnämndens del anses motionen besvarad.

### **Arbetsutskottets beslut 2022-04-25**

Kommunstyrelsens arbetsutskott bordlägger ärendet.

### **Deltar i debatten**

I debatten deltar ordförande Roger Fredriksson (M), ledamöterna Peter Bowin (V), Bengt Sven Åke Johansson (SD), Nicolas Westrup (SD), Tommy Andersson (S) och Kenneth Michaelsson (C).

### **Yrkanden**

Ledamot Peter Bowin (V) yrkar med instämmande av Bengt Sven Åke Johansson (SD), Nicolas Westrup (SD) och Tommy Andersson (S) att motionen remitteras till socialnämnden för vidare utredning och förslag.

### **Propositionsordning**

Ordförande Roger Fredriksson (M) ställer proposition på framfört yrkande och finner att arbetsutskottet bifaller detsamma.

### **Beslut**

Kommunstyrelsens arbetsutskott remitterar motionen till socialnämnden för vidare utredning och förslag.

---

Exp:

Socialnämnden

**Kommunstyrelsens arbetsutskott**

§ 204

Dnr 2022-000180 192

**Besvarande av motion från Mia Persson (MP) gällande SFI för flyktingar från Ukraina samt förskoleplatser till deras barn**

Projektkoordinator/ utredare Berina Džafić lämnar följande beslutsförslag:

**Sammanfattning**

Mia Persson (MP) yrkar i motion daterad 2022-03-26 att:

- Ronneby kommun erbjuder SFI till vuxna flyktingar från Ukraina

Ronneby kommun erbjuder förskoleplatser om minst 15 timmar i veckan till barn i förskoleålder från Ukraina

**Bedömning**

Enligt 29 kapitlet 2-3 § skollagen räknas personer från Ukraina som har fått uppehållstillstånd med tillfälligt skydd enligt skollagen som bosatta, men precis som för övriga asylsökande är deras rätt till utbildning begränsad. De har inte rätt till SFI eller annan utbildning inom Komvux.

Regeringen har gjort ändring i en förordning så att alla flyktingar som kommer till Sverige via massflyktsdirektivet får tillgång till undervisning i svenska oavsett vilket boende de har. Satsningen ”Svenska från dag ett” organiseras av studieförbunden i form av studiecirklar eller liknande.

Studieförbunden i Ronneby kommun erbjuder dessa svenska kurser dit ukrainska flyktingar kan vända sig och delta.

Ronneby kommun kommer fortsatt att följa skollagen och inte erbjuda SFI till flyktingar från Ukraina.

Avseende förskoleplats till ukrainska barn så har dessa rätt till förskola om familjen har sökt asyl eller fått uppehållstillstånd enligt EU:s massflyktsdirektiv hos Migrationsverket. Rätten till förskola gäller sedan på samma villkor som för svenska medborgare. Det vill säga att vårdnadshavaren ska arbeta, studera eller vara arbetssökande (anmälda till Arbetsförmedlingen). Barn, vars föräldrar är arbetslösa, ska från och med ett års ålder erbjudas förskola under minst tre timmar per dag eller 15 timmar i



## Kommunstyrelsens arbetsutskott

veckan. Barn i åldern 3-5 år har rätt till allmän förskola utan krav på vårdnadshavarens sysselsättning.

### **Förslag till beslut**

Kommunstyrelsens arbetsutskott föreslår besluta att föreslå kommunstyrelsen föreslå kommunfullmäktige att avslå motionen.

### **Arbetsutskottets beslut 2022-04-25**

Kommunstyrelsens arbetsutskott bordlägger ärendet.

### **Deltar i debatten**

I debatten deltar ordförande Roger Fredriksson (M) och Nicolas Westrup (SD).

### **Yrkanden**

Nicolas Westrup (SD) yrkar bifall till förslag till beslut.

### **Propositionsordning**

Ordförande Roger Fredriksson (M) ställer proposition på förslaget och finner att arbetsutskottet bifaller detsamma.

### **Beslut**

Kommunstyrelsens arbetsutskott föreslår kommunstyrelsen föreslå kommunfullmäktige att avslå motionen.

---

Exp:

Kommunstyrelsen

**Kommunstyrelsens arbetsutskott**

§ 205

Dnr 2022-000171 109

## **Besvarande av MEDBORGARFÖRSLAG använd Snäckebacksskolan som tillfällig bostad för flyktingar från Ukraina**

Mark- och exploateringschef Anna Hinseäng lämnar följande beslutsförslag:

### **Sammanfattning**

Ett medborgarförslag har inkommit om att använda Snäckebacksskolan som tillfällig bostad för flyktingar från Ukraina.

### **Bedömning**

Ett medborgarförslag har inkommit om att använda Snäckebacksskolan som tillfällig bostad för flyktingar från Ukraina. Förslaget registrerades 19 mars. Tilldelning av projektet rivning och om/nybyggnation av Snäckebacksskolan skedde i maj 2021 men tilldelningen överklagades. Överklagandet avslögs och vann laga kraft i januari 2022. Projektet är därmed lite drygt åtta månader försenat. Entreprenadkontrakt har skrivits och projektet startade i början av februari. Det innebär att om ett avbrytande av projektet drabbas kommunen av skadeståndsanspråk. Utöver skadeståndsanspråk vid ett avbrytande så får ett avbrytande även konsekvenser på den skolorganisation som nu är under uppbyggnad. Om ett färdigställande inte sker inom den tid som planerats så drabbas kommunen av merkostnader bland annat i form av hyra av externa paviljonger.

Någon möjlighet till avbrytande finns således inte och medborgarförslaget ska därför avslås.

### **Förslag till beslut**

Kommunstyrelsens arbetsutskott beslutar föreslå Kommunstyrelsen besluta föreslå Kommunfullmäktige besluta avslå medborgarförslaget.

### **Propositionsordning**

Ordförande Roger Fredriksson (M) konstaterar att det finns bara ett förslag till beslut och det är tjänsteförslaget. Ordförande ställer proposition på förslaget och finner att arbetsutskottet bifaller detsamma.

**Kommunstyrelsens arbetsutskott**

**Beslut**

Kommunstyrelsens arbetsutskott föreslår kommunstyrelsen att avslå medborgarförslaget.

---

Exp:

Kommunstyrelsen

Kommunstyrelsens arbetsutskott

§ 206

Dnr 2022-000137 109

## Besvarande av MEDBORGARFÖRSLAG återvinning av material från Snäckebacksskolan

Mark- och exploateringschef Anna Hinseäng lämnar följande beslutsförslag:

### Sammanfattning

Ett medborgarförslag har inkommit om att återvinna material i form av möbler mm från Snäckebacksskolan.

### Bedömning

Ett medborgarförslag har inkommit om att återvinna material i form av möbler mm från Snäckebacksskolan. Förslagsställaren har önskat att kommunen förmedlar ut till exempel föreningar det material som blir över från Snäckebacksskolan när skolan tagit det som ska sparas.

Snäckebacksskolan är tömd och rivning påbörjad. Fastighetsavdelningen har sparat en hel del material (ex elmaterial, brandmaterial, dörrar, fönster, stegar etc) som kommer att användas i andra projekt eller på andra platser där saker behöver ersättas. Skolororganisationen har sparat en hel del material på annan plats för att sen föra det tillbaka till Snäckebacksskolan eller till andra skolor där behov finns. De uppstoppade djuren som var i bra skick är sparade och kommer att finnas i skolmiljöer även framöver.

Kommunen hade som intention att det skulle bli någon form av möjlighet för allmänheten att köpa överblivet material men det blev tyvärr ingen sådan möjlighet.

### Förslag till beslut

Kommunstyrelsens arbetsutskott beslutar föreslå Kommunstyrelsen besluta föreslå Kommunfullmäktige besluta avslå medborgarförslaget.

### Propositionsordning

Ordförande Roger Fredriksson (M) konstaterar att det finns bara ett förslag till beslut och det är tjänsteförslaget. Ordförande ställer proposition på förslaget och finner att arbetsutskottet bifaller detsamma.

Kommunstyrelsens arbetsutskott

**Beslut**

Kommunstyrelsens arbetsutskott föreslår kommunstyrelsen att avslå medborgarförslaget.

---

Exp:

Kommunstyrelsen

Kommunstyrelsens arbetsutskott

§ 207

Dnr 2020-000658 109

## Besvarande av MEDBORGARFÖRSLAG angående trafiksituationen vid Lidl-/Preeminfarten

Mark- och exploateringschef Anna Hinseäng lämnar följande beslutsförslag:

### Sammanfattning

Förslagsskrivaren skriver följande: Trafiksituationen vid Lidl-/Preeminfarten Jag föreslår att utfarten från CPL Verktyggsgatan söderut utökas till två filer, vilket skulle förbättra trafiksäkerheten och trafikflödet. Bilister som skall svänga in till Lidl och måste lämna företräde för mötande trafik stoppar upp trafiken med risk för köbildning och i värsta fall kökrockar

### Bedömning

Ett medborgarförslag har inkommit om att ändra infarten vid Lidl/Preem för att förbättra trafiksituationen. Förslagsställaren föreslår att utfarten från cirkulationsplatsen Verktyggsgatan söderut utökas till två filer, vilket skulle förbättra trafiksäkerheten och trafikflödet.

Teknik- Fritid- och Kulturnämnden har yttrat sig över medborgarförslaget och deras svar lyder: Kommunstyrelsen har givit Strategiska utvecklingsenheten i uppdrag att ta fram en FÖP för området längs Karlshamnsvägen och att Mark och exploateringsenheten arbetar med ny in- och utfart till Karossen så anser TFK att medförslaget anses besvarat genom att dessa enheter arbetar strategiskt med trafiken på Karlshamnsvägen.

Mark- och exploateringsenheten har under 2021 jobbat med alternativa lösningar för in- och utfart mot Stora COOP som öppnar i april 2022. Utredning visar att det är möjligt att anlägga två fält ut från cirkulationen men att problem finns, dels ledningar, dels markägarfråga dels detaljplanefråga. Något beslut finns inte om att genomföra förändringar i aktuell cirkulationsplats men att det är möjligt framöver att förändringar sker.

### Förslag till beslut

Kommunstyrelsens arbetsutskott beslutar föreslå Kommunstyrelsen besluta föreslå Kommunfullmäktige besluta avslå medborgarförslaget.

**Kommunstyrelsens arbetsutskott**

**Deltar i debatten**

I debatten deltar ordförande Roger Fredriksson (M), ledamöterna Bengt Sven Åke Johansson (SD) och Peter Bowin (V).

**Yrkanden**

Ordförande Roger Fredriksson (M) yrkar med instämmande av Peter Bowin (V) att ärendet återremitteras.

Bengt Sven Åke Johansson (SD) yrkar att medborgarförslaget bifalles.

**Propositionsordning**

Ordförande Roger Fredriksson (M) ställer proposition på framförda yrkanden och finner att arbetsutskottet bifaller yrkandet om återremiss.

**Beslut**

Kommunstyrelsens arbetsutskott återremitterar ärendet.

---

Exp:

Anna Hinseäng, mark- och exploateringsenheten

**Kommunstyrelsens arbetsutskott**

§ 208

Dnr 2021-000263 109

## **Besvarande av MEDBORGARFÖRSLAG - spontanidrottsplats vid Kallingskolan**

Mark- och exploateringschef Anna Hinseäng lämnar följande beslutsförslag:

### **Sammanfattning**

Ett medborgarförslag har inkommit om att inrätta en spontanidrottsplats på Kallingskolans skolgård. Förslagsställarna tycker att det är för små mål på skolgården samt att man tycker asfalten är en skaderisk.

### **Bedömning**

Ett medborgarförslag har inkommit om att inrätta en spontanidrottsplats på Kallingskolans skolgård. Förslagsställarna tycker att det är för små mål på skolgården samt att man tycker asfalten är en skaderisk.

Byggandet av spontanidrottsplatser följer en bestämd investeringsplan och den sista att genomföras i det paketet är den i Hallabro. De spontanidrottsplatser som finns nu i kommunen har en geografisk spridning som också varit en del av det uppdraget. I Kallinge finns en spontanidrottsplats belägen på Slättagårdsskolan. Det finns tyvärr inga ytterligare medel avsatta för spontanidrottsplatser.

Teknik- Fritid- och Kulturförvaltningen har hörts i ärendet och delar ovan beskrivning och har inget ytterligare att anföra till ärendet.

### **Förslag till beslut**

Kommunstyrelsens arbetsutskott beslutar föreslå Kommunstyrelsen besluta föreslå Kommunfullmäktige besluta avslå medborgarförslaget.

### **Yrkanden**

Ledamot Tommy Andersson (S) yrkar att medborgarförslaget ska anses besvarat istället.

### **Propositionsordning**

Ordförande Roger Fredriksson (M) ställer proposition på framfört yrkande och finner att arbetsutskottet bifaller detsamma.



Kommunstyrelsens arbetsutskott

**Beslut**

Kommunstyrelsens arbetsutskott föreslår kommunstyrelsen föreslå kommunfullmäktige besluta att anse medborgarförslaget vara besvarat.

---

Exp:

Kommunstyrelsen

Kommunstyrelsens arbetsutskott

§ 209

Dnr 2021-000223 109

## Besvarande av MEDBORGARFÖRSLAG placera en vägbom vid Skärsjön

Mark- och exploateringschef Anna Hinseäng lämnar följande beslutsförslag:

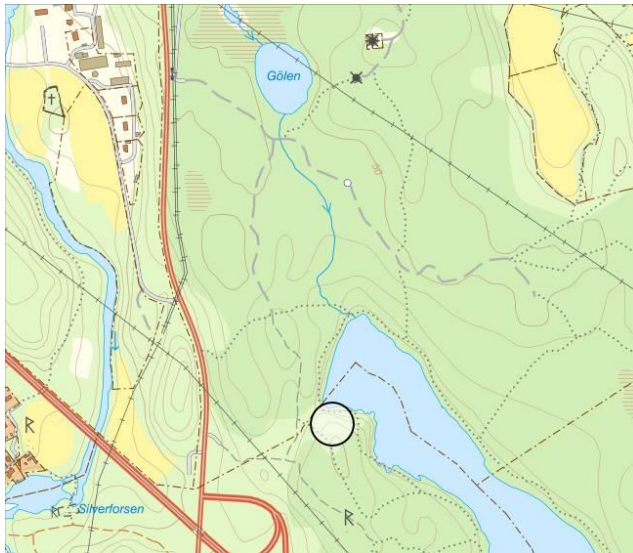
### Sammanfattning

Ett medborgarförslag har inkommit som gäller Skärsjö-området och möjligheten till att begränsa trafik fram till sjön.

### Bedömning

Ett medborgarförslag har inkommit som gäller Skärsjö-området och möjligheten till att begränsa trafik fram till sjön. Det framkommer att förslagsställaren tycker att trafiken fram till sjön har ökat de senaste åren och att folk parkerar sina bilar ända ut på klippställarna. Förslagsställaren önskar att man ser över möjligheterna till sätta bom för att förhindra trafik men tillåta gång, cykel och häst.

På kartbilden nedan är det ställe som bilar brukar parkera ut på klippställarna:



I samband med att Skogsbrynets förskola öppnades såg man över de bommar som fanns på plats i området och gjorde mindre justeringar. Räddningstjänsten och gatuheten behöver tillgång till området dels för skötsel dels för räddningssituationer eller exempelvis brand. Några ytterligare bommar bedöms inte behövas i området. Teknik-, Fritid- och Kulturförvaltningen har yttrat sig och delar uppfattningen om att ytterligare bommar inte behövs i området.

Justerandes sign

Utdragsbestyrkande

**Kommunstyrelsens arbetsutskott**

Med ovanstående bedöms medborgarförslaget vara besvarat.

**Förslag till beslut**

Kommunstyrelsens arbetsutskott beslutar föreslå Kommunstyrelsen besluta föreslå Kommunfullmäktige besluta anse medborgarförslaget besvarat.

**Arbetsutskottets beslut 2022-04-25**

Kommunstyrelsens arbetsutskott bordlägger ärendet.

**Propositionsordning**

Ordförande Roger Fredriksson (M) konstaterar att det finns bara ett förslag till beslut och det är tjänsteförslaget. Ordförande ställer proposition på förslaget och finner att arbetsutskottet bifaller detsamma.

**Beslut**

Kommunstyrelsens arbetsutskott föreslår kommunstyrelsen besluta att anse medborgarförslaget besvarat.

---

Exp:

Kommunstyrelsen

**Kommunstyrelsens arbetsutskott**

§ 210

Dnr 2021-000413 109

## **Besvarande av MEDBORGARFÖRSLAG Blåljusbyggnad där även polisstationen ingår**

Mark- och exploateringschef Anna Hinseäng lämnar följande beslutsförslag:

### **Sammanfattning**

Ett medborgarförslag har inkommit om att en placering av en blåljusbyggnad bör ske vid E22 samt att även polisstationen ska ingå i den bygganden.

### **Bedömning**

Medborgarförslaget gäller placering av en så kallad blåljusbyggnad där fler funktioner inom blåljus är samlade. Mark- och exploateringsenheten har i uppdrag från Kommunfullmäktige att utreda placering av en ny brandstation. Den utredningen pågår och beräknas presenteras politiskt i april eller maj 2022. Lokaliseringsutredningen tittar på flera lämpliga platser och kommer att peka på några alternativa placeringar i närheten av Ronneby. Norra avfarten från E22 är en av de platser som utreds. Hänsyn ska också tas till pågående organisationsutredning av Räddningstjänsten som pågår parallellt. Lokaliseringsutredningen är ett första steg i beslut om ny brandstation. Kommande beslut får avgöra vilken typ av byggnad som i så fall ska byggas, ren brandstation eller en så kallad blåljusbyggand med flera funktioner. Tidigare ärenden kopplade till ny eller ombyggd brandstationen avser endast just brandstation. Lokaliseringsutredningen tar ingen hänsyn till blåljusfunktioner i sin helhet på samma plats. Fördelar finns med samlade funktioner men det är flera parametrar som ska vägas in.

### **Förslag till beslut**

Kommunstyrelsens arbetsutskott beslutar föreslå Kommunstyrelsen besluta föreslå Kommunfullmäktige besluta anse medborgarförslaget besvarat.

### **Arbetsutskottets beslut 2022-04-25**

Kommunstyrelsens arbetsutskott bordlägger ärendet.

### **Propositionsordning**

Ordförande Roger Fredriksson (M) konstaterar att det finns bara ett förslag till beslut och det är tjänsteförslaget. Ordförande ställer proposition på förslaget och finner att arbetsutskottet bifaller detsamma.

**Kommunstyrelsens arbetsutskott**

**Beslut**

Kommunstyrelsens arbetsutskott föreslår kommunstyrelsen besluta att anse medborgarförslaget besvarat.

---

Exp:

Kommunstyrelsen

**Kommunstyrelsens arbetsutskott**

§ 211

Dnr 2022-000055 109

## **Besvarande av MEDBORGARFÖRSLAG sänk vattennivån och konstfrys dammen vid stadshuset**

Mark- och exploateringschef Anna Hinseäng lämnar följande beslutsförslag:

### **Sammanfattning**

Ett medborgarförslag har inkommit där förslagsställaren föreslår att vattennivån i dammen vid Ronneby kommuns stadshus sänks för att sedan konstfrysa vattnet. Förslagsställaren menar vidare att kylutrustningen bör vara av sådan karaktär att värmen kan återvinnas och ge ett tillskott inne i Stadshuset

### **Bedömning**

Teknik-, fritid- och kulturförvaltningen har yttrat sig om medborgarförslaget enligt följande: Förvaltningen svarade 200414 på ett medborgarförslag som hade vissa likheter med det aktuella. I svaret gällande det medborgarförslaget fanns en kostnads kalkyl baserad på en offert angiven. Nedan redovisas samma kalkyl, kalkylen är inte helt rättvisande då den är baserad på en mobil yta med sarg men bör kunna användas för att ge en rimlig uppfattning om kostnader för ett anläggande. Förvaltningen bedömer även att Ronneby kommuns invånare har en mycket god- och tillfredsställande tillgång till isytor då både Soft center arena, och framförallt, Lugnevi isstadion har ett stort antal tider för allmänheten.

Kostnader för en mobil konstfusen isbana: (kostnadsbild från 2020)

- 10 x 20 meter 1 270 000 kronor
- 12 x 25 meter 1 900 000 kronor
- 20 x 44 meter 2 700 000 kronor
  
- Utöver ovanstående kostnader tillkommer daglig skötsel och underhåll i form av spolning, skottning och renhållning.

Kommunledningsförvaltningen delar Teknik-, fritid- och kulturförvaltningens ställningstagande att det redan finns tillräckligt med möjligheter för allmänheten att få tillgång till istider. Utöver möjligheten till istider ställer förslaget stora åtgärder på dammen om den ska kunna hantera is under vinterhalvåret utan att ta skada. Medborgarförslaget bör därför avslås.

**Kommunstyrelsens arbetsutskott**

**Förslag till beslut**

Kommunstyrelsens arbetsutskott beslutar föreslå Kommunstyrelsen besluta föreslå Kommunfullmäktige besluta avslå medborgarförslaget.

**Arbetsutskottets beslut 2022-04-25**

Kommunstyrelsens arbetsutskott bordlägger ärendet.

**Propositionsordning**

Ordförande Roger Fredriksson (M) konstaterar att det finns bara ett förslag till beslut och det är tjänsteförslaget. Ordförande ställer proposition på förslaget och finner att arbetsutskottet bifaller detsamma.

**Beslut**

Kommunstyrelsens arbetsutskott föreslår kommunstyrelsen besluta att avslå medborgarförslaget.

---

Exp:

Kommunstyrelsen

Kommunstyrelsens arbetsutskott

§ 212

Dnr 2022-000043 109

## Besvarande av MEDBORGARFÖRSLAG gällande ny väg Sandenområdet - E 22 i Bräknehoby

Exploateringsingenjör Sara Jonasson lämnar följande beslutsförslag:

### Sammanfattning

Medborgarförslag enligt nedan har inkommit till kommunen:

Under de 17 år vi bott på Sanden i Bräkne-Hoby har det ständigt varit diskussioner om trafikkaoset vid skolan när barn ska lämnas och hämtas. Det är högt tryck på både bilar och gående. Ett par fenomen som ständigt är och har varit uppe för diskussion i Föräldrarådet på Hobyskolan är att föräldrar kör över på fel sida av vägen vid skolan in i vägfickan för att släppa av sina barn så att de inte behöver gå över vägen samt att stanna där det är stannförbud. Till detta kaos men även övriga tider tillkommer pendlarna som kör från Sandenområdet och av naturliga skäl väljer Gustavsbergsvägen – Häradsvägen förbi skolan och kyrkan för vidare färd ut på E22. Att välja Gustavsbergsvägen – Häradsvägen förbi skolan och kyrkan görs av två anledningar; det är närmaste vägen och extra tid behöver inte läggas på bomfällningen vid järnvägsövergången. Nu när kommunen bestämt sig för att bygga ny förskola på Sanden-området går tankarna till att trafiken förbi skolan kommer att öka. Under årens lopp har det ständigt inträffat incidenter mellan bil och gångtrafikanter samt mellan bil och bil. När trafikgenomströmningen ökar ökar också risken för incidenter och även i värsta fall att det sker en allvarlig olycka. Att hänvisa all trafik till järnvägsövergången är inget alternativ för då är trafiken från Sanden-området helt avskärmad när bommarna för tåget är nere. Istället föreslår jag att en ny alternativ väg ut till E22. Mitt förslag är att det görs en förlängning av Hästhagsvägen över Gustavsbergsvägen, där det idag är en skogsdunge, som sedan leder ut till Grytvägen - Ronnebyvägen. Vad jag förstått fanns denna plan redan när Sanden-området byggdes. Så varför inte realisera den nu? Tänker att skogsdungen är så pass stor att de hus som ligger runt området är på sådant avstånd att de inte påverkas av en ny väg. Troligen blir det en positiv situation för boenden på Sälgvägen då de får minskad trafik längs med sina trädgårdar. Med den här nya alternativa färdvägen uppstår en mycket lugnare trafikmiljö utanför skolan, dels för att föräldrar kommer att kunna lämna och hämta sina barn på skolans parkering intill idrottshallen och dels för att förbipasserande bilar minskar i antal. Som jag ser det är byggnation av denna alternativa väg mellan Sanden-området och E22 enbart en positiv utveckling för byn!



## Kommunstyrelsens arbetsutskott

### Bedömning

Medborgarförslaget föreslår att den tidigare planlagda vägsträckningen från Gustavsbergsvägen till Ronnebyvägen byggs ut för att avlasta Häradsvägen från trafik, särskilt vid hämtnings- och lämningsstider till skola och förskola.

Just nu pågår planläggning för en ny förskola på Sanden, i början av Svedjevägen. Detaljplaneläggningen har föregåtts av ett planprogram som syftade till att utreda lämplig placering av en ny förskola i Bräkne-Hoby, med avseende på olika aspekter där gator och trafik särskilt studerats. Planprogrammet gav att den valda platsen för förskola är lämplig bland annat med hänsyn till befintligt gatunät som anses vara väl utbyggt för de tillkommande trafikrörelser en ny förskola kan ge upphov till. Detta kommer att studeras närmre i en trafikutredning inom ramen för detaljplanearbetet.

Enheten för strategisk samhällsutveckling (ESS) har yttrat sig över medborgarförslaget. I yttrandet beskrivs bland annat att den föreslagna vägsträckningen enligt medborgarförslaget tidigare fanns planlagd, men i ny detaljplan från 2012 har möjligheten att bygga ut vägen tagits bort genom att tidigare planerad vägsträckning ersatts med allmän plats natur samt mark för bostadsändamål.

Teknik-, kultur- och fritidsnämnden har yttrat sig över medborgarförslaget och anger att de anser sig inte berörda av förslaget.

Sammanfattningsvis kan det utifrån resultatet av trafikutredning i nu pågående detaljplanearbete och vid en fullbelagd förskola på Sanden finnas skäl att se över befintlig trafiksituation vid Hobyskolan kopplat till det som förslagsskrivaren beskriver angående Häradsvägen, då främst genom exempelvis information till föräldrar och tydlig skyltning av hur hämtning och lämning sker på ett trafiksäkert sätt.

#### Komplettering efter återremiss 2022-03-21:

En grov kostnadsuppskattning har tagits fram som baseras på nyligen utförda väganläggningsprojekt i kommunen. Den vägtyp som har legat till grund för beräkningen är en lokalgata med en körbanebredd på 7,5 meter med en separerad gång- och cykelväg på 2,5 meter samt belysningsanläggning. Väglängden är ungefär 175 meter. Terrängförhållandena på platsen visar enligt SGUs jordartskarta att berört markområde består av morän och berg, vilket kräver sprängningsarbete. Detta ger vid en grov uppskattning en kostnad på runt 3 miljoner (anläggningskostnad + projektkostnader) med förbehåll för mängden bergsprängning som krävs.

## Kommunstyrelsens arbetsutskott

Vad gäller frågan om tidplan för detaljplan lämnar stadsarkitekten följande information. Något som starkt påverkar tidplanen är hur Trafikverket ställer sig till förslaget. Eftersom Ronnebyvägen är en statlig väg behöver de godkänna en korsnings utformning. Marken kommunen äger där förslaget möter Ronnebyvägen är smal och ligger i en kurva, vilket kan innebära svårigheter. I arbetet hade man också behövt undersöka vilken extra trafik som hade genererats på Ronnebyvägen och om den är lämplig för detta eller om åtgärder behövs och är möjliga. Vägen är idag smal och ligger till stora delar inom riksintresse för kulturmiljövård. En del bostäder ligger nära och buller hade behövt undersökas i planarbetet. På området mellan Gustavsbergsvägen och Ronnebyvägen finns också en del skyddsvärda träd. Genomförandetiderna för de gällande planerna i området har gått ut och översiktsplanen anger att området är befintlig tätort samt viktigt som grönstråk. Utgår man från de tankarna och i undersökningen om behovet av att upprätta en strategisk miljöbedömning kommer fram till att det inte blir någon betydande miljöpåverkan bör en plan kunna tas fram med ett standardförfarande och ta ca 1,5 år. Detta är dock som först beskrivet helt beroende på hur Trafikverket ställer sig till förslaget.

### Förslag till beslut

Kommunstyrelsens arbetsutskott föreslår besluta att föreslå kommunstyrelsen att föreslå kommunfullmäktige att avslå medborgarförslaget.

### Arbetsutskottets beslut 2022-04-25

Kommunstyrelsens arbetsutskott bordlägger ärendet.

### Deltar i debatten

I debatten deltar ordförande Roger Fredriksson (M) och ledamot Kenneth Michaelsson (C).

### Propositionsordning

Ordförande Roger Fredriksson (M) konstaterar att det finns bara ett förslag till beslut och det är tjänsteförslaget. Ordförande ställer proposition på förslaget och finner att arbetsutskottet bifaller detsamma.

### Beslut

Kommunstyrelsens arbetsutskott föreslår kommunstyrelsen att föreslå kommunfullmäktige att avslå medborgarförslaget.

Exp:

Kommunstyrelsen

Kommunstyrelsens arbetsutskott

§ 213

Dnr 2021-000668 109

## Besvarande av MEDBORGARFÖRSLAG angående ny väg från Sandenområdet i Bräkne-Hoby

Exploateringsingenjör Sara Jonasson lämnar följande beslutsförslag:

### Sammanfattning

Medborgarförslag enligt nedan har inkommit till kommunen:

Jag är en av de boende på Sanden i Bräkne-Hoby, jag tar mig ofta ut till E22:an för vidare färd. När jag gör detta så åker jag som de flesta andra på Gustavsbergsvägen och in på Häradsvägen förbi skolan. Jag gör det av två anledningar, det är närmaste vägen och jag slipper tänka på om bommarna för tåget är nere eller inte. Jag vet också att det ofta är trafikkaos vid skolan när barn ska hämtas och lämnas. Många som kommer från Sandenhållet kör över på fel sida av vägen vid skolan och parkerar i en gammal bussficka för att släppa av sina barn så att de inte behöver gå över vägen. Det är mycket barn och föräldrar som rör sig både på och runt vägen. Det är inte någon lyckad situation.

Nu när kommunen bestämmer sig för att lägga en ny förskola på denna sida av järnvägen är jag rädd att detta problem bara kommer att öka ännu mer. Jag ser framför mig att det kommer att passera ännu fler bilar från Sanden hållet, alltså de kommer norrifrån förbi skolan på Häraldsvägen. De har varit på förskolan och lämnat de små och så släpper de av sina större barn vid skolan. Jag är rädd att det kommer att öka på trafiksituationen förbi skolan och att det kommer att bli ännu mera kaos och i värsta fall att det sker en allvarlig olycka.

Jag vet att när den nya förskolan i Bräkne-Hoby planerades så tittade man på att Hästhagsvägen, Gustavsbergsvägen och Bräknevägen lätt skulle klara av belastningen av mer trafik. Det tror jag också, men det är inte den vägen de flesta kommer att välja, vad jag skulle tro av egen erfarenhet, utan man kommer att åka från Gustavsbergsvägen in på Häradsvägen förbi skolan. Det är inget alternativ att stänga av Häradsvägen heller för då är Sanden helt avskärmad när bommarna för tåget är nere. Så mitt förslag hjälper till att både få bort mycket trafik från Häradsvägen förbi skolan och att barnen blir avsläppta och hämtade på den plats som var avsedd för detta redan från början samt öppnar upp så vi får en alternativ väg så vi inte blir avskärmade av bommarna vid Gustavsbergsvägen.

## Kommunstyrelsens arbetsutskott

Förslaget är att man gör en ny sträckning av Hästhagsvägen där den möter Gustavsbergsvägen så fortsätter man bara rakt fram in i dungen som är där och kommer ut där Grytvägen och Ronnebyvägen möts. De hus som ligger runt där ligger på sådant avstånd så jag anser att de inte borde bli direkt påverkade av en ny väg där. Vill man så tror jag även att det skulle vara möjligt att bredda Ronnebyvägen om man nu anser att det skulle behövas. Då kommer de som ska lämna sina barn på skolan att komma till skolans parkering vid idrottshallen där man antingen kan parkera och gå med sina barn till fritids, eller om man har större barn så kan man åka runt i avlämningsnurrar som finns nedanför parkeringen. Ska man ut mot E22:an tar man kanske till vänster när man kommer ut på Ronnebyvägen och kommer ner till gamla riksvägen och bort till E22:an den vägen.

På detta sätt avlastar vi trafiken på Häradsvägen förbi skolan och det finns en annan bättre väg att ta sig till både skola och E22:an och den blir inte stoppad av bommar heller. Som jag ser det finns det mycket vinning i att bygga denna vägsträcka.

### Bedömning

Medborgarförslaget föreslår att den tidigare planlagda vägsträckningen från Gustavsbergsvägen till Ronnebyvägen byggs ut för att avlasta Häradsvägen från trafik, särskilt vid hämtnings- och lämningstider till skola och förskola.

Just nu pågår planläggning för en ny förskola på Sanden, i början av Svedjevägen. Detaljplaneläggningen har föregåtts av ett planprogram som syftade till att utreda lämplig placering av en ny förskola i Bräkne-Hoby, med avseende på olika aspekter där gator och trafik särskilt studerats. Planprogrammet gav att den valda platsen för förskola är lämplig bland annat med hänsyn till befintligt gatunät som anses vara väl utbyggt för de tillkommande trafikrörelser en ny förskola kan ge upphov till. Detta kommer att studeras närmre i en trafikutredning inom ramen för detaljplanarbetet.

Enheten för strategisk samhällsutveckling (ESS) har yttrat sig över medborgarförslaget. I yttrandet beskrivs bland annat att den föreslagna vägsträckningen enligt medborgarförslaget tidigare fanns planlagd, men i ny detaljplan från 2012 har möjligheten att bygga ut vägen tagits bort genom att tidigare planerad vägsträckning ersatts med allmän plats natur samt mark för bostadsändamål.

Teknik-, kultur- och fritidsnämnden har yttrat sig över medborgarförslaget och anger att de inte anser sig berörda av förslaget.

Sammanfattningsvis kan det utifrån resultatet av trafikutredning i nu pågående detaljplanarbete och vid en fullbelagd förskola på Sanden finnas skäl att se över befintlig trafiksituation vid Hobyskolan kopplat till det som

## Kommunstyrelsens arbetsutskott

förslagsskrivaren beskriver angående Häradsvägen, då främst genom exempelvis information till föräldrar och tydlig skyltning av hur hämtning och lämning sker på ett trafiksäkert sätt.

### Komplettering efter återremiss 2022-03-21:

En grov kostnadsuppskattning har tagits fram som baseras på nyligen utförda väganläggningsprojekt i kommunen. Den vägtyp som har legat till grund för beräkningen är en lokalgata med en körbanebredd på 7,5 meter med en separerad gång- och cykelväg på 2,5 meter samt belysningsanläggning. Väglängden är ungefär 175 meter. Terrängförhållandena på platsen visar enligt SGUs jordartskarta att berört markområde består av morän och berg, vilket kräver sprängningsarbete. Detta ger vid en grov uppskattning en kostnad på runt 3 miljoner (anläggningskostnad + projektkostnader) med förbehåll för mängden bergsprängning som krävs.

Vad gäller frågan om tidplan för detaljplan lämnar stadsarkitekten följande information. Något som starkt påverkar tidplanen är hur Trafikverket ställer sig till förslaget. Eftersom Ronnebyvägen är en statlig väg behöver de godkänna en korsnings utformning. Marken kommunen äger där förslaget möter Ronnebyvägen är smal och ligger i en kurva, vilket kan innebära svårigheter. I arbetet hade man också behövt undersöka vilken extra trafik som hade genererats på Ronnebyvägen och om den är lämplig för detta eller om åtgärder behövs och är möjliga. Vägen är idag smal och ligger till stora delar inom riksintresse för kulturmiljövård. En del bostäder ligger nära och buller hade behövt undersökas i planarbetet. På området mellan Gustavsbergsvägen och Ronnebyvägen finns också en del skyddsvärda träd. Genomförandetiderna för de gällande planerna i området har gått ut och översiktsplanen anger att området är befintlig tätort samt viktigt som grönstråk. Utgår man från de tankarna och i undersökningen om behovet av att upprätta en strategisk miljöbedömning kommer fram till att det inte blir någon betydande miljöpåverkan bör en plan kunna tas fram med ett standardförfarande och ta ca 1,5 år. Detta är dock som först beskrivet helt beroende på hur Trafikverket ställer sig till förslaget.

### Förslag till beslut

Kommunstyrelsens arbetsutskott föreslår kommunstyrelsen föreslå kommunfullmäktige besluta att avslå medborgarförslaget.

### Arbetsutskottets beslut 2022-04-25

Kommunstyrelsens arbetsutskott bordlägger ärendet.

**Kommunstyrelsens arbetsutskott**

**Deltar i debatten**

I debatten deltar ordförande Roger Fredriksson (M) och ledamot Kenneth Michaelsson (C).

**Propositionsordning**

Ordförande Roger Fredriksson (M) konstaterar att det finns bara ett förslag till beslut och det är tjänsteförslaget. Ordförande ställer proposition på förslaget och finner att arbetsutskottet bifaller detsamma.

**Beslut**

Kommunstyrelsens arbetsutskott föreslår kommunstyrelsen föreslå kommunfullmäktige besluta att avslå medborgarförslaget.

---

Exp:

Kommunstyrelsen

Kommunstyrelsens arbetsutskott

§ 214

Dnr 2022-000041 109

## Besvarande av MEDBORGARFÖRSLAG kommunens öppna marker kräver mer betande djur

Exploateringsingenjör Sara Jonasson lämnar följande beslutsförslag:

### Sammanfattning

Medborgarförslag enligt nedan har inkommit till kommunen.

”Våra öppna marker kräver mer betande djur. Redan idag är det svårt hitta betande djur till kommunens marker. Mycket går obetat. Finns någon plan på att ändra detta framöver?

Mina förslag är följande:

- se till att det finns vatten på de marker som ska betas. Sommarledning, vattentank, gräva damm? En djurägare ska inte behöva tänka på den frågan.
- på all kommunal mark som betas SKA man ha tydliga skyltar om vem äger djuren. Blir mycket lättare påtala problem då. Något som också privata markägare borde ta efter.
- utöka boskapen på naturbruksskolan i Hoby. Dessa djur skulle kunna beta av mycket på kommunal mark.
- på samma skola bör man snarast sätta igång med utbildning kring styckning av djur. Att lära ut detta viktiga hantverk på rätt sätt är a och o. Snart har vi ingen som kan det.

Här finns framtiden för att Ronneby ska kunna behålla sin öppna natur och dessutom verkligen svara upp emot målet med biologisk mångfald. Kommunen måste också aktivt arbeta för att underlätta det småskaliga djurhållandet av tamboskap. Grisar är exempelvis fantastiska på att förändra och förbättra marker. Utnyttja potentialen!”

### Bedömning

Mark- och exploateringsenheten lämnar svar på de två första frågorna/förslagen enligt ovan medborgarförslag.

Mark- och exploateringsenheten förvaltar kommunens mark där merparten av den mark som är lämpad att arrendera ut för djurhållning är utarrenderad. En grundregel som gäller i förhållandet mellan kommunen som markägare och arrendator är att arrendatorn själv står för allt praktiskt utförande kring arrendet, d.v.s. stängsling, tillgång till vatten, röjning i kanterna etc. Kommunen kan bara i vissa fall lösa vattentillgången i hagarna. Detta är dessutom helt beroende av den aktuella hagens läge och förutsättningar i stort. Mark- och exploateringsenheten arbetar kontinuerligt med att få all obetad mark betad. I många fall lämpar sig inte all mark

## Kommunstyrelsens arbetsutskott

för bete då flera faktorer spelar in. Det handlar bland annat om närhet till djurägarens gård så att tillsyn av djuren kan ske på ett smidigt sätt, storlek på hagen, möjlighet till vindskydd, läge, tillfartsväg, befintligt skogsbestånd osv.

Yttrande från Utbildningsnämnden (2022-04-13 § 73)/Blekinge Naturbruksgymnasium avseende fråga tre och fyra:

”Vi på Blekinge Naturbruksgymnasium ser positivt på förslaget men för att vi skall kunna genomföra medborgarförslaget krävs stora förändringar.

- Att öka boskapen kräver nya stallar, de befintliga stallarna är fullsatta. Mer boskap kräver även mer foder vilket kräver mer åkermark. Mer åkermark är svårt att komma över. Det är en begränsad resurs i området. Förvisso äger kommunen en del mark men den är utarrenderad till andra lantbrukare.
- Denna fråga har redan utretts på Blekinge Naturbruksgymnasium. Styckningsutbildningen går tyvärr inte att integrera i Naturbruksprogrammet då kurserna inom styckning inte får erbjudas. Det är endast Restaurang- och livsmedelsprogrammet som får erbjuda dessa kurser. Vi tror även att utbildningen inte lockar de yngre utan bör erbjudas som en vuxenutbildning. Vi har lyft frågan med vuxenutbildningen i Ronneby och där ligger diskussionen just nu. Denna utbildning kräver nybyggnation, personal, djur och praktikplatser bland annat.”

### Förslag till beslut

Kommunstyrelsens arbetsutskott beslutar föreslå kommunstyrelsen att besluta föreslå kommunfullmäktige att anse medborgarförslaget besvarat.

### Propositionsordning

Ordförande Roger Fredriksson (M) konstaterar att det finns bara ett förslag till beslut och det är tjänsteförslaget. Ordförande ställer proposition på förslaget och finner att arbetsutskottet bifaller detsamma.

### Beslut

Kommunstyrelsens arbetsutskott föreslår kommunstyrelsen att föreslå kommunfullmäktige besluta att anse medborgarförslaget besvarat.

Exp:

Kommunstyrelsen



**Kommunstyrelsens arbetsutskott**

§ 215

Dnr 2022-000004 101

## **Delegationsbeslut 2022**

### **Sammanfattning**

Följande delegationsbeslut återrapporteras:

- Ordförandebeslut 2022-04-12 enligt 1.8 delegationsordningen:  
Avstår från yttrande över länsstyrelsens remiss om Blekinge  
Arkipelags ansökan om tillstånd att odla blötdjur
- Ordförandebeslut 2022-04-26 enligt 1.1 delegationsordningen:  
Ansökan om EU-bidrag för projekt EMIN – Europeiska Migrations-  
och Integrationsnätverket

### **Beslut**

Kommunstyrelsens arbetsutskott föreslår kommunstyrelsen att notera återrapporterade delegationsbeslut till protokollet.

---

Exp:

Kommunstyrelsen

**Kommunstyrelsens arbetsutskott**

§ 216

Dnr 2022-000002 101

## **Kurser och konferenser**

### **Sammanfattning**

Följande kurser och inbjudningar föreligger:

Simrishamns kommun, Fisk är också mat - eller?

SKR, Inbjudan SKR budgetdagen

SKR, Digital konferens Regional utveckling 2022

### **Beslut**

Kommunstyrelsens arbetsutskott beslutar att

- samtliga ledamöter i arbetsutskottet får delta digitalt på SKR:s budgetdag 2 juni. Kostnaden belastar kommunstyrelsens konto.
- Bengt Sven Åke Johansson (SD) får delta på konferensen Ystad Summit 15-16 maj, seminariet Fisk är också mat – eller? Kostnaden belastar kommunstyrelsens konto.

---

Exp:

Ledamöterna kommunstyrelsens arbetsutskott

**Kommunstyrelsens arbetsutskott**

§ 217

Dnr 2022-000003 101

## **Delgivningsärenden**

### **Sammanfattning**

Blekinge Tingsrätt, Underrättelse Ronneby Brunnspark's Cafe & restaurang AB har försatts i konkurs

Kommunassurans Syd Försäkring AB, Årsredovisning 2021

Myndigheten för digital förvaltning, Information om Single Digital Gateway

Peter Glimvall, Rotary Distrikt 2400

Trafikverket, Ansökan om statlig medfinansiering för år 2023

### **Protokollsutdrag**

Utbildningsnämnden 20220413 § 77

### **Beslut**

Kommunstyrelsens arbetsutskott föreslår kommunstyrelsen att notera delgivningsärendena till protokollet.

\_\_\_\_\_  
Exp:

Kommunstyrelsen