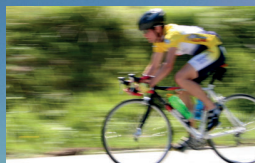




Ronneby
KOMMUN

Översiktsplan

Sammanfattning av översiktsplanen för Ronneby kommun
Antagen av KF 2018-06-20



Ronneby
KOMMUN



Ronneby 2035

Förslag till översiktsplan för Ronneby kommun
Antagandehandling April 2018

En plan för Ronnebys strategiska utveckling

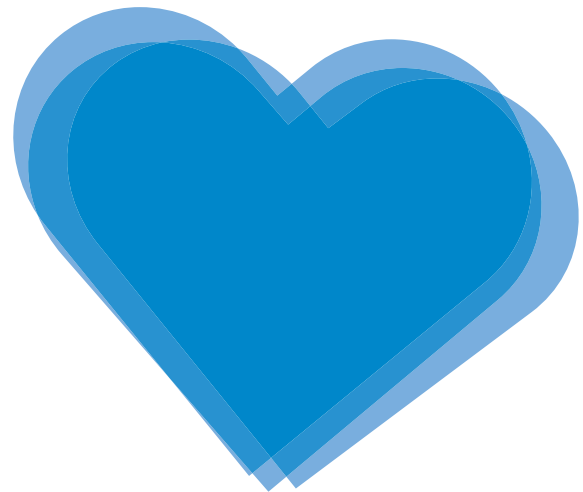
Vår översiktsplan ska ge stöd i utvecklingen av den fysiska miljön i Ronneby kommun. Planen beskriver hur den byggda miljön ska användas, bevaras och utvecklas. Det gäller till exempel var nya områden för bostäder och verksamheter ska byggas och hur vi bäst planerar för kollektivtrafik, nya vägar och parker. Översiktsplanen handlar också om förhållandet till grannkommunerna och till vår omvärld. Ett exempel där detta är viktigt är hur vi planerar för effektiva och hållbara transporter.

Översiktsplanen är inte juridiskt bindande men ger vägledning vid exempelvis tillståndsprövningar, detaljplaner och bygglov. Till denna översiktsplan finns tre tematiska tillägg gällande vindkraft, landsbygdsutveckling i strandnära lägen (LIS) och grönstruktur.

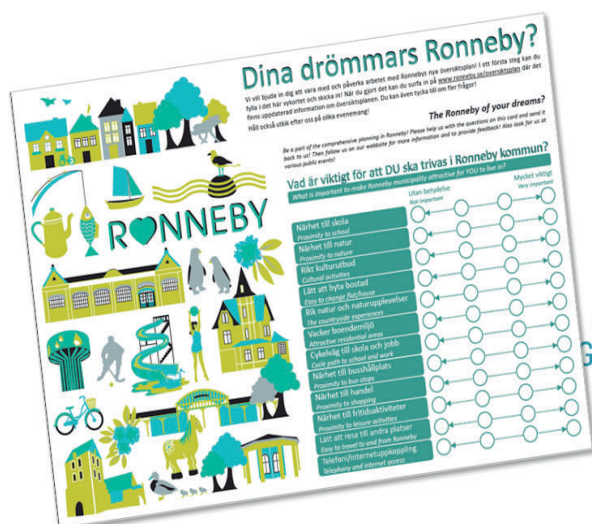
Medborgardialog

En viktig grund för arbetet med översiktsplanen har varit den inledande medborgardialogen. De som bor och verkar i kommunen är en mycket viktig källa till kunskap och de verkliga experterna på hur det är att leva i Ronneby kommun. För att nå många har flera olika metoder använts. Bland annat skickade vi vykort med frågor till alla kommunens hushåll, höll möten och genomförde en webbenkät för att ta reda på vad kommunens invånare tycker.

Synpunkterna har varit en av utgångspunkterna för arbetet med framtidsbilderna. Dessa är grunden för översiktsplanen och dess strategier för utveckling av kommunen.



Du hittar översiktsplanen på:
ronneby.se/oversiktsplan



Vykort med frågor skickades ut till kommunens alla hushåll som en del av medborgardialogen. Ovan ser du en del av svaren på frågan "Vad är Ronneby kommuns styrkor för framtiden".

Vision och framtidsbilder

Ledstjärnan för kommunens arbete är *Vision för Ronneby* (KF §377/2016). Kommunens vision har varit en av utgångspunkt för arbetet med kommunens nya översiktsplan.

Översiktsplanen har tre framtidsbilder som beskriver hur vi vill att kommunen ska se ut år 2035. Framtidsbilderna bygger på ett brett arbete som bygger på medborgardialog, politiskt arbete och kommunens befintliga styrdokument.

Framtidsbilderna har fördjupats inom sju tematiska områden. Inom varje tema har planeringsstrategier identifierats som leder arbetet för kommunens framtida utveckling i den önskade riktningen.

Strategierna är utgångspunkt för planeringen i översiktsplanen. Utvecklingen beskrivs som geografiska utvecklingsförslag och finns presenterade i slutet av översiktsplanen. Översiktsplanen hittar du på ronneby.se/oversiktsplan.

Vision Ronneby

FRAMTIDSBILDER

NÄRA TILL
VARANDRA

LIVSKVALITET
I STAD OCH
PÅ
LANDSBYGD

GULDLÄGE
FÖR
UTVECKLING
MITT I
BLEKINGE

TEMAOMRÅDEN

- Mosaik av attraktiva livsmiljöer
- Hållbar bebyggelsestruktur i hela kommunen
- Innovativt näringsliv med hög sysselsättning
- Hållbara kommunikationer
- Rik grönstruktur med höga naturvärden
- Robust samhälle i ett förändrat klimat
- Teknisk infrastruktur och energi

Vad utgår vi ifrån?

19 planeringsstrategier

Så planerar vi!

Geografiska utvecklingsförslag

Bilden visar hur översiktsplanen är uppbyggd.

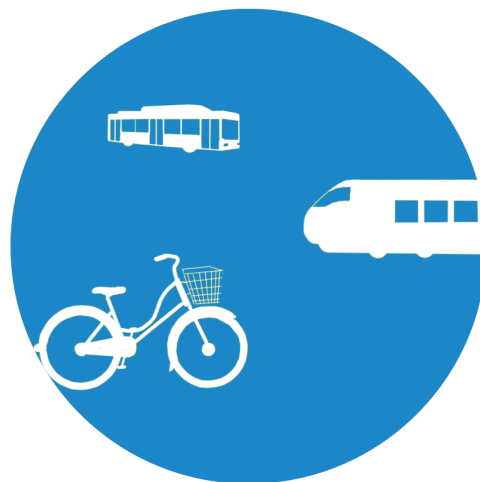
Tre framtidsbilder för Ronneby 2035

Nära till varandra

År 2035 finns i Ronneby kommun en väl utbyggd infrastruktur för lokala, regionala, nationella och internationella resor.

Det finns en bra samordning av olika trafikslag för hela kommunen och infrastrukturen för förnyelsebara drivmedel är väl utbyggd.

Det digitala samhället är väl utbyggt och ger goda förutsättningar för ett attraktivt boende och ett livskraftigt näringsliv.



Guldläge för utveckling mitt i Blekinge

År 2035 är Ronneby med sitt strategiska läge vid Östersjön och närheten till Europa ett av Sveriges mest attraktiva innovationsnav.

Ett utbyggt samarbete för högre studier och attraktiva boendemöjligheter gör Ronneby till en bra plats att starta och driva företag inom alla branscher och kommunen karaktäriseras av närhet och tillgänglighet.

De goda förutsättningarna för en rik besöksnäring tas tillvara och utvecklas.

Livskvalitet i stad och på landsbygd

År 2035 finns en mångfald av attraktiva boendemiljöer i hela kommunen. De präglas av god service, bra kommunikationer och en blandad bebyggelse.

Boendemiljön utmärks av ekonomisk, social och ekologisk hållbarhet där alla har tillgång till en rik natur, underbara vatten och en bredd av fritidsaktiviteter.

Vårt kulturarv värnas som en resurs och kulturlivet är tillgängligt för alla.



Planeringsstrategier

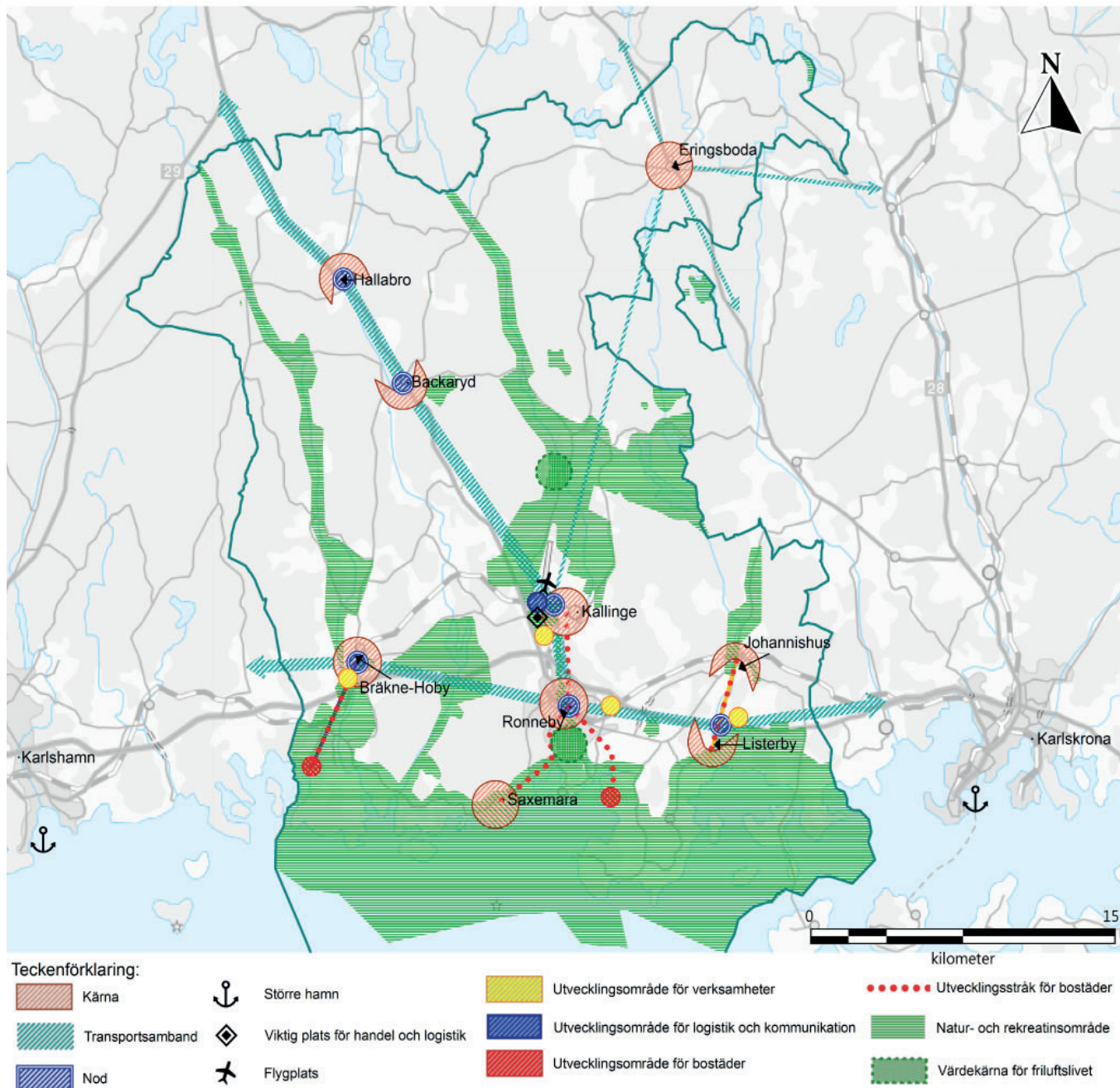
För att nå framtidsbilderna har 19 planeringsstrategier arbetats fram. Planeringsstrategierna har varit utgångspunkten för den utveckling som föreslås i översiktsplanen. Den geografisk utvecklingen presenteras under rubriken **Så planerar vi!**

1. Förtäta och planera för ny bebyggelse i anslutning till ny och befintlig infrastruktur och kollektivtrafik.
2. Komplettera bostadsutbudet i kommunens olika delar så att variationen av bostadstyper och upplåtelseformer ökar.
3. Utgå från landskapets grundmönster och bygdens kulturvärden vid bebyggelseutveckling.
4. Stärk kärnorna för service, bebyggelseutveckling och utveckla sociala mötesplatser.
5. Säkerställ tillgänglighet till bostadsnära natur och främja en sammanhängande grönstruktur i tätorterna.
6. Utforma kommunala lokaler flexibelt så att de kan användas på olika sätt över tid.
7. Utveckla områden för verksamheter i strategiska lägen.
8. Främja ekosystemtjänster och grönytor som kan ha många funktioner.
9. Utveckla attraktiva och säkra gång- och cykelstråk till målpunkter.
10. Stöd flygplatsens utveckling och anknytning till kollektivtrafik.
11. Stärk noder för kollektivtrafik och gör det möjligt att byta mellan olika färd sätt.
12. Verka för förbättrad standard på järnvägen med möjlighet till tätare turer.
13. Minimera effekterna av klimatförändringar genom anpassad bebyggd miljö.
14. Stimulera utvecklingsstråken för boendemiljöer, turism, friluftsliv och kultur.
15. Utveckla Brunnsparken och Brunnsskogen som center för aktiviteter och evenemang i kommunen.
16. Stärk viktiga platser för besöksnäringen.
17. Stärk skärgården både för fritids- och näringsverksamhet.
18. Införliva grundprinciper och tankesätt från cirkulär ekonomi i planering och utförande.
19. Säkerställ tillgången på dricksvatten.

Så planerar vi!

Genom att strävar åt samma håll kan vi tillsammans arbeta för att uppnå framtidsbilderna. Utvecklingsstrategierna visar kommunens långsiktiga intentioner. Kartor för planerad mark- och vattenanvändning beskriver hur kommunen önskar att utvecklingen sker inom dessa områden. Du hittar utvecklingsstrategierna även på sida 44 och framåt i översiktsplanen, ronneby.se/oversiktsplan.

Utvecklingsstrategier



Kartbilden visar utvecklingsstrategierna för Ronneby kommun. Mer information om kommunens strategiska utveckling finns i översiktsplanen på ronneby.se/oversiktsplan.

Kärnor

Nio av kommunens tätorter har pekats ut som kärnor. De ska utgöra centrum för samhällsservice så som förskola, skola och handel. Fyra av kärnorna kopplas till varandra i par som ger möjlighet att komplettera varandra med service. För att skapa ett mer underlag för service har ny bebyggelse planerats i och intill kärnorna.

Nya områden för bostäder har i huvudsak planerats till södra delen av kommunen. Där förväntas efterfrågan bli störst under de kommande åren. I övriga delar av kommunen finns utrymme för kompletterande bebyggelse både i de mindre tätorterna och på landsbygden.

Utvecklingsstråk och områden

För att skapa en sammanhängande miljö och ge underlag för att förbättra kollektivtrafiken föreslås så kallade utvecklingsstråk för bostäder, kultur, friluftsliv och turism. Dessa knyter an till kärnorna. Från staden sträcker sig ett utvecklingsstråk utmed Brunnsparken och vidare österut till Aspan och västerut till Saxemara. I stråket mellan Kallinge och Ronneby planeras för omfattande exploatering av både bostäder och service. Området ligger strategiskt intill väg E22.

Från Bräkne-Hoby sträcker sig ett utvecklingsstråk ut mot Järnavik. Framtida anslutning till kommunalt vatten- och avloppsnät skapar förutsättningar för att utveckla Järnavik, framförallt med fokus på friluftsliv och besöksnäring men även bostäder.

Längs stråket mellan Johannishus och Listerby finns stora kulturhistoriska värden som bör tas tillvara och göras mer tillgängliga.

Transportsamband och noder

De huvudsakliga transportstråken följer järnvägen, E22 och RV 27. Huvuddelen av förändringarna i markanvändning föreslås utmed dessa stråk. Flygplatsen och grannkommunernas hamnar är viktiga funktioner för regionens goda transportsamband.

Viktiga knutpunkter för transportsystemet, så kallade noder, pekas ut på sex platser i kommunen. I dessa noder ska kollektivtrafikens anläggningar utvecklas och det ska vara enkelt att byta mellan olika färd sätt.

I enlighet med översiktsplanens utvecklingsstrategi bör sträckorna mellan Bräkne-Hoby och Järnavik samt mellan Backaryd och Hallabro prioriteras för gång- och cykeltrafik. En bättre förbindelse behövs också mellan Bräkne-Hoby och Ronneby tätort.

Värdekärnor samt natur- och rekreativområde

På många håll i kommunen finns områden med stor betydelse för rekreation och naturupplevelser. Bräkneåns och Ronnebyåns dalgångar har stora kvalitéer för friluftslivet och också höga biologiska värden. Områdena kring Listersjöarna, Skärsjön och Salsjön är delar i ett större sammanhängande rekreativområde.

Brunnsparken och Karlsnäsgråden är platser där det finns många kvalitéer som tillsammans gör platserna särskilt värdefulla. Dessa kallas för värdekärnor för friluftsliv.

För att kunna utveckla besöksnäringen i hela kommunen krävs bra information. Viktiga informationsplatser är i anslutning till kärnorna och intill transportnoderna.

Hela kuststräckan har stor potential att lyftas fram för friluftsliv och besöksnäring. Ett väl fungerande friluftsliv kräver service i strategiska lägen med exempelvis vindskydd och avfallshantering.



Användning

I översiktsplanen har hela kommunens yta kartlagts och i användningskarta visas grunddragen i planeringen. Till alla kärnor finns en mer detaljerad beskrivning av den föreslagna markanvändningen. För varje område anges en avsikt, det vill säga om området ska förändras eller om det ska vara samma användning som idag. Dock kan förändringar behöva göras inom befintliga område, exempelvis genom förtätning av bebyggelsen i tätorter. Du hittar användningskartorna på sida 47 och framåt i översiktsplanen, ronneby.se/oversiktsplan.

Landsbygd

Landsbygden är till största delen markområdena som ligger utanför tätorterna. Där finns skogs- och jordbruk tillsammans med bostadsbebyggelse, enskild eller i bybildningar. Här ingår även vägar, vatten och friluftsområden. Många områden kan ha höga naturvärden.

Tätort

Tätorter är område med bebyggelse som i huvudsak används för bostäder, skolor, kontor, handel, parker, natur och fritidsanläggningar. Det kan också vara andra verksamhet som går att ha nära bostäder.

Utredningsområde

Utredningsområden har bedömts som intressanta för framtida utveckling. Inom dessa områden krävs dock vidare utredning innan de kan föreslås få en förändrad användning.

Verksamhet

Verksamhetsområden är områden med störande, miljöpåverkande eller ytkrävande verksamheter. Även verksamheter som genererar mycket eller tung trafik räknas hit.

Grönområde

Grönområden är parker, parkliknande miljöer, närrekreationsområden och anlagda områden för fritidsaktiviteter som främst äger rum utomhus. Grönområden har betydelse för fler människor än enbart de som bor närmast.

Natur

Natur är områden med stora natur-, landskaps- eller friluftsvärden utanför tätorterna. I dessa områden är natur- och landskapsvårdsvärden överordnade annan mark- och vattenanvändning. Höga naturvärden kan dock finnas även inom andra områden.

Centrumutveckling

Centrumutveckling avser ett område i en kärna med många funktioner med stor betydelse för platsens framtida utveckling och identitet. Dessa platser bör utvecklas för att fungera som bland annat mötesplatser på orten.

Vägnät

Förändrat vägnät utgörs av större vägavsnitt som ska utvecklas eller dras om. *Utvecklat vägnät* är kortare länkar i vägnätet som behövs för att skapa en effektivare trafiksituation inom ett visst område.

Utvecklat gång- och cykelstråk

Dessa sträckor är stråk för gående och cyklister som är särskilt viktiga att utveckla för att skapa eller förbättra tillgänglighet mellan viktiga målpunkter.

Grön- och blåstråk

Grön- och blåstråk är zoner av natur, park, kantzoner intill vattendrag eller annan typ av grönska som knyter ihop natur och grönområden till en sammanhängande struktur. Dessa stråk bör framhävas för sin biologiska funktion och/eller för sina rekreations- och friluftslivsvärden.

Vatten

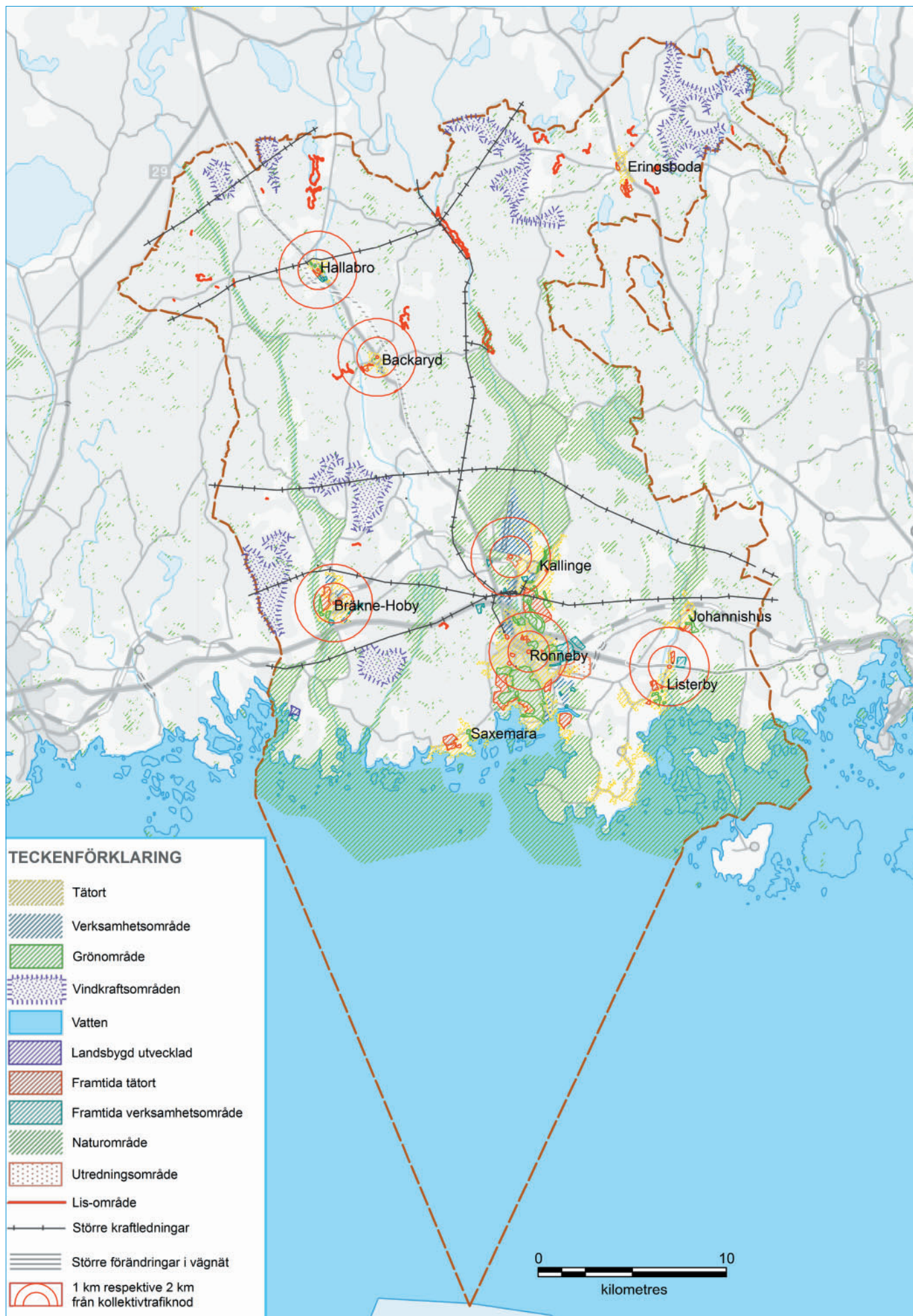
Vatten omfattar havsområdet. Ronneby kommun arbetar tillsammans med Sölvesborg, Karlshamn och Karlskrona kommun med att ta fram en mellankommunal havsplan.

LIS-område

Områden utpekade för landsbygdsutveckling i strandnära läge. I dessa områden kan möjlighet ges till bostadsbebyggelse eller verksamheter som främjar friluftslivet. Läs mer i LIS-planen som är ett tematiskt tillägg till översiktsplanen.

Vindkraftsområde

Områden kan vara lämpliga för etablering av vindkraft i kommunen. Läs mer i vindkraftsplanen som är ett tematiskt tillägg till översiktsplanen.



Kartbilden visar den planerade användningen av mark- och vattenområden i kommunen. Symboler för centrum-utveckling, utvecklat vägnät, utvecklat gång- och cykelstråk, grön- och blåstråk finns i kartorna för respektive kärna i dokumentet på ronneby.se/oversiktsplan.se.

Landsbygd

I Ronneby kommun vill vi att fler ska kunna bo och jobba på landsbygden. Det är en förutsättning för en levande landsbygd. Kommunens LIS-områden ger möjlighet för landsbygdsutveckling både gällande boende och verksamheter.

Invånarna på landsbygden är beroende av den service som finns i kärnorna och i staden, såväl inom som utanför kommunens gränser. Om ny bebyggelsen förläggas intill stråk som trafikeras med buss, kan fler ta del av kollektivtrafiken.

Nya hus intill befintliga bebyggelsegrupper kan dessutom bidra till att kostnader för offentlig service kan hållas lägre. Det gäller till exempel kostnader för skolskjuts, hemtjänst, renhållning m.m.

En förutsättning för att landsbygden ska kunna leva är att jord- och skogsbruk ska kunna upprätthållas och utvecklas. Det innebär att ny bebyggelse på landsbygden måste förhålla sig både till natur- och kulturmiljövärden, men även till de areella näringarna.

”En utgångspunkt för kommunen är att stödja en levande landsbygd.”



Kulturmiljön på landsbygden präglas av naturlandskapets övergångar från kustbygd till skogsbygd. Längs vattendrag finns kulturmiljöer som vittnar om att åar har varit betydelsefulla transportleder. I dag finns många attraktiva lägen för bostäder intill sjöar och vattendrag.

Havet

Mer än en tredjedel av kommunens territorium utgörs av hav. Havet har under alla tider utnyttjats som en källa för mat och transporter. På senare tid har skärgården och havet även kommit att bli omtyckt som rekreationsområde både för boende och besökare, men även för utvinning av energi. Även försvarsmaktens intresse i havsområdet är stort, både marinens och flygflottiljens. Många anspråk på havet kan samexistera men det kan också uppstå konflikter mellan olika intressen.

Mellankommunal havsplan

Parallellt med den nya översiktsplanen arbetar Ronneby kommun tillsammans med Karlskrona, Karlshamn och Sölvesborgs kommun med att upprätta en mellankommunal havsplan för Blekinges havsområde. Havsplanen kommer att fungera som en fördjupning av översiktsplanen över havsområdet.

Den övergripande målsättningen är att skapa förutsättningar för en god havsmiljö och en hållbar tillväxt. Den geografiska avgränsningen för den kommunala havsplanen är området 300 meter utanför kust och skärgård ut till gränsen mellan territorialhavet och den ekonomiska zonen.

Statlig havsplan

Nationellt pågår ett arbete med att ta fram en statlig havsplan. Enligt EU:s ramdirektiv skall medlemsstaterna senast mars 2021 ha upprättat havsplaner.

Planeringsunderlag och riksintresse

Översiktsplanen redovisar riksintressen som finns i kommunen. Ett riksintresseområde är både av allmänt intresse men innehåller även nationellt viktiga värden och kvalitéer. Dels redovisas intressena och dels beskrivs kommunens avvägningar och ställningstagande i förhållande till intresset. Läs med på ronneby.se/oversiktsplan.

I översiktsplanen har vi även redovisat hur kommunen har tagit hänsyn till så kallade allmänna intressen. Det är till exempel natur- och kulturvärden, areella näringar och faktorer som rör miljö, hälsa och säkerhet.

I arbetet med översiktsplanen är det inte möjligt att förutse alla framtida önskemål om byggande och andra åtgärder. Därför måste avvägningar mot allmänna intressen i många fall göras i varje enskilt ärende framöver.

Riksintressen i Ronneby kommun

- Riksintresse Natura 2000
- Riksintresse Naturvård
- Riksintresse Kulturmiljövård
- Riksintresse Friluftsliv
- Riksintresse Geografiska bestämmelser MB 4:4
- Riksintresse Skyddade vattendrag
- Riksintresse Kommunikationer
- Riksintresse Totalförsvaret
- Riksintresse Vattenförsörjning
- Riksintresse Yrkesfiske

Miljökonsekvensbeskrivning

Vi har gjort en miljökonsekvensbeskrivning av den utveckling som översiktsplanen föreslår. Sammantaget bedöms översiktsplanen sträva mot en hållbar utveckling av kommunen.

Vi har valt att förutom ekologiska konsekvenser, även redovisa sociala och ekonomiska konsekvenser av översiktsplanen som anses vara betydelsefulla. Konsekvensbeskrivningen lyfter såväl positiva som negativa aspekter. Konsekvensbeskrivning är endast översiktlig och djupare analyser kan behöva göras när detaljplaner ska upprättas och vid tillståndsgivning. I konsekvensbeskrivningen finns förslag på åtgärder som förebygger, hindrar eller motverkar betydande negativ social påverkan och betydande miljöpåverkan.

Översiktsplanen kan inte garantera att åtgärder utförs för att minska den negativa påverkan. Genom att följa upp och utvärdera genomförandet av översiktsplanen tydliggörs ett eventuellt behov av ytterligare åtgärder.



Konsekvensbeskrivningen fokuserar på folkhälsomål och miljömål som är möjliga att påverka genom översiktsplanering.

”I översiktsplanen beskrivs kommunens ambitioner för en hållbar samhällsutveckling och en god livs- och näringslivsmiljö.”

ronneby.se/oversiktsplan



Ronneby
KOMMUN