

Ronneby  
KOMMUN

# Delårsrapport

För perioden  
2020-01-01 – 2020-08-31

# RONNEBY KOMMUN

## DELÅRSRAPPORT FÖR PERIODEN

2020-01-01 - 2020-08-31

I nedanstående kommenteras den finansiella utvecklingen avseende rapportperioden, jämte prognos för helåret.

### Resultatutveckling

Kommunkoncernen redovisar för rapportperioden ett resultat på 113,1 mkr, att jämföras med 40,1 mkr motsvarande period 2019. Helårsprognosen ger ett resultat på ca 19,6 mkr.

Kommunens resultat för perioden ger en positiv förändring av eget kapital med 114,4 (35,3) mkr. I perioden ingår extra tillskott av generella statsbidrag om 39,3 mkr, som bl a ska kompensera för minskade skatteintäkter. Bidraget har fördelats ut schablonmässigt med 1/12 per månad för perioden. 5 mkr har erhållits som bidrag för högt flyktingmottagande. 11,1 mkr har erhållits som bidrag för sjuklönekostnader för månaderna april-juli. Socialnämnden har kunnat resultatföra 15,6 mkr av ej förbrukat statsbidrag för ensamkommande barn, vilket påverkat Socialnämndens resultat positivt.

Prognosen för kommunen indikerar på ett positivt resultat för helåret på ca 54,2 mkr. Det prognostiserade resultatet innebär en positiv budgetavvikelse på 51,9 mkr<sup>1</sup>. Kommunens prognostiserade resultat i förhållande till balanskravet:

Årets prognostiserade resultat	<b>54,2 mkr</b>
Samtliga realisationsvinster	0 mkr
Årets prognostiserade resultat efter balanskravsjusteringar	<b>54,2 mkr</b>
medel till resultatutjämningsreserv	0 mkr
medel från resultatutjämningsreserv	0 mkr
Årets prognostiserade balanskravsresultat	<b>54,2 mkr</b>

Kommunen har inget balanskravsresultat från tidigare år att reglera. Befintlig resultatutjämningsreserv specificeras i balansräkningen under eget kapital. Totalt uppgår reserven till 13,9 mkr.

Resultatprognos kopplat till mål

### Resultatprognos kopplat till mål

Som framgår av denna rapport indikerar prognosen för kommunens resultat en positiv budgetavvikelse på 51,9 mkr. Prognostiserat resultat för helåret motsvarar ca 2,8% av skatteintäkter och kommunalekonomisk utjämning. Målvärdet för 2020 är 2% inkl reserver.

På nämnds nivå indikerar prognosen att Vård- och Omsorgsnämnden, Socialnämnden samt Miljö- och byggnadsnämnden kommer att förbruka mer medel än tilldelad ekonomisk resurs. Kommunstyrelsen, Utbildningsnämnden samt Teknik, Fritid- och Kulturnämnden redovisar överskott jämfört med budget. Nämndernas totala budgetavvikelse blir därmed -21,2 mkr.

Måluppföljning per den 31/8 framgår av separat redovisning.

### Skatteintäkter, statsbidrag och andra centrala konton

Centrala konton uppvisar i helårsprognosen ett budgetmässigt överskott på ca 73,1 mkr.

För skatteintäkter och ordinarie statsbidrag ger prognosen ett underskott på 14,3 mkr. Sveriges Kommuner och Regioners prognos (aug 2020) ligger till grund för skatteunderlagets utveckling. I april beräknades förbundets prognos ge ett underskott på 46,2 mkr för motsvarande konton. Enligt augustiprognosen räknar man nu med väsentligt högre skatteunderlagstillväxt 2019 och 2020 men lägre 2021. Upprevideringarna beror på en anpassning till det preliminära beskattningsutfall som Skatteverket presenterat och att lönesumman bedöms öka mer i år än enligt aprilprognosen. Förbundets

<sup>1</sup> KF Budget efter kompletteringsbudget och TA är 2,3 mkr.

augustiprognoz visar en ökning av skatteunderlaget med 2,8% för 2019 samt med 2,4% för 2020. Utvecklingen för 2021 är nedjusterad på grund av att man i sitt nuvarande scenario räknar med mindre ökning av lönesumman. Det är en följd av att den genomsnittliga timlönen nu ökar mycket svagt 2021, då inga permitteringslöner antas betalas ut.

Förbundets slutavräkning för 2019 är nedjusterad jämfört med december 2019, vilket innebär att prognosen för slutavräkningen 2019 beräknas till -645 kronor per invånare 2018. Jämfört med prognosen i april är dock detta en förbättring med 272 kronor per invånare. Även prognosen för slutavräkningen 2020 är negativ och uppgår till -368 kronor per invånare 2019. Jämfört med april är även detta en förbättring med 960 kronor per invånare.

För att möta dessa underskott har riksdagen under våren beslutat om extra generella statsbidrag. Kommunen beräknas få 59 mkr i extra tillskott som generell statsbidrag. Utöver detta har man även fått 5 mkr i bidrag för högt flyktingmottagande. En summering av skatteintäkter och samtliga statsbidrag ger därmed ett överskott om ca 54,4 mkr för kommunen.

De centrala kontona för personalomkostnader beräknas ge ett överskott på ca 12,9 mkr. Överskottet beror framförallt på lägre pensionskostnader jämfört med budget medan semesterlöneskulden beräknas bli 1,4 mkr högre än budget. Viss osäkerhet råder dock ang KPA:s prognos. En uppdaterad prognos har kommit från KPA per 20200831. Denna visar liksom prognosen 20191231 på måttlig ökningstakt av pensionsavsättningen per 20201231 medan ökningstakten beräknas bli högre från 2021-2022. Kommunens pensionsskuld inkl särskild löneskatt ökade totalt med 7,6 mkr per 20200831. Ansvarsförbindelsen (avseende pension intjänad före 1998) inkl särskild löneskatt sjönk med 0,5 mkr till 567,1 mkr.

Medel avsatta för personalkostnadsökningar, huvudsakligen lönerrevisioner, beräknas följa budget. Lönerrevisionen för 2020 pågår.

För finansiella poster inklusive internränta beräknas utfallet till +3,5 mkr jämfört med budget. Överskottsutdelningen från Kommuninvest blev ca 1,6 mkr vilket inte var budgeterat. Riksbankens styrränta, reporäntan, som påverkar den rörliga räntan har varit 0% sedan den

8:e januari 2020. Eftersom 61% av kommunens lån den 31 augusti har rörlig ränta eller bunden ränta högst tre månader, så har de lägre marknadsräntorna fått genomslag i de finansiella kostnaderna. Genomsnittlig kostnadsränta har varit ca 0,4% under perioden.

Exploatering beräknas lämna ett underskott om 8,2 mkr, framförallt beroende på sänkt värde för Exploatering Viggen norra samt Exploatering Östra Piren.

Medfinansieringsbidrag till Trafikverket för anläggande av gång- och cykelväg Listerby-Johannishus har resultatförts under centrala konton, vilket ger ett underskott om 7,8 mkr.

Kvarstående medel för oförutsedda utgifter (6,5 mkr) samt KS extra reserv (14,6 mkr) antas i prognosen lämna ett överskott om 14,1 mkr vid årets utgång. Reservationerna för ökade kostnader ny förskola Kallinge, framtidens skolor samt besparing Räddningstjänst beräknas ej heller behöva användas i år, varför dessa anslag lämnar ett överskott om 3,5 mkr.

## Nämnderna

Nämnderna redovisar sammantaget en negativ prognostiserad budgetavvikelse på 21,2 mkr.

Vård- och omsorgsnämnden redovisar i sin prognos för 2020 ett underskott om 27,3 mkr, motsvarande 7,3 % av nettokostnaden. Anledningen till det ökade underskottet jämfört med Tertial 1 beror delvis på den pågående pandemin. Extrapersonal har fått rekryteras för att täcka upp för personal som arbetar med smittade i förvaltningens covid-19 team. Fler leasingbilar har fått hyras. Under sommaren har man haft två enhetschefer i stället för en i beredskap. Man har sökt och kommer att söka kompensation för covid-19 kostnader hos Socialstyrelsen och antar att statsbidragsintäkten kommer att uppgå till ca 50% av merkostnaderna. Den största osäkerheten är dock hur det kommer att bli resten av året. Förutom pandemin har man haft ökade kostnader för sjukskrivningar, svårigheter att ersätta sjuka chefer samt några långtidssjukskrivningar som kommer att medföra merkostnader under rehabiliteringsfasen.

Även LOV köp av hemtjänsttimmar bidrar till underskottet, då antalet hemtjänsttimmar har ökat främst under maj-aug. För LOV särskilt boende (Attendo) ser man också en försämrad

prognos jämfört med tertial 1, då Attendo be-  
lagt delar av boendet i snabbare takt än förvän-  
tat. Förvaltningen har dock genomfört omställ-  
ning av platser under våren/sommaren och un-  
der hösten påbörjas en ny omställning för att  
delvis kompensera för detta. Slutligen har man  
även haft stora kostnader i samband med utbe-  
talningar efter avstämning vid årsarbetstidsav-  
talets upphörande 2019/2020 samt för sparade  
semesterdagar vid anställningsavslut.

Socialnämndens prognos visar på ett under-  
skott om 3,4 mkr, motsvarande 1,2% av netto-  
kostnaden. Genomgång av framtida kostnader  
och intäkter för ensamkommande barn visar på  
ett kraftigt överskott, vilket innebär att Social-  
nämnden har kunnat resultatföra 15,6 mkr av ej  
förbrukat statsbidrag för ensamkommande  
barn. Det prognostiserade underskottet är även  
lägre i jämförelse med tertial 1 i huvudsak bero-  
ende på lägre placeringskostnader för barn och  
unga som visar ett överskott med 4 mkr, samt  
lägre kostnader för ekonomiskt bistånd. Ökade  
placeringskostnader för vuxna visar ett under-  
skott om 5,5 mkr, ekonomiskt bistånd exkl flyk-  
tinghushåll visar ett underskott om 12,4 mkr  
medan funktionsstöd visar ett underskott om  
5,3 mkr.

Miljö- och byggnadsnämndens helårsprog-  
nos visar på ett underskott om ca 2,5 mkr. Verk-  
samheten bostadsanpassning beräknas ge ett  
underskott om ca 2,4 mkr medan övriga verk-  
samheter i stort sett följer budget. Under peri-  
oden har ett antal äldre ärenden handlagts.  
Ärendeskulden är näst intill avslutad.

Utbildningsnämndens helårsprognos visar  
på ett överskott om 1,6 mkr. Framförallt är det  
förskolan och gymnasieskolan/vuxenutbild-  
ningen som visar på ett stort överskott. Över-  
skottet inom förskolan beror framförallt på att  
man fått sjuklöneersättning från statligt håll, att  
vikarier ej har behövt sättas in då både barn och  
personal varit frånvarande samt att personal  
som slutat ej har behövt ersättas fullt ut pga  
pandemin. Inom gymnasiet är det de interkom-  
munala ersättningsarna som skapar ett stort  
överskott. Åtgärder har även vidtagits inom  
gymnasieskolan för att effektivisera antalet per-  
sonal i förhållande till antalet elever. Grundsko-  
lan visar dock på ett större minus. Många elever

med stora behov finns i verksamheten och dis-  
penser har varit nödvändiga att bevilja trots att  
de inte kan tas inom budgetram.

Teknik-, fritid- och kulturnämnden progn-  
stiserar ett överskott om ca 3,9 mkr. Undantaget  
kapitalkostnaderna pekar prognosen dock på  
ett mindre underskott om 0,7 mkr. Anled-  
ningen till det förväntade underskottet är  
främst minskade eller helt avsaknad av intäkter  
från Brunnsbadet, Bergslagskrogen samt drif-  
ten av verksamheten på Karön. Dessutom har  
kostnaderna för sophantering och energiför-  
brukning i kommunens fastigheter varit högre  
än budgeterat. Fritid- och Kulturenheten pro-  
gnostiserar ett överskott gentemot budget. För  
att stärka kommunens samtliga föreningar har  
särskilda stödpaket gällande bidrag beslutats.  
Utbetalning av aktivitetsstöd har tidigarelagts  
och betalats ut i sin helhet för hela 2020. Kost-  
enheten genererar ett överskott mot budget.  
Detta beror främst på inköpsstopp, ersättning  
för sjuklönekostnader från staten samt mins-  
kade livsmedelskostnader för gymnasieelever.

Kommunstyrelsens prognos visar på ett över-  
skott motsvarande 6,5 mkr. Mark- och exploa-  
teringsenheten prognostiserar ett överskott om  
1,7 mkr till följd av personalvakanser samt  
ökade intäkter. Ekonomienheten prognostise-  
rar ett överskott om 0,8 mkr p g a lägre kostna-  
der till följd av personalvakans samt att e-hand-  
elsprojektet är försenat i tid. Personalenheten  
beräknas lämna ett överskott om 0,9 mkr bl a till  
följd av lägre kostnader för anpassningsåtgär-  
der. Arbetsmarknads- och integrationsenheten  
beräknas lämna ett överskott om 0,4 mkr p g a  
lägre kostnader för projektadministrationen.  
Näringsliv och kommunikationsenheten pro-  
gnostiserar ett överskott om 1,0 mkr. Detta be-  
ror framförallt på lägre kostnader knutna till  
planerade arrangemang med anledning av Co-  
ronaläget samt lägre personalkostnader p g a  
föräldraledighet och stor sjukfrånvaro.

## **Bolagen**

AB Ronneby Industrifastigheter redovisar för  
perioden ett positivt resultat på 0,4 mkr (4,1  
mkr). För helåret beräknas bolaget kunna nå ett  
positivt resultat på 0,3 mkr vilket är 2,2 mkr  
lägre än budget. Den rådande samhällssitua-  
tionen har haft betydande påverkan på ABRI:s  
räkenskaper. Flertalet hyresgäster har under

pandemin dragit ned på sin verksamhet eller gått i konkurs. Det krispaket som riksdagen tagit fram avseende hyresrabatt för företag i specifika branscher har inneburit minskade hyresintäkter. Den rådande situationen har också inneburit att investeringar fått flyttas fram. För att stödja det lokala näringslivet har bl a omprioriteringar gjorts till löpande underhåll. Prognosen för 2020 avseende intäkter har justerats ned med cirka 2,8 mkr avseende främst hyresrabatt samt uteblivna intäkter. Personalkostnaderna är något lägre än budget. Övriga kostnader prognostiseras bli cirka 0,5 mkr högre främst avseende befarade kundförluster.

AB Ronnebyhus redovisar för perioden ett positivt resultat på 14,9 (+222,5) mkr. Skillnaden mellan delåren beror på att AB Ronnebyhus 2019 erhöll utdelning från dotterbolaget Ronnebyhus Holding AB. Helårsresultatet förväntas bli positivt, 11,8 mkr. Budgeterat resultat var 4,4 mkr. Kostnader för fastighetsskötsel, reparationer och lokal administration ligger lägre än budgeterat i huvudsak p g a vakanta tjänster. Lokal administration påverkas även av de konsulttjänster som inte beställts för utredningar, projekt m m.

Ronneby Miljö och Teknik AB redovisar för perioden ett negativt resultat på -15,2 (-10,9) mkr. Bolagets helårsprognos anges till -44,9 mkr, vilket är 43,2 mkr bättre än budget. Rörelsegrenen Elnäts resultat beräknas följa budget. Rörelsegrenen Fjärrvärmes helårsresultat beräknas bli 1,3 mkr sämre än budget. Det lägre resultatet beror på den milda vintern Rörelsegrenen Vatten och avlopp beräknas lämna ett helårsresultat om -3,6 mkr vilket är 5,6 mkr bättre än budgeterat. Rörelsegrenen Renhållnings helårsresultat beräknas bli ca -0,3 mkr vilket är 0,3 mkr sämre än budget. Resultatet för rörelsegrenen IT-bredband prognostiseras till ett helårsresultat om -39,3 mkr vilket är 39,4 mkr bättre än budget. Detta beror på att delar av fiberutbyggnaden på landsbygden har flyttats till år 2021 med anledning av lågt konkurrenstryck vid upphandlande av entreprenör för utbyggnaden av den norra kommundelen.

Ronneby Miljöteknik Energi AB:s syfte är att bedriva småskalig elproduktion, bl a med turbiner installerade vid värmeverken i Ronneby och Bräkne-Hoby samt två solcellsanläggningar. Bolaget är med i ett EU-projekt som

kommer att avslutas under 2020. Elproduktion uppskattas kunna ske med ca 2,7 GW per år. Turbinen i Ronneby har dock varit avstängd under 2020, eftersom kostnaderna för att producera el överstiger intäkterna. Bolagets prognos för helåret beräknas ge ett negativt resultat om -0,1 mkr.

### **Investeringsverksamheten**

Kommunkoncernens investeringsutgift uppgår för perioden till 257 (162) mkr. För kommunen är siffran 102 (60) mkr. Prognosen för räkenskapsårets totala investeringsutgift i kommunen beräknas till ca 202 mkr, att jämföras med budgeterade 273 mkr inkl kompletteringsbudget. För kommunkoncernen bedöms helårsprognosen till 497 mkr.

Periodens största investeringsobjekt är: Framtidens skolor, 53,8 mkr.

AB Ronneby Industrifastigheter har under perioden investerat för 10,3 mkr. Totalt beräknas 2020 års investeringsutgift uppgå till 15 mkr. Investeringsobjekten består huvudsakligen av lokalanpassningar i bolagets fastigheter.

AB Ronnebyhus har under perioden investerat för ca 83,6 mkr. För hela året beräknas investeringarna uppgå till 135,0 mkr. Prognosens största investeringsprojekt beräknas bli nybyggnationen i Kv Kilen (110,0 mkr).

Ronneby Miljö och Teknik AB har under perioden investerat för 61,3 mkr. För hela året beräknas investeringarna uppgå till ca 144,6 mkr. Budgeterade investeringar var 238,5 mkr. Reduceringen mot budget beror på att delar av fiberutbyggnaden på landsbygden har flyttats till 2021 samt 35 mkr lägre investeringar för VA verksamheten.

## Finansiering

I nedanstående följer en förenklad redovisning av periodens kassaflöde

### Kommunen (mkr)

<b>Den löpande verksamheten</b>		
Internt tillförda medel	174	
Förändring rörelsekapital	-49	<b>125</b>
<b>Investeringsverksamheten</b>		
Investeringar	-102	
Sålda materiella anl tillg		
Förändring fin anl tillg		<b>-102</b>
<b>Finansieringsverksamheten</b>		
...Återbetald utlåning	27	
Lång- o kortfrist upplåning	-34	<b>-7</b>
<b>Förändring kassan</b>		<b>16</b>

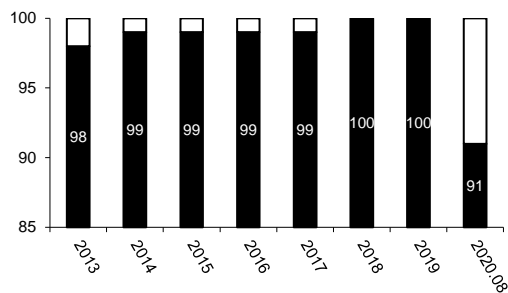
### Kommunkoncernen (mkr)

<b>Den löpande verksamheten</b>		
Internt tillförda medel	226	
Förändring rörelsekapital	-3	<b>223</b>
<b>Investeringsverksamheten</b>		
Investeringar	-257	
Sålda materiella anl tillg		
Förändring fin anl tillg		<b>-257</b>
<b>Finansieringsverksamheten</b>		
...Återbetald utlåning		
Långfristiga lån	50	<b>50</b>
<b>Förändring kassan</b>		<b>16</b>

59 % av kommunkoncernens lånestock förfaller inom 1 år. Motsvarande siffra för kommunen är 56 %. Kommunens nettolåneskuld uppgick till ca 214 mkr 20200831.

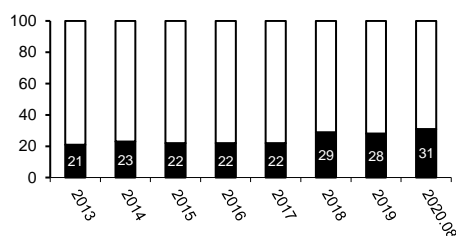
## Nyckeltal

Nettokostnadens andel av skatteintäkter och statsbidrag (%):

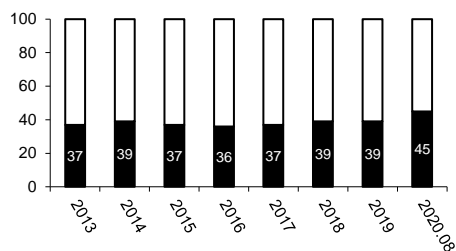


Nyckeltalet redovisas exklusive bolag och visar den andel som nettokostnaderna för verksamheten tar i anspråk av de totala skatteintäkterna och generella statsbidragen. Tal över 100 innebär således en försvagning av kommunens finansiella ställning.

### Soliditet (%), kommunkoncernen



### Kommunen



Soliditetsmättet visar det egna kapitalet i förhållande till de totala tillgångarna. I soliditetsmätten ovan ingår ej i ansvarsförbindelsen upptagna pensionsförpliktelser.

Ronneby 2020-09-23

Johan Sjögren  
Ekonomichef

Peter Nordberg  
Controller

## Resultaträkning

Mkr	Kommunen		Kommunkoncernen	
	20200831	20190831	20200831	20190831
Verksamhetens intäkter	298,6	288,2	580,3	579,0
Verksamhetens kostnader	-1 422,7	-1 402,4	-1 590,0	-1 583,6
Avskrivningar	-57,5	-54,6	-152,5	-140,0
<b>Verksamhetens nettokostnader</b>	<b>-1 181,6</b>	<b>-1 168,8</b>	<b>-1 162,2</b>	<b>-1 144,6</b>
Skatteintäkter	844,9	847,1	844,9	847,1
Generella statsbidrag *	446,9	350,9	446,9	350,9
<b>Verksamhetens resultat</b>	<b>110,2</b>	<b>29,2</b>	<b>129,6</b>	<b>53,4</b>
Finansiella intäkter	7,1	9,0	2,1	4,4
Finansiella kostnader	-2,9	-2,9	-18,6	-17,7
<b>Resultat efter finansiella poster</b>	<b>114,4</b>	<b>35,3</b>	<b>113,1</b>	<b>40,1</b>
<b>Periodens resultat</b>	<b>114,4</b>	<b>35,3</b>	<b>113,1</b>	<b>40,1</b>
<b>Jämförelsestörande poster *</b>				
Statsbidr särskilt stöd, flyktingsituationen	13,1	23,1	13,1	23,1
Bidrag högt flyktingmottagande	5		5	
Extra tillskott generella statsbidrag	39,3		39,3	

LKBR tillämpas. Avvikelse från grundläggande redovisningsprinciper har dock gjorts enligt nedan:  
 Med anledning av att kommuner och regioner drabbats hårt ekonomiskt till följd av det nya coronaviruset har riksdagen under våren beslutat om ökade generella statsbidrag som bl a ska kompensera för minskade skatteintäkter. I enlighet med RKR:s yttrande (September 2020) har de extra tillskotten av generella statsbidrag fördelats ut schablonmässigt med 1/12 per månad över räkenskapsåret.

# Balansräkning

Mkr	Kommunen		Kommunkoncernen	
	20200831	20191231	20200831	20191231
<b>TILLGÅNGAR</b>				
<b>ANLÄGGNINGSTILLGÅNGAR</b>				
Immateriella anläggningstillgångar				
Materiella anläggningstillgångar	1 324,3	1 275,2	3 489,5	3 337,7
Finansiella anläggningstillgångar	296,6	323,3	27,5	27,4
<b>SUMMA ANLÄGGN.TILLGÅNGAR</b>	<b>1 620,9</b>	<b>1 598,5</b>	<b>3 517,0</b>	<b>3 365,1</b>
<b>OMSÄTTNINGSTILLGÅNGAR</b>				
Förråd, lager o expl.fastigheter	19,8	32,7	31,6	41,0
Kortfristiga fordringar	143,1	127,4	250,6	326,0
Kassa och bank	32,4	16,2	33,4	17,0
<b>SUMMA OMSÄTTN.TILLGÅNGAR</b>	<b>195,3</b>	<b>176,3</b>	<b>315,6</b>	<b>384,0</b>
<b>SUMMA TILLGÅNGAR</b>	<b>1 816,2</b>	<b>1 774,8</b>	<b>3 832,6</b>	<b>3 749,1</b>
<b>EGET KAPITAL, AVSÄTTNINGAR OCH SKULDER</b>				
<b>EGET KAPITAL</b>				
Periodens resultat	114,4	11,3	113,1	19,9
Resultatutjämningsreserv	13,9	13,9	13,9	13,9
Övrigt eget kapital	682,7	671,4	1 048,3	1 028,4
<b>SUMMA EGET KAPITAL</b>	<b>811,0</b>	<b>696,6</b>	<b>1 175,3</b>	<b>1 062,2</b>
<b>AVSÄTTNINGAR</b>				
Avsättningar för pensioner	89,2	81,6	125,7	116,2
Övriga avsättningar	32,0	32,0	46,4	47,2
<b>SUMMA AVSÄTTNINGAR</b>	<b>121,2</b>	<b>113,6</b>	<b>172,1</b>	<b>163,4</b>
<b>SKULDER</b>				
Långfristiga skulder	452,0	452,2	1 977,2	1 927,4
Kortfristiga skulder	432,0	512,4	508,0	596,1
<b>SUMMA SKULDER</b>	<b>884,0</b>	<b>964,6</b>	<b>2 485,2</b>	<b>2 523,5</b>
<b>SUMMA SKULDER O EGET KAP.</b>	<b>1 816,2</b>	<b>1 774,8</b>	<b>3 832,6</b>	<b>3 749,1</b>



## Uppföljningsrapport 20200831 (Tkr)

	<b>Budget</b>	<b>0430</b>	<b>0831</b>	<b>Prognos</b>	<b>B-avvikelse</b>
Kommunstyrelsen, Kommunledn.förv.	145 320	48 632	87 460	138 828	6 492
Teknik, Fritid- och Kulturnämnden	213 677	69 431	133 120	209 812	3 865
Revisionen	1 360	267	614	1 360	0
Miljö- och Byggnadsnämnden	19 346	7 003	14 109	21 826	-2 480
Utbildningsnämnden	800 383	258 396	526 750	798 743	1 640
Vård- och Omsorgsnämnden	376 409	123 756	263 405	403 737	-27 328
Socialnämnden	280 090	97 489	179 321	283 464	-3 374
Överförmyndarnämnden	4 409	819	2 541	4 409	0
<b>Nämndernas nettokostnad</b>	<b>1 840 994</b>	<b>605 793</b>	<b>1 207 320</b>	<b>1 862 179</b>	<b>-21 185</b>

<b>CENTRALA KONTON</b>	<b>Budget</b>	<b>0430</b>	<b>0831</b>	<b>Prognos</b>	<b>B-avvikelse</b>
Skatteintäkter	-1 261 307	-407 917	-840 197	-1 260 296	-1 011
Generella statsbidrag	-597 417	-194 690	-389 381	-584 071	-13 346
Mellankommunal utjämning		-1 571	-4 713	-4 713	4 713
Tillfälligt stöd	-19 645	-6 548	-13 097	-19 645	0
Bidrag högt flyktingmottagande		-5 025	-5 025	-5 025	5 025
Extra tillskott generella statsbidrag		-26 320	-39 347	-59 021	59 021
Medel för personalkostnadsökn.	17 017	2 798	9 454	17 017	0
Semlöneskuld	2 000	43 198	-36 420	3 428	-1 428
Pensionsutbetalningar inkl slsk	38 100	13 154	26 222	38 925	-825
Sänkning arb.givaravg äldre	-3 800	-1 993	-3 937	-5 210	1 410
Överskott po-pålägg pensioner		-3 872	-9 582	-16 274	16 274
Förändr pensionsavs, Räddn.tj.		868	1 710	2 551	-2 551
Internränta	-19 530	-6 294	-12 518	-19 101	-429
Finansiella intäkter	-6 900	-2 757	-7 099	-9 840	2 940
Finansiella kostnader	2 600	683	1 131	1 591	1 009
Intäkt fr balanskonto	-9 560	-3 187	-6 373	-9 560	0
Maxtaxa, ianspråktaget SB	-6 029	-1 997	-3 995	-5 992	-37
Återbetalning villk aktieägartillsk ABRI	-2 500		-2 500	-2 500	0
Utdelning fr RMT	-1 000			0	-1 000
Utdelning fr AB Ronnebyhus	-700		-700	-700	0
Kundförluster	300		-27	300	0
Exploatering		7 748	8 244	8 244	-8 244
Medfinansieringsbidr Trafikverket GC-väg			7 812	7 812	-7 812
Diverse poster	475	475	-1 356	-1 358	1 833
KS Oförutsedda utgifter	3 787			1 250	2 537
Extra reserv	14 629			4 900	9 729
Reserv ökade kostn ny förskola Kge	2 500			0	2 500
Reserv besparing Räddningstj	578			0	578
Reserv framtidens skolor	400			0	400
KF Oförutsedda utgifter	2 750			900	1 850
<b>Summa centrala konton</b>	<b>-1 843 252</b>	<b>-593 247</b>	<b>-1 321 694</b>	<b>-1 916 388</b>	<b>73 136</b>

	<b>Budget</b>	<b>0430</b>	<b>0831</b>	<b>Prognos</b>	<b>B-avvikelse</b>
<b>Nämndernas nettokostnad</b>	<b>-1 840 994</b>	<b>-605 793</b>	<b>-1 207 320</b>	<b>-1 862 179</b>	<b>-21 185</b>
<b>Centrala konton</b>	<b>1 843 252</b>	<b>593 247</b>	<b>1 321 694</b>	<b>1 916 388</b>	<b>73 136</b>
<b>RESULTAT II</b>	<b>2 258</b>	<b>-12 546</b>	<b>114 374</b>	<b>54 209</b>	<b>51 951</b>